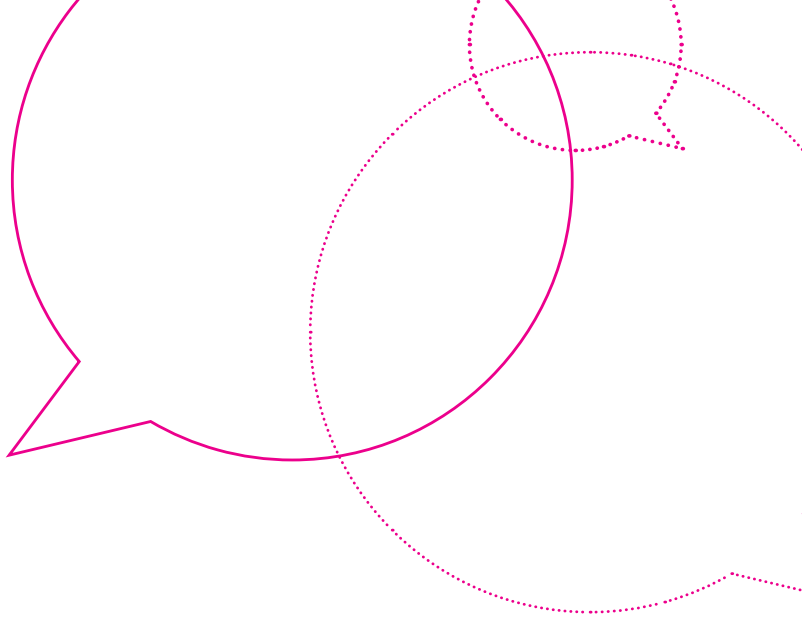


LE CONTINUUM PARTICIPATIF

LA GERMINATION



La participation... C'est un concept très actuel qui nous concerne tous. Mais la manière d'aborder l'égalité des chances face à la participation peut varier considérablement. Fidèle à sa vision, Dēmos a développé un continuum de participation comprenant 7 stratégies efficaces! Dans cette fiche, nous expliquons la stratégie de *Germination*.

info@demos.be

www.demos.be



www.facebook.com/demosvzw



www.twitter.com/demosvzw

LA GERMINATION

Une première stratégie du travail participatif est la germination. Choisir la germination, c'est choisir d'introduire des stimuli dans l'environnement du participant qui rendent la culture, les sports et le travail de la jeunesse accessibles. Pour quelle raison ? Pour susciter la confiance et le familiariser avec le plaisir d'occuper ses temps libres. En outre, il est typique que le participant, qui est souvent encore très jeune, n'ait pas directement choisi ces formes de loisirs.

De nombreuses initiatives naissent à l'école, là où les enfants et les jeunes découvrent toutes sortes d'aspects du monde, ou dans l'espace public, où chacun peut entrer en contact avec des initiatives liées à la culture, à la jeunesse ou aux sports. La fonction la plus importante de la germination est d'initier les gens à toute une série d'activités culturelles, sportives et au travail avec les jeunes. La germination permet de savoir qu'une offre existe et d'y répondre. Sans ce genre de stimuli, l'offre reste alors anonyme.

LE CONTEXTE SCOLAIRE EN TANT QU'INCUBATEUR

Il existe de nombreux exemples où les acteurs proposant des activités utilisent le contexte scolaire pour initier à la culture, au travail avec les jeunes et au sport. C'est le cas du projet [Boekstart](#) qui initie les enfants à la lecture au sein de l'école.

Dès l'école primaire et secondaire, la quasi-totalité des enfants et des jeunes entrent en contact avec le sport et la culture grâce aux objectifs inclus dans les objectifs généraux de l'enseignement obligatoire. Ils apprennent toutes sortes de sports lors de journées sportives et par le biais d'initiations. Ils prennent également goût à l'art et à la culture, tant de manière réceptive avec des spectacles et concerts scolaires que de manière active en participant aux projets créatifs mis en place par les écoles. Sur le site web [CultuurKuur](#), vous trouverez toutes sortes d'informations pour développer des activités éducatives culturelles sur mesure pour votre classe. De nombreuses organisations développent également une offre éducative sur mesure. Le nouveau décret sur l'enseignement artistique à temps partiel prévoit également qu'un professeur de musique peut, par exemple, être détaché dans l'enseignement ordinaire.

À Anvers, le 'KRAS' familiarise les enfants et les jeunes à l'école au travail de la jeunesse grâce à la méthodologie de [l'apprentissage ludique](#) pour l'école primaire. Nous constatons qu'il est plus difficile de trouver une offre sur mesure dans l'enseignement primaire spécialisé, l'enseignement secondaire professionnel, l'enseignement secondaire spécialisé et les centres d'enseignement à temps partiel. Il existe des exemples d'organisations qui proposent des spectacles sur mesure comme le [Huispaleis](#) ou des ateliers comme [De Conventie](#), mais ils ne sont pas légion.

Les écoles qui dispensent un enseignement d'accueil aux enfants non néerlandophones mettent également activement leurs élèves en contact avec le sport, la culture ou le travail de la jeunesse. Le projet de [bruggenbouw](#) à Lier ou [Roots](#) du Schouwburg Kortrijk (le Théâtre de Courtrai) en sont deux exemples. Mais même ici, ce n'est pas toujours une offre sur mesure. Pour les nouveaux arrivants de langue étrangères, des écoles d'été spécifiques sont parfois organisées pendant les mois d'été. Elles combinent cours de néerlandais et séances d'initiation aux activités locales comme à [Genk](#) par exemple. Et certains projets éducatifs spécifiques encouragent les enseignants à établir des liens avec les loisirs, comme le fait [Teach for Belgium](#) dans son approche.

IMPLIQUER LES PARENTS

Certaines formes de loisirs, qui en principe ne commencent qu'à partir de la première année primaire, permettent déjà d'impliquer les enfants dès le plus jeune âge en étant accompagnés de leurs parents. C'est par exemple le cas de [circomotoriek](#) de l'école de cirque de Louvain et d'autres écoles de cirque. Ces dernières années, on a également assisté à une augmentation des programmes spécifiques de musique, de théâtre, de danse et d'exercice physique qui permettent aux (très) jeunes enfants de faire connaissance avec un programme artistique ou sportif avec leurs parents. C'est notamment le cas de Babelut proposé par [Musica](#), [Rode Hond](#) à Louvain, Stip-it de la [Cie sQueezz](#) ou encore de [bewegingsschool](#).

DANS LES SERVICES RÉSIDENTIELS

Il existe également des projets de germination qui proviennent de projets résidentiels. Les enfants et les jeunes qui se retrouvent dans un établissement de soins intégrés pour la jeunesse, mais aussi dans un projet de [time-out](#) par exemple, entrent en contact avec les loisirs par ce biais. Il s'agit davantage d'un choix libre et personnel, mais dans un certain sens, l'offre leur parvient également

sans qu'ils ne l'aient demandée. [TRES](#) ou [Troubadours](#) sont deux exemples de projets autour de l'art et de la culture dans le cadre de l'aide à la jeunesse. Les adultes vivant dans des centres de jour ou des services résidentiels sont également initiés à l'art et à la culture, aux sports et à l'exercice physique ou à la vie en club. Cela fait parfois partie d'une thérapie, d'un programme thérapeutique ou de soins de jour ou encore dans le cadre d'une réintégration dans la société. Pendant leur séjour dans un centre d'accueil, les demandeurs d'asile peuvent être en contact avec des activités et les détenus avec le sport ou la culture. Vous pouvez trouver plus d'informations sur ce genre de projets sur le site [De Rode Antraciet](#).

DANS L'ESPACE PUBLIC

La germination s'opère également dans l'espace public où des organisations choisissent de donner le goût des loisirs à des personnes alors qu'elles ne font que passer. Un exemple typique est celui du piano placé dans une gare qui permet à chacun d'y jouer. De nombreux défilés ou événements gratuits dans l'espace public ont également cette fonction de germination. Et certains prestataires ont pour mission spécifique de donner au plus grand nombre le goût de l'art et de la culture, c'est le cas de [Pluto-mobile](#). Dans de nombreux cas, ces projets et ceux du travail sur le terrain se recoupent.

PLUS D'INFOS

- ⇒ Vous pouvez retrouver plus d'informations sur la germination sur [Group Intro](#) ou [CHILLweek](#) à Malines par exemple.
- ⇒ Consultez également notre fiche sur la médiation et le travail de proximité car il y a parfois des points de convergence entre ces stratégies.
- ⇒ Regardez [ce film sur la parade de géants](#) lors du festival 'Zomer van Antwerpen'.
- ⇒ [Stadskriebels](#), le festival sportif bruxellois, transforme le centre ville en un lieu de démonstrations, d'ateliers et d'autres festivités.
- ⇒ Les centres d'enseignement primaire intègrent aussi parfois l'art et la culture dans leur offre, le [projet de théâtre](#) de l'Open School Antwerp en est un exemple.