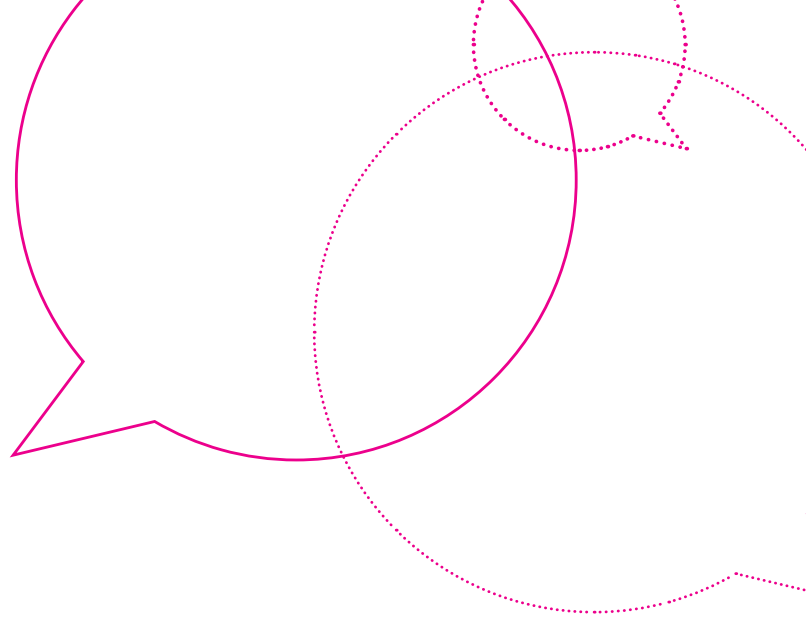




LOKALE NETWERKEN

**WERKEN MET DE
FEDERALE TOELAGE
TER BEVORDERING
VAN DE PARTICIPATIE EN
SOCIALE ACTIVERING**



In een lokaal netwerk vrijetijdsparticipatie draait het om mensen die, ondanks hun kwetsbare situatie, meer en beter kunnen deelnemen én deelhebben aan het aanbod van jouw stad of gemeente. Je kan dit op het terrein waarmaken met handvaten en inspiratie van Dēmos. Die vind je in een aantal fiches die elk op één aspect inzoomen. In deze fiche geven we duiding bij het werken met een *federale toelage voor de bevordering van de participatie en sociale activering*.

info@demos.be

www.demos.be



www.facebook.com/demosvzw



www.twitter.com/demosvzw

Deze federale toelage is bedoeld voor de OCMW-gebruikers. De Programmatorische federale Overheidsdienst (POD) [Maatschappelijke integratie](#) beheert deze maatregel. Je kan een deel van deze toelage gebruiken in de cofinanciering van het lokaal netwerk vrijetijdsparticipatie. In het lokaal beleid moet je strategische keuzes maken zodat je de verschillende maatregelen rond vrijetijdsparticipatie optimaal op elkaar kunt afstemmen. Op die manier maak je het mogelijk dat mensen met zeer diverse armoede-ervaringen kunnen participeren aan vrije tijd.

Deze fiche is relevant voor alle partners in een 'lokaal netwerk vrijetijdsparticipatie voor mensen in armoede' en in het bijzonder voor de regisseur van het lokaal netwerk.

Als regisseur van een lokaal netwerk ben je best in grote lijnen op de hoogte van de federale regelgeving en de lokale afspraken rond de toelage voor de participatie en de sociale activering van OCMW-gebruikers. Zo zijn er drie clusters waaraan je de toelage mag besteden met mogelijks raakvlakken met de doelstellingen en acties van de afsprakennota vrijetijdsparticipatie.

In sommige steden en gemeenten is er per cluster een ander team actief. Als je vanuit jouw functie niet rechtstreeks betrokken bent bij de uitvoering van deze maatregel, kan het zijn dat er kansen tot afstemming onbenut worden. Om te anticiperen op kansen is het belangrijk dat de partners in het lokaal netwerk, en in het bijzonder de regisseur, zicht krijgen op de soms versnipperde expertise rond de maatregel participatie en sociale activering. Hieronder enkele praktijkvoorbeelden vanuit lokale netwerken.

ONTMOETINGSGROEPEN ALS BASISWERKING IN PROJECTHUIS DE DREEF, OCMW WESTERLO

Het OCMW van Westerlo gelooft in de meerwaarde van 'collectieve acties'. In Westerlo is het projecthuis De Dreef het kloppende hart van het lokaal netwerk vrijetijdsparticipatie. Dit huis is verweven en verbonden met de dienstverlening van het OCMW. Elke dinsdag van 10 uur tot 14 uur komt de ontmoetingsgroep samen. De deelnemers hebben inspraak in de keuze van activiteiten. Zo komen ze samen om een activiteitenkalender samen te stellen, maar evengoed voor een vorming of initiaties op locatie. 's Middags wordt er altijd samen gegeten. Deze ontmoetingsgroep is maar één van de vele projecten en werkingen die al geruime tijd aanwezig zijn binnen projecthuis De Dreef.

MECHELEN GAAT VOLUIT VOOR COMPLEMENTARITEIT VAN DE VERSCHILLENDE MAATREGELEN

Vrijetijdsparticipatie en kinderarmoede zijn speerpunten in het Mechelse beleid waardoor de verschillende sectoren niet omheen deze thema's kunnen in hun werk. Enkel actiegericht werken is niet voldoende. Mechelen zoekt voluit naar de complementariteit van de verschillende maatregelen. *“Onze sterkte is dat we elkaar en elkaars werking goed kennen en we daardoor mensen snel kunnen doorverwijzen en weten dat die goed opgevolgd worden”*, aldus Steven Defoor, regisseur lokaal netwerk Mechelen.

Van het lokaal netwerk Mechelen leren we dat het belangrijk is om vooraf duidelijke afspraken te maken binnen de verschillende sectoren, maar dat tegelijk een flexibele houding nodig is om te zoeken naar gepaste oplossingen. In Mechelen wordt het trekkingsrecht en de cofinanciering vooral gebruikt om de kosten van de UiTPAS te dekken. Als de financiële drempel daarna nog altijd te hoog blijkt, dan wordt in afstemming met de maatschappelijke assistent gezocht naar oplossingen. De middelen voor participatie en sociale activering kunnen het bijvoorbeeld mogelijk maken om de nodige sportuitrusting te bekostigen. Ook voor andere complexere dossiers vindt het sociaal huis vaak een oplossing.

TECHNISCHE ASPECTEN EN REGELGEVING

De toelage voor de bevordering van de participatie en de sociale activering van OCMW-gebruikers heeft als doel de zelfredzaamheid, de weerbaarheid en de maatschappelijke betrokkenheid van de OCMW-gebruikers te verhogen en hun sociaal isolement te doorbreken via maatschappelijk zinvolle activiteiten. Dit doel loopt dus voor een groot deel gelijk met het kerndoel van lokale netwerken vrijetijdsparticipatie, namelijk “De participatie in cultuur, jeugdwerk of sport stimuleren”.

De term ‘OCMW-gebruikers’ moet men in de ruimste betekenis opvatten. De toelage mag dus gebruikt worden ter ondersteuning van elke persoon die gebruikmaakt van gelijk welke vorm van openbare dienstverlening die hoort tot de opdrachten van het OCMW. De toelage mag niet beperkt worden tot cliënten die recht hebben op een leefloon (of andere soort sociale uitkering). Via een bewijsstuk moet je wel kunnen aantonen dat iemand een OCMW-gebruiker is.

De OCMW 's kunnen kiezen om een activiteit volledig of gedeeltelijk uit te besteden aan een externe organisatie met het oog op de bevordering van de participatie en sociale activering van de gebruikers. Om deze samenwerking te formaliseren, moet een samenwerkingsovereenkomst opgesteld worden waarin duidelijk staat waaruit de geleverde diensten zullen bestaan, wanneer en in welke vorm ze zullen geleverd worden, welke doelgroep er wordt geïdentificeerd en wat daar financieel tegenover zal staan. Concreet kan dit betekenen dat de armoedevereniging in opdracht van het OCMW activiteiten organiseert.

DE DRIE CLUSTERS WAARAAN JE DE TOELAGE MAG BESTEDEN

1. Bevordering van de maatschappelijke participatie

De volledige of gedeeltelijke financiering van de deelname door de gebruikers aan sociale, sportieve of culturele manifestaties. Voorbeelden:

- ⇒ Inkomstticket in het cultureel centrum
- ⇒ Deelnemerkosten loopwedstrijd

De volledige of gedeeltelijke financiering van de deelname door de gebruikers aan sociale, culturele of sportieve verenigingen met inbreng van lidgeld en de noodzakelijke benodigdheden en uitrusting voor de deelname. Voorbeelden:

- ⇒ Inschrijven in de muziekschool + kosten instrument
- ⇒ Het lidmaatschap van de wekelijkse vrouwenwerking

De ondersteuning en de financiering van initiatieven van of voor de doelgroep op sociaal, cultureel of sportief vlak. Voorbeelden:

- ⇒ De armoedeorganisatie organiseert in haar ontmoetingsruimte een reeks creatieve workshops in samenwerking met de kunstacademie
- ⇒ Het sociaal huis organiseert maandelijks een groepsactiviteit voor gezinnen met kinderen

2. Bestrijden van kinderarmoede

De volledige of gedeeltelijke financiering van maatschappelijke dienstverlening om de maatschappelijke integratie van kinderen van gebruikers te bevorderen via deelname aan sociale programma's. Voorbeelden:

- ⇒ Vakantiekampen
- ⇒ Speelpleinwerking

De volledige of gedeeltelijke financiering van initiatieven met of voor kinderen van gebruikers om hun maatschappelijke integratie te bevorderen. Voorbeelden:

- ⇒ Projecten rond taalvaardigheid zoals voorleesmomenten in samenwerking met de bibliotheek
- ⇒ Fiets- of zwemlessen

3. Organiseren van collectieve modules

In een collectieve module worden deelnemers in functie van het thema en het beoogde resultaat geselecteerd uit de groep van OCMW-gebruikers. Dit zijn bijvoorbeeld mensen die al in trajectbegeleiding zijn en aangeven aan de maatschappelijk werker dat ze interesse hebben in verdere persoonlijke ontwikkeling. Het is de bedoeling om met deze vaste groep mensen een meetbare vooruitgang te boeken door een reeks samenhangende activiteiten te ondernemen.

- ⇒ Voorbeeld: Een collectieve module voor jonge gezinnen om de zelfredzaamheid rond gezondheid te bevorderen. Deze lessen zijn niet vrijblijvend want de deelnemers moeten na de reeks een meetbare vooruitgang geboekt hebben. Thema's die in deze modules passen zijn bijvoorbeeld goedkoop en gezond koken of laagdrempelig bewegen.

IN HET KORT NOG WAT TIPS

- ⇒ Het bedrag van de toelage aan elke gemeente evolueert en is gebaseerd op recente, lokale armoedecriteria.
- ⇒ Onder 'verenigingen' wordt hier het traditionele verenigingsleven verstaan: jeugdbeweging, cultuurkringen, vrouwenverenigingen, sportclubs ... maar ook minder formeel omschreven groepen zoals een leesclub.
- ⇒ De toelage voor sociale activering wordt jaarlijks toegekend en het werkjaar loopt van 1 januari tot en met 31 december net zoals bij het trekkingsrecht bij lokale netwerken vrijetijds-participatie.
- ⇒ De gedetailleerde verantwoording van de toelage voor participatie en sociale activering gebeurt via het Uniek Jaarverslag. Deze verantwoording valt voor de deadline van de verantwoordingsnota lokale netwerken vrijetijds-participatie. Dit biedt ruimte om jaarlijks de actieplannen en begroting van beide maatregelen te evalueren, bij te sturen en op elkaar af te stemmen.

- ⇒ Door de inkanteling van het OCMW in de gemeente zijn er mogelijk heel wat hervormingen. Probeer deze kans optimaal te benutten om te werken aan een geïntegreerd vrijetijdsbeleid met oog voor mensen in armoede en sociale uitsluiting. De integrale visie en aanpak moet je kunnen terugvinden in de begroting en toelichting van het strategisch meerjarenplan en de nota vrijetijdsparticipatie.
- ⇒ Onder het motto 'meten is weten' stimuleer je het gebruik van heldere resultaatsindicators bij alle partners van het netwerk wanneer je de werking evalueert en ga je in dialoog over welke meetinstrumenten aangewezen zijn voor de collectieve modules.

NUTTIGE LINKS

- ⇒ Alle info over POD Maatschappelijke integratie vind je [hier](#).
- ⇒ Handleiding uniek jaarverslag vind je [hier](#) van pagina 30 tot 50.
- ⇒ [Hier](#) vind je een presentatie over de hervorming van de toelage ter bevordering van de participatie en sociale activering
- ⇒ [Lees hier](#) de info over het Koninklijk besluit en wijzigingen over de toelage participatie en sociale activering 2020

