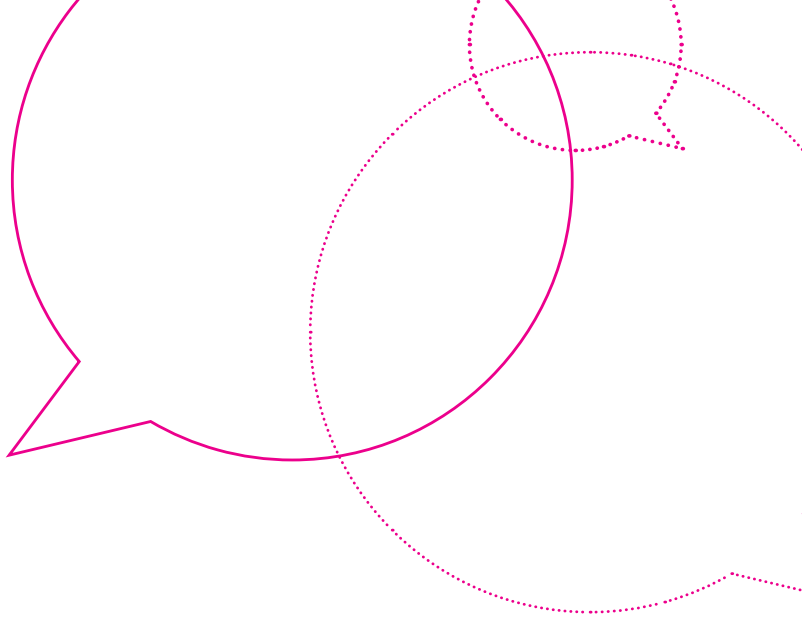




PARTICIPATIECONTINUÛM

VINDPLAATSGERICHT WERKEN



Participatie... Het is hip, en we doen het allemaal, toch? Maar de manier waarop je werkt aan gelijke participatiekansen kan sterk verschillen. Trouw aan onze visie ontwikkelde Dēmos een participatiecontinuüm met 7 succesvolle strategieën! In deze fiche geven we duiding bij de strategie *Vindplaatsgericht werken*.

info@demos.be

www.demos.be



www.facebook.com/demosvzw



www.twitter.com/demosvzw

Vindplaatsgericht of outreachend werken is een term die haar wortels kent in het geprofessionaliseerde [straathoekwerk](#) en jeugdwelzijnswerk. Op het internet vind je allerlei [tips](#) en [praktijkvoorbeelden](#) die aantonen wat vindplaatsgericht werken kan betekenen voor (toekomstige) sociaal werk professionals.

In ons model is vindplaatsgericht werken een aanpak van vrijetijdsaanbieders die vertrekt vanuit de leefwereld van hun doelgroep. Hun aanbod vertrekt vanuit vindplaatsen die van nature een sterke aansluiting vinden bij hun doelpubliek: de straat, het pleintje of skateramp geniet voor veel mensen meer vertrouwen dan de muren in een lokaal van een sport- of jeugdvereniging.

Voorbeeld: Veel gezinnen in armoede in Brugge leven in wijken buiten het stadscentrum en geraken amper of nooit op de typische festivals of culturele stadsevenementen. [Uitwijken](#), een project van Brugge Plus vzw, pakt het anders aan. Dit festival verplaatst zichzelf naar de Brugse wijken, met een karavaan vol circus en muziek. Via workshops en voorbereidingstrajecten betrekken de medewerkers de bewoners van de wijk. Het project gaat door in de openbare ruimte en is volledig gratis.

Voorbeeld: In de sportwereld zijn er onnoemelijk veel voorbeelden van [Buurtsportprojecten](#) die naar pleintjes trekken of clubs ondersteunen om hun aanbod uit te breiden naar de openbare ruimte. In Mechelen ondersteunde Buurtsport Mechelen de thaiboksclub Zohair Gym om [mobiele boksworkshops te geven in de buurt](#).

DE STRAAT ALS BUREAU

Als je vindplaatsgericht werkt is de publieke ruimte meestal je werkterrein: de straat, een pleintje of een andere plek waar een comfortabel zitbankje staat. Ook de school kan een vindplaats zijn. Zo bouwde het project [Ukelila](#) een project uit rond muziekbeleving voor kinderen die de weg niet vinden naar muziekacademies.

Enkel een aanbod voorzien is niet voldoende. Vindplaatsgericht werk teert doorgaans op een brede set aan betekenisvolle relaties met het doelpubliek. Vindplaatsgericht projectwerk is dus moeilijker. Het vertrekpunt is meestal dat de professional of aanbieder uit de eigen comfortzone treedt. Dat leert ook een getuigenis van een vindplaatsgerichte jeugdwerker:

“Ik ben gestart door de straat op te gaan. Voor mij is dat de enige manier om de jongeren te leren kennen in hun leefwereld. Als je de jongeren ergens uitnodigt waar ze zich niet comfortabel voelen, dan zullen ze zichzelf niet blootgeven. In het begin is dat wat vreemd natuurlijk. De meest kwetsbare jongeren zetten ook een muur op tegenover iemand die ze niet kennen. Dat is een kwestie van volhouden, en vraagt veel tijd. Het is met een tas koffie midden tussen die gasten gaan zitten en in gesprek gaan.”

OP GELIJKE VOET

Door vrijetijdsactiviteiten op te starten in de vertrouwde context van je doelpubliek verlaag je organisatorische drempels tot het absolute minimum. Hierdoor moeten deelnemers bijvoorbeeld geen drempels rond het openbaar vervoer overwinnen, en zo hebben de activiteiten zelden een deelnameprijs. Tegelijk heeft vindplaatsgericht werken ook een belangrijke symbolische waarde. Met deze aanpak toon je immers dat je jezelf wil aanpassen. Zo kom je op gelijke voet. Een vindplaatsgerichte jeugdwerker vertelde in onze [publicatie over bruggen bouwen](#):

“Ik stap op hen af en ik spreek hen aan. Outreachend werken is niet gemakkelijk, het kost veel energie, ook voor mij. Maar het blijft ontzettend waardevol, want op die manier plaats je jezelf op gelijke voet. Jongeren krijgen allerlei vriendelijke uitnodigingen om eens langs te komen op een kantoor. Maar net door het gebaar van zelf naar de jongeren toe te gaan, draai je de rollen om. Deze jongeren staan aan de zijlijn, aan de rand van de samenleving. Maar ook letterlijk: op een evenement of een activiteit vind je ze eveneens aan de zijkant. Dan moet je aan hun kant gaan staan.”

AANBOD AANGEPAST

Wie vindplaatsgericht werkt, is zich ervan bewust dat zijn aanbod flexibel en creatief moet zijn. De coronacrisis zorgde er bijvoorbeeld voor dat de Antwerpse armoede-organisatie Betonne Jeugd werd uitgedaagd om 1 op 1 te werken op de stoep van de huizen. Omdat de sportwerking niet meer toegankelijk was, draaide een medewerker de rollen om. In een mum van tijd maakte hij een [sportbakfiets](#) die sport in de gezinsbubbel mogelijk maakte. Roeland Smeyers getuigde:

“We hebben Circus op De stoep in het leven geroepen. Ik ga met een bakfiets vol circusmateriaal thuis langs bij de jongeren en geef hen 1 op 1 circusles. Het kan ook een les voor heel het gezin zijn. De coronamaatregelen zijn gemakkelijk toe te passen met circustechnieken. Ieder heeft zijn eigen circustechniek, als iemand wil wisselen van techniek kan het materiaal ontsmet worden.”

OP ZICHZELF?

Vindplaatsgerichte projecten krijgen soms de kritiek dat het ontwikkelde aanbod te veel op zichzelf staat. Volgens critici staat het dan te weinig in verbinding met de erkende cultuur-, jeugdwerk- en sportverenigingen. Vanuit Dēmos onderschrijven we deze visie niet. Integendeel, onze vraag is eerder: zouden deze kinderen en jongeren plots wel deelnemen aan een aanbod als dit vindplaatsgerichte aanbod niet zou bestaan? Soms wel, maar meestal niet. Uit onze praktijkervaring leren we bovendien dat veel vindplaatsgerichte projecten zeer sterke relaties onderhouden met organisaties en instellingen uit de buurt, omdat het kansen genereert voor hun doelpubliek. Daarnaast bezitten veel vindplaatsgerichte projecten een opvallende andere sterkte die we minder terug vinden in sommige andere strategieën. Ze slagen er namelijk in om heel accuraat signalen van hun doelpubliek op te pikken. Die feeling maakt dat ze een cruciale rol kunnen opnemen als verbindingsfiguur op momenten dat andere bruggen lijken te verbranden: met het lokale beleid, de politie of andere actoren in het lokale weefsel.

MEER INFO

- ⇒ [Reach out](#) is het expertisecentrum voor outreachend werken, een term die sterk verbonden is aan vindplaatsgericht werken. Reach Out biedt vorming en ondersteuning aan voor praktijkwerkers, leidinggevendenden, teams en organisaties die geïnteresseerd zijn in deze methodiek.
- ⇒ Marjan Moris voerde een [onderzoek](#) uit naar jongeren in de publieke ruimte. Ze ging op pad in Bredene, Zelzate, Geraardsbergen en Antwerpen-Kiel. Ze sprak met betrokkenen en bracht in kaart hoe jeugdopbouwwerkers pijnpunten aanpakken.
- ⇒ Check deze handige [fiche](#) over outreachend en vindplaatsgericht werken op de website van de Ambrassade
- ⇒ Kris De Visscher ging op pad ging met vindplaatsgerichte jeugdwerkers in Maasmechelen. [Dit artikel](#) is het resultaat.
- ⇒ In onze [publicatie 'Bruggen bouwen - Trajecten tussen sport, jeugdwerk en gezinnen in armoede'](#) vind je voorbeelden van vindplaatsgericht en bottom up werken.
- ⇒ Hou zeker ook de publicaties van Uit De Marge in de gaten. Deze organisatie publiceert regelmatig over jeugdwelzijnswerk en vindplaatsgericht werk.
- ⇒ Sociaal.net bracht via [dit artikel](#) straathoekwerk in beeld.
- ⇒ Ook [de website van de campagne De Hangman](#) en [de website Kennisplein.be](#) zijn best interessant voor vindplaatsgerichte professionals.

