

DE INCLUSIETOUR





INCLUSIE INSTRUMENT VOOR GEMEENTEN

04	Wat?
08	Etappe 1 Communicatie
14	Etappe 2 Samenwerken
20	Etappe 3 Toegankelijkheid
26	Etappe 4 Kennis & sensibilisering
32	Etappe 5 Beleid
40	De volgwagen
47	Zelf aan de slag

VRIJE TIJD VOOR IEDEREEN

Het lokaal vrijetijdsaanbod voor kinderen en jongeren met een beperking heeft een stimulans nodig om te groeien. Want elk kind heeft het recht om zijn of haar vrije tijd op een fijne manier in te vullen. Door aanpassingen te doen in (de organisatie van) het bestaande vrijetijdsaanbod kan de toegankelijkheid voor kinderen en jongeren met een beperking vergroot worden. Als jeugddienst kan je samen met andere gemeentediensten een belangrijke rol spelen om op lokaal niveau hier stappen in te zetten.

Omdat het niet evident is om deze stappen op je eentje te zetten, ontwikkelden we het inclusie-instrument. Het inclusie instrument biedt jeugddiensten een concrete tool in de weg naar een inclusiever jeugdbeleid. Het instrument kan dienen als een inspiratie- én werktool.

WAT IS HET INCLUSIETOUR?

DE INCLUSIETOUR

Welkom op de inclusietour! De Tour de France van de inclusie. Net als in de echte Tour doorlopen we een aantal etappes met bergritten, stijgen en dalen, afslagen nemen en uitdagingen pakken. Maar vooral ook met vreugde, overwinningen en teamspirit!

Etappes

De inclusietour bestaat uit 5 etappes. Deze etappes staan voor **5**

thema's:

- Communicatie
- Samenwerken
- Toegankelijkheid & openbare ruimtes
- Kennis & sensibilisering
- Beleid

Elk thema omvat concrete **actiepunten**. Sommige vragen een kleine inspanning van de gemeente, andere zijn langduriger en tijdsintensiever. Elk actiepunt wordt kort omschreven waarna je kan **doorklikken** naar een **inspiratielijst** met tools en sites. Naast de inspiratielijst is er ook de **werktool**. Je kan eigen actiepunten aanvullen, ideeën verzamelen en prioriteiten stellen.

Bij een aantal thema's verwijzen we naar een **aanvullende fiche**. Die fiche bevat meer uitleg, inspiratie of concrete actiepunten waarmee je aan de slag kan.

- Fiche communicatie
- Fiche experten-organisaties
- Fiche toegankelijkheid
- Fiche evenementen
- Fiche vorming

Blijven trainen

De Tour de France heeft wel een finish, maar de renners stoppen niet met trainen. Op de laatste dag van de Tour denken ze al na over de voorbereiding van de volgende wedstrijd/ uitdaging... Ook in de Inclusietour is deze mentaliteit van belang. Werken aan inclusie binnen je gemeente vraagt blijvende inspanningen, over de jaren heen.

DE INCLUSIETOUR VAN JOUW GEMEENTE

Als bijlage bij het inclusie-instrument kan je een fiche 'Zelf aan de slag' vinden. Die fiche bevat een vragenlijst en invulbladen.

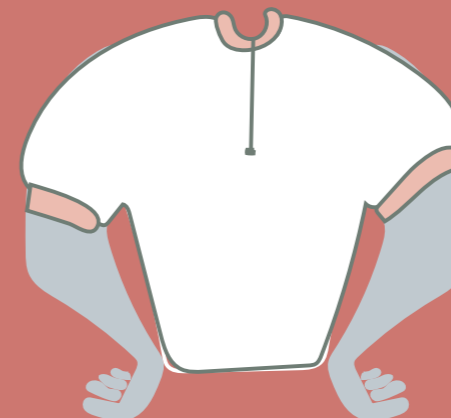
De inclusietour-**vragenlijst** schetst een beeld van de inspanningen die al worden gedaan en toont waar de uitdagingen liggen. Op basis van de resultaten kan je zien welke trui je gemeente heeft. Van daaruit werken we verder aan jouw persoonlijke invulling van de inclusietour. Welke actiepunten zijn prioriteit? Wat is haalbaar binnen korte termijn en wat zijn actiepunten op langere termijn?



DE INCLUSIETOUR TRUITJES

DE WITTE TRUI

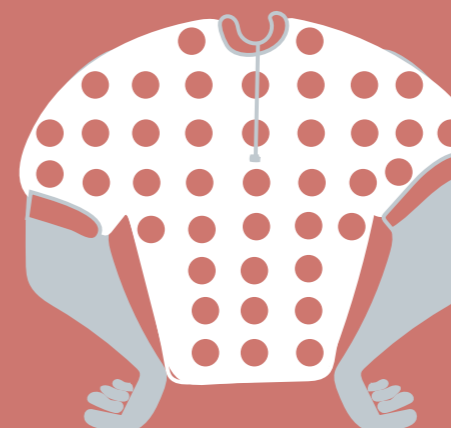
De witte trui, of de beloftevolle nieuwkomer, is gedreven om aan de slag te gaan maar weet nog niet goed welke weg hij/zij moet nemen en op welke manier hij aan de start moet staan. Met wat concrete tips en wat (mentaal) krachtvoer weten we zeker dat de witte trui-drager een mooie weg kan afleggen en misschien binnenkort een grote berg kan beklimmen.



DE BOLLETJES TRUI

De bolletjestruidrager is de leider in het bergklassement, of anders gezegd de beste klimmer.

Deze gemeente/stad laat vele coureurs achter zich door hun vastberadenheid. Er zijn al enkele stappen gezet om kinderen of jongeren met een beperking te bereiken, maar er kunnen nog heel wat stappen gezet worden. De bolletjestruidrager is enthousiast om verder te gaan en levert graag extra inspanningen zodat iedereen er terecht kan.



DE GELE TRUI

Als leider van het algemeen klassement is de gele trui-drager een goed voorbeeld voor zijn mede-coureurs in de inclusie-tour. Er worden inspanningen gedaan op verschillende vlakken voor kinderen en jongeren met een beperking. Het besef is aanwezig dat door je dienst en werking toegankelijker te maken, je sowieso openstaat voor een diverser publiek. Niet enkel bij concrete acties is aandacht voor dit thema, maar het wordt ook meegenomen in alles wat men doet.



ETAPPE 1/5



ETAPPE COMMUNICATIE

COMMUNICATIEMATERIAAL AANPASSEN

TOEGANKELIJKE WEBSITE
FOLDERS EN BROCHURES

AANSPREEKPUNT

PRO-ACTIEVE BEKENDMAKING

INTERNE COMMUNICATIE

CONTACTPERSONEN

INCLUSIEVE VRIJETIJDWERKINGEN IN DE GEMEENTE

RONDVRAAG

COMMUNICATIE

Communicatie is een essentieel onderdeel van elke werking. De manier waarop we communiceren naar de buitenwereld kan een groot verschil maken. Door hier bewuster op in te zetten kan je beter beïnvloeden wie je bereikt, vertrouwen creëren, gericht informatie verspreiden, beeldvormings- en mentaliteitswijzigingen op gang brengen,...

Niet enkel kinderen en jongeren met een beperking (en hun netwerk) hebben hier baat bij, ook andere doelgroepen die zich anders minder aangesproken voelen kunnen zo worden bereikt. Hieronder wordt beschreven hoe je je folders, brochures, brieven, sociale media posts, website,... onder de loep kunt nemen. Vervolgens wordt het belang aangehaald van een aanspreekfiguur en een duidelijke interne communicatie. Tenslotte kun je ook een rondvraag doen naar de inclusieve vrijetijdswerkingen in de gemeente.



TOEGANKELIJKE COMMUNICATIE



Communicatiemateriaal is niet altijd aangepast aan de lezers die we willen bereiken. Dat komt doordat we vaak vertrekken vanuit de dienstverlening die we aanbieden. Probeer op een **heldere en eenvoudige manier teksten op te bouwen**.



Bekijk de **aparte fiche 'toegankelijke communicatie'** voor concrete adviezen.

AANSPREEKPUNT



Kies een medewerker die het aanspreekpunt wordt voor (ouders van) kinderen/ jongeren met een beperking. De aanspreekfiguur staat hiervoor open en heeft enige voeling met de doelgroep.

Communiceer duidelijk naar de buitenwereld wie het aanspreekpunt is. Vermeld contactgegevens (volledige naam, e-mailadres, telefoonnummer en eventueel een foto) op inschrijvingsbrieven, folders, de website... en stel jezelf beschikbaar op.

Vermeld dat alle vragen rond ondersteuningsnoden aan het aanspreekpunt gesteld kunnen worden.



Wees pro-actief als aanspreekpunt, stel jezelf voor bij alle gemeentediensten maar ook bij lokale werkingen, voorzieningen, organisaties, speelplein- en jeugdwerkingen.

Hoe zorg je voor een klantvriendelijk onthaal aan personen met een beperking.

INTERNE COMMUNICATIE



Er zit meer ervaring en kennis binnen de gemeente dan we denken. Vraag raad aan collega's, werkingen, diensten en adviesraden binnen de gemeente. Zorg dat je op het einde van de **rondvraag** op de hoogte bent van mensen met ervaringen rond het thema.

Kijk of er reeds een persoon, werkgroep of stuurgroep bestaat waar vragen, adviezen en informatie rond dit thema gedeeld worden en maak hier gebruik van.

Indien er binnen de gemeente (buiten de jeugddienst) geen bestaand **platform** is, kan je dit kleinschalig invoeren binnen de jeugddienst. Maar bedenk dat het een enorme meerwaarde is om een overkoepelend platform te hebben met andere diensten. Maak dit platform dus pro-actief bekend. De info en expertise kan voor velen nuttig zijn.



Probeer daarnaast **inclusie als een structureel onderwerp** op de agenda te behandelen, niet als een varia-puntje. Enkel zo kan de **mentaliteit en aanpak doordringen** in alle delen van de dienst of gemeente.

WERKINGEN IN KAART BRENGEN



Via een digitale, mondelinge en/of papieren **rondvraag** kan nagegaan worden **welke vrijetijdswerkingen** in de gemeente (en omgeving) **open staan voor kinderen/ jongeren met een beperking**. Een oplijsting maken van deze vrijetijdswerkingen en verspreiden via diverse kanalen is zeker aan te raden.

Een mooi voorbeeld hiervan is de gemeente oudenaarde die na een rondvraag een oplijsting maakte op hun website.

ETAPPE 2/5



INFORMEREN BINNEN JEUGDDIENST

DOORVERWIJZEN

OVER DE DIENSTEN HEEN

CONTACTEN MET EXPERTEN - ORGANISATIES

KENNIS UITWISSELEN MET ERVARINGSDESKUNDIGEN

NETWERK VRIJETIJDSPARTICIPATIE

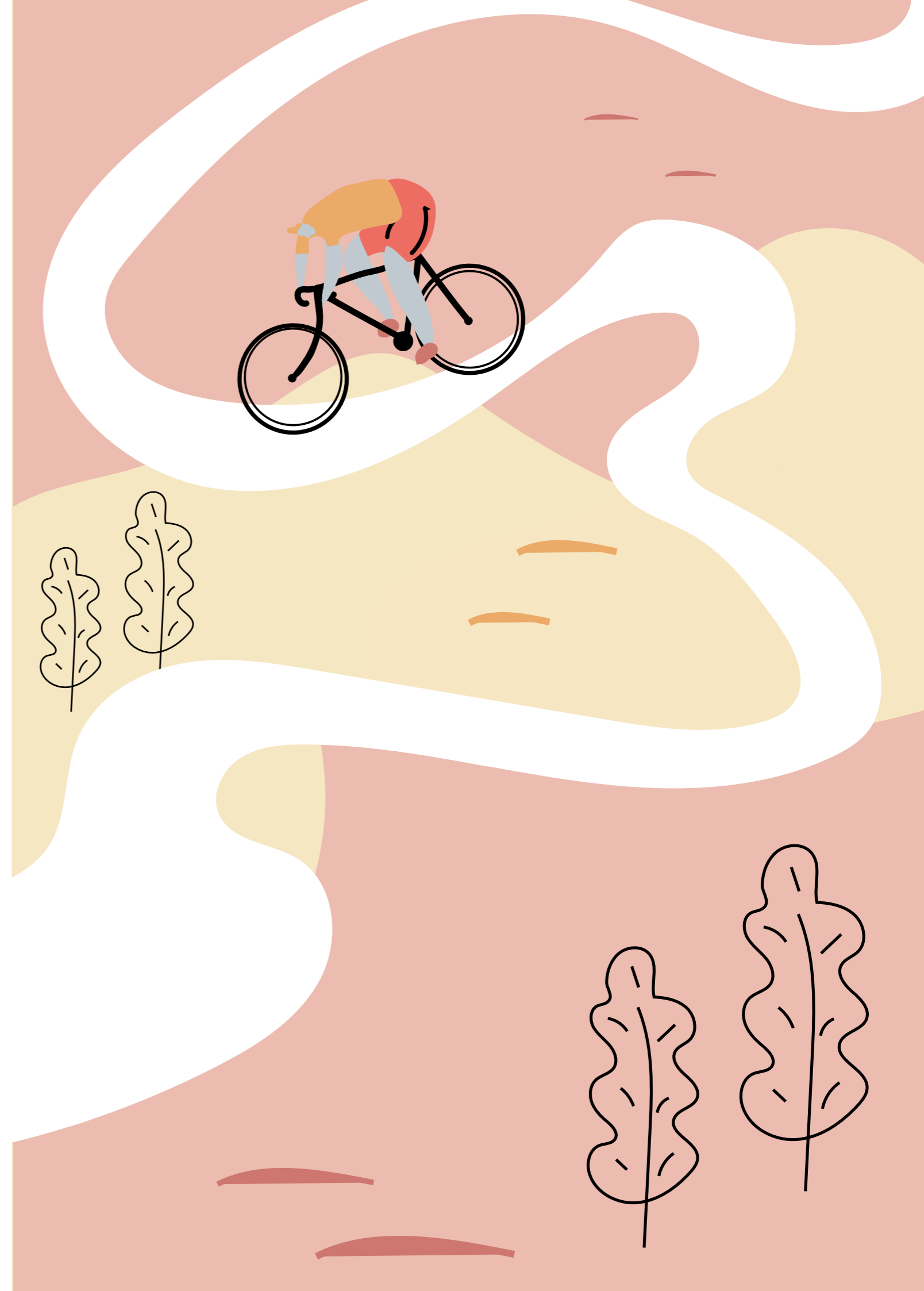
ETAPPE SAMENWERKEN

Etappe 2

SAMENWERKEN

Door samen te werken met diensten, organisaties, voorzieningen,... (binnen en/ of buiten de gemeente) kun je elkaar versterken. Vaak werken we alleen op ons eilandje en vergeten we onbewust de vele voordelen van het samenwerken. In deze etappe omschrijven we samenwerken niet als doel op zich, maar als middel om efficiënter tot de gewenste resultaten te komen. In dit geval : een inclusiever jeugdbeleid.

Bijleren, elkaar inspireren, ervaringen delen, kennis uitwisselen en een netwerk opbouwen zijn enkele van de zaken die je kan realiseren door de actiepunten na te streven. Deze samenwerking kun je zoeken bij je collega's, andere diensten, experten-organisaties en ervaringsdeskundigen.



INFORMEREN



Bekijk hoe er binnen de jeugddienst omgegaan wordt met **vragen rond kinderen en jongeren met een beperking**. Heb je zicht op jeugdWERKINGEN met ervaring met kinderen met een beperking? Ken je aanvullende organisaties of aanbod buiten de gemeente?



Zorg voor een **overzicht** met voorzieningen, organisaties, diensten met kennis en ervaring met kinderen met een beperking.
Bekijk ['de My Maps Inclusietour Zuid-Oost-Vlaanderen'](#)

PARTNER IN CRIME



Zoek iemand die **samen met jou** (of de aanspreekfiguur) het thema kinderen en jongeren met een beperking wil bewaken. Op die manier kunnen jullie het bewustzijn binnen je dienst aanwakkeren en elkaar op de vooropgestelde doelstellingen blijven wijzen.

OP DE AGENDA



Vrije tijd voor kinderen en jongeren met een beperking is een **dienstoverschrijdend thema**. Andere diensten (welzijn, sport, cultuur, communicatie,...) kunnen je een bredere kijk geven op het thema. Breng ze samen en zet het thema op de agenda. Op die manier kan het aanbod op elkaar worden afgestemd. Want 1 + 1 is geen 2, maar 3!

CONTACT MET EXPERT-ORGANISATIES



Een goed contact met een expert-organisatie kan interessant zijn voor zowel de jeugddienst als de organisatie. Een expert-organisatie kan je **tips en tricks geven rond bepaalde moeilijkheden waar je op botst**. Maar omgekeerd is voor hen een goed contact met de jeugddienst interessant om hun aanbod te helpen verspreiden.



Bekijk de **aparte fiche 'Experten-organisaties'**

KENNISUITWISSELING MET GEZINNEN



Gouden tip: **Luister naar de doelgroep waarvoor je je aanbod wil aanpassen**. Ken jij personen met een beperking, of gezinnen van kinderen met een beperking? Zoniet, zoek hen pro-actief op, via via, plaats een oproep,... Spreek hen aan. Vraag naar hun ervaringen binnen je gemeente en toets je plannen af bij hen.

NETWERK VRIJETIJDSPARTICIPATIE

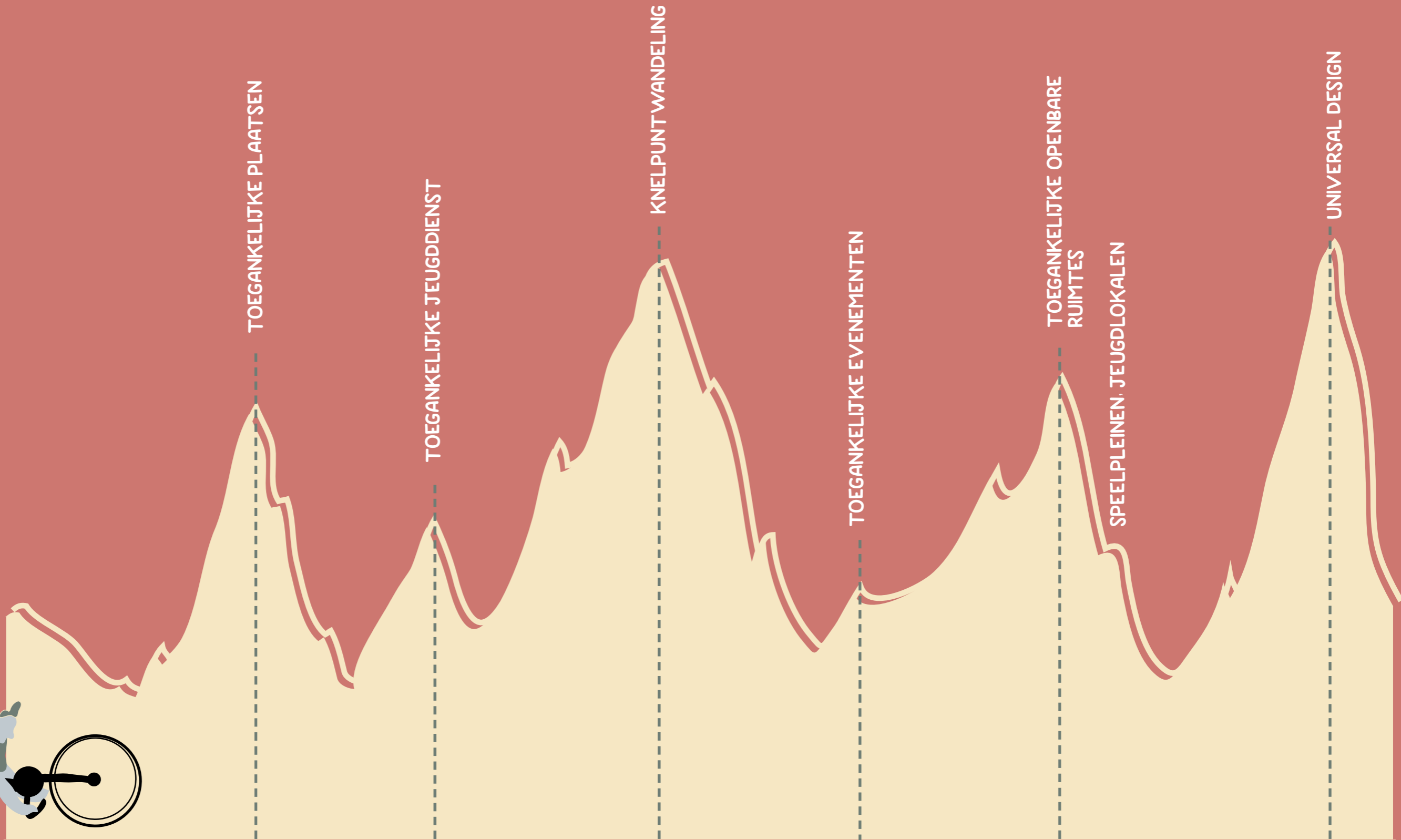
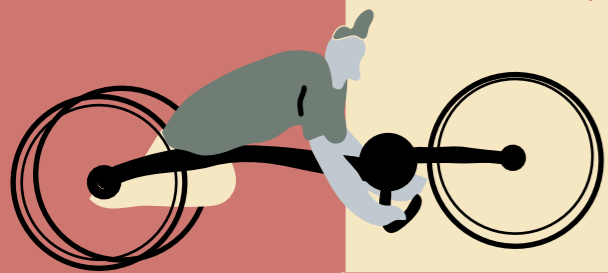


De Vlaamse overheid moedigt gemeenten aan om op lokaal vlak een **dynamisch beleid uit te bouwen voor personen in armoede**. Participatie aan cultuur, jeugdwerk en sport vormt een integraal onderdeel van dat beleid. Je creëert een overlegmoment met belangrijke vrijetijds-actoren die over thema's heen kunnen samenwerken. Door te werken rond personen in armoede, kun je ook personen met een beperking bereiken en ter bespreking brengen.



Je kan een [aanvraag indienen bij de Vlaamse overheid](#) en [ondersteuning krijgen via Demos](#).

ETAPPE 3/5



ETAPPE TOEGANKELIJKHEID

Etappe 3

TOEGANKELIJKHEID

Een beperkte toegankelijkheid kan vaak (letterlijk én figuurlijk) de grootste deelname-drempel zijn voor iemand met een beperking. **De fysieke toegankelijkheid** van een gebouw, openbare ruimte of evenement is de meest gekende en evidente. Het feit of iets als toegankelijk wordt ervaren gaat over veel meer dan dat: namelijk over een logische signalisatie, veiligheid, klantgerichtheid, betaalbaarheid, ...

In de volgende actiepunten nemen we je mee in deze bewustwording rond toegankelijkheid.



TOEGANKELIJKE PLAATSEN



Heb je momenteel al een zicht op de reeds toegankelijke plaatsen binnen je gemeente? Maak een **oplijsting** en verspreid de lijst via je website, magazine,... Indien je daar geen zicht op hebt kun je even navragen bij collega's of hierrond reeds onderzoek werd gedaan.



Op de [website 'Toegankelijk Vlaanderen'](#) kan je terugvinden of jouw gemeente of stad in het verleden al gescreend werd.

TOEGANKELIJKE JEUGDDIENST



Heb je er al eens bij stilgestaan of jullie jeugddienst, jij en je collega's goed **bereikbaar** zijn? Zijn jullie makkelijk terug te vinden? Kan iedereen de bureau bereiken?

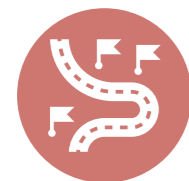


Bekijk de **aparte fiche 'Toegankelijkheid'** voor aandachtspunten, tips en tricks.

Meer info en inspiratie:

- [Mindermobielen centrale](#)
- [Ik geraak er niet](#)

KNELPUNTWANDELING



Het doel van een knelpuntwandeling is om na te gaan **hoe toegankelijk gebouwen, jeugdlokalen, speelpleintjes en andere plaatsen zijn voor personen met een beperking** (iemand in een rolwagen, iemand op krukken, een persoon met een visuele beperking,...). De wandeling is een middel om tot een actieplan te komen. Bij deze wandeling wordt een inventaris gemaakt van mogelijke knelpunten, om hiervoor oplossingen te zoeken.



Bekijk de **aparte fiche 'Toegankelijkheid'** voor meer info over de knelpuntenwandelingen van Inter vzw.

TOEGANKELIJKE EVENEMENTEN



Ook bij evenementen is het belangrijk om na te denken over de **toegankelijkheid van je terrein, gebouw of opstelling**. Met kleine aanpassingen kan je je ervoor zorgen dat iedereen naar jullie evenement kan komen.



Voor aanbevelingen zie de evenementenfiche. Vul deze basisfiche aan naar gelang de mogelijkheden van je stad op gemeente. Indien je dit thema grondig wil aanpakken kan je Inter vzw contacteren voor meer info.

TOEGANKELIJKE OPENBARE RUIMTES



Ondersteun de diensten binnen je gemeente of stad die verantwoordelijk zijn voor **infrastructuur en toegankelijkheid**. Zorg dat je hen kan doorverwijzen naar interessante informatie of organisaties die hen hierin kunnen ondersteunen.



- [Inspiratie tegankelijke jeugdlokalen bouwen](#)
- [Toegankelijke jeugdlokalen](#)
- [Toegankelijk spelen](#)
- [Toegankelijke speeltuinen](#)

UNIVERSAL DESIGN



Universal design, of **ontwerpen voor iedereen**, houdt al van bij het ontwerp van een nieuw gebouw, openbare ruimte, vervoersmiddelen en gebruiksvoorwerp rekening met toegankelijkheid.



- Meer info en inspiratie:
- [Universal design](#)

ETAPPE 4/5



ETAPPE KENNIS EN SENSIBILISERING

SENSIBILISEREN JEUGD (DIENST)

SENSIBILISEREN BESTUURSCHEPEN

VORMING

VOORBEREIDING
AANVRAAG

TERUGKOPPELING

UITWIJSELING TUSSEN GEMEENTEN

INSPIRATIEBEZOEK
REALISATIES DELEN

Etappe 4

KENNIS EN SENSIBILISERING

Het tekort aan vrijetijdsaanbod voor kinderen en jongeren met een beperking blijft nog al te vaak een probleem **onder de radar**. Door kleine (en grote) acties kunnen we belangstelling wekken rond dit thema. We maken het **bespreekbaar** door er op een positieve manier aandacht voor te vragen.

Kennis opdoen kan op verschillende manieren, die ook deels in vorige etappes werden aangehaald. Acties zoals het organiseren van een vorming en het uitwisselen van kennis tussen gemeenten worden hieronder toegelicht.



SENSIBILISEREN



Het is nodig **om een duidelijk en realistisch beeld van kinderen en jongeren met een beperking** te schetsen.

Door onwetendheid of verkeerde informatie ontstaat er een verkeerd beeld.
Het thema bespreekbaar maken kan al voldoende zijn. Maar soms is er meer nodig voor de jeugd(werkers) en kan een sensibiliseringsactie nuttig zijn.



Organiseer een **ontmoetingsmoment** voor kinderen uit de jeugdbewegingen in je gemeente of stad waarbij je samenwerkt met een voorziening uit de buurt zodat ook kinderen en jongeren met een beperking mee kunnen spelen.

SENSIBILISEREN VAN DE SCHEPEN



De schepen van jeugd mee krijgen in het inclusie-verhaal is belangrijk. Neem hem/haar mee in de redenering waarom het belangrijk is om op inclusie en toegankelijkheid in te zetten. Het thema op de (politieke) agenda zetten is nodig om het inclusie-verhaal in je gemeente of stad van de grond te krijgen. Een **schepencollege** kan een **platform** zijn om dit thema te behandelen, maar evengoed is een meer informeel overlegmoment geschikt.

VORMING ORGANISEREN



Een vorming organiseren, top! Maar hoe kunnen we er alles uithalen wat er uit te halen valt? Hoe zorgen we ervoor dat het niet opnieuw blijft bij een erg interessante dag, maar dat het een dag wordt waar de verkregen **informatie effectief wordt vastgehouden en omgezet in de praktijk?**



Bekijk of de **vormingsorganisatie** na de vorming de werking kan bezoeken. Op die manier zien ze de vrijwilligers bezig en kunnen ze extra tips geven waar nodig.



Zie de bijhorende fiche 'Vorming' met richtvragen om je voor te bereiden op een vorming.

UITWISSELEN TUSSEN GEMEENTEN



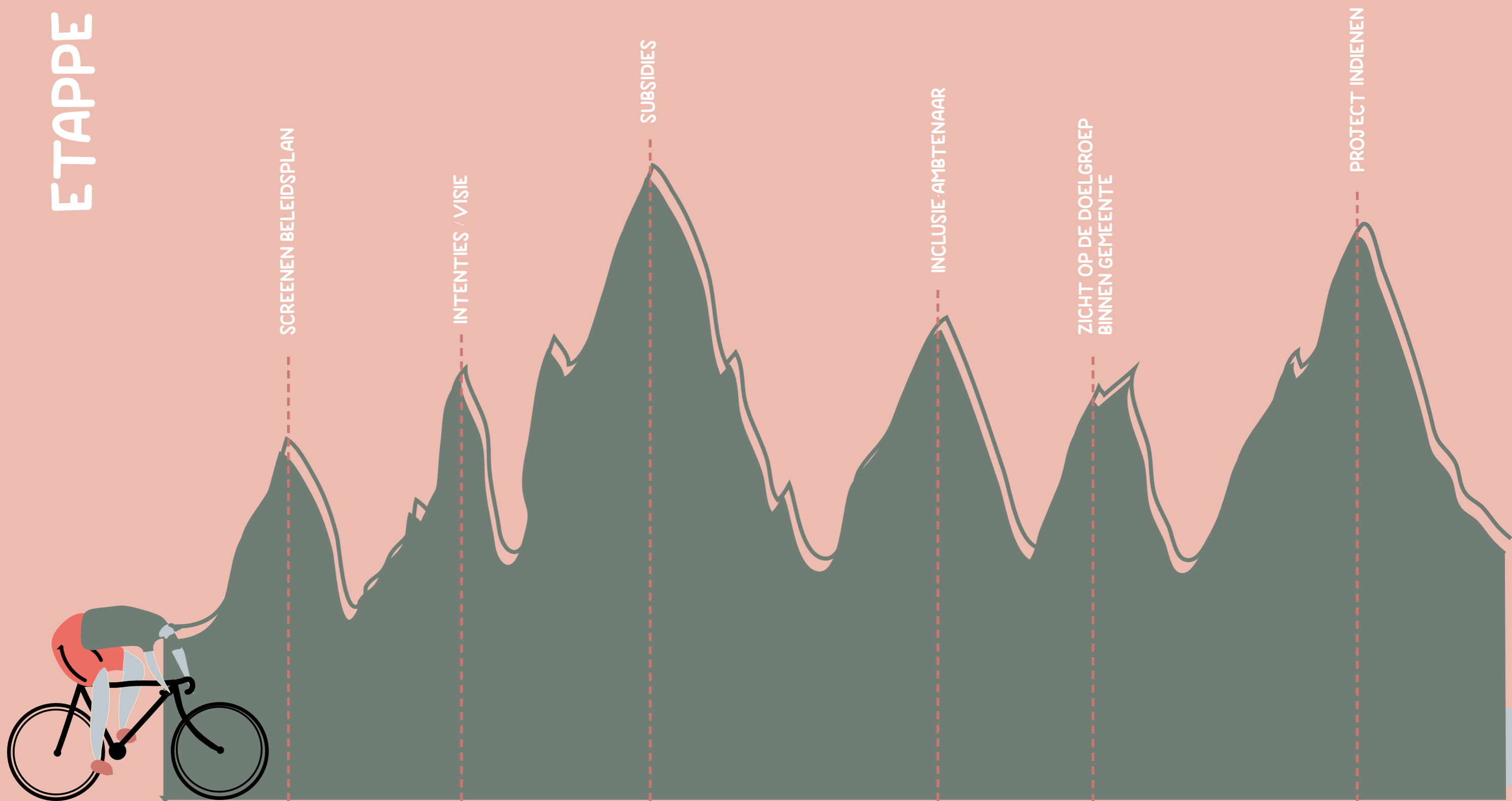
We leren nog steeds het meest bij door het delen van ervaringen. Daarom is het interessant om op de hoogte te blijven van wat andere gemeenten rond dit thema doen. Daarnaast kun je ook actief realisaties gaan delen: op een regionaal overleg of een ander platform waar je voorkeur naar uitgaat. Dit kan gaan over het delen van ondernomen acties (of acties die nog op de planning staan), projectaanvragen, tips & tricks,... **Sharing is caring!**



Meer inspiratie:

- [Drempelmeter](#)
- [Toolbox diversiteit Ambrassade](#)
- [Bijzondere doelgroepen Jonge Helden](#)
- [Handicap infomap speelplein](#)
- [Chiro \(infofiches per beperking\)](#)
- [KLJ \(infofiches per beperking\)](#)
- [Jeugdwerk Voor Allen](#)
- [Spelletjes aangepast aan beperking](#)

ETAPPE 5/5



ETAPPE BELEID

Etappe 5

BELEID

Het hoofddoel van dit instrument is het bekomen van een inclusiever jeugdbeleid. Daarom is deze etappe een niet weg te denken onderdeel uit het instrument. Zonder duidelijke richting rond dit thema, kunnen geen duurzame stappen worden gezet.

Het meest duidelijke onderdeel hiervan is het **beleidsplan**, waarin het thema 'kinderen en jongeren met een beperking' aan bod moet komen. Afspraken maken rond de beschikbare middelen (zoals **(project)subsidies**) rond vrijetijdsaanbod voor kinderen en jongeren met een beperking vallen hier ook onder. **Cijfermateriaal** bij het uitzetten van een beleid is belangrijk. In de volgende actiepunten gaan we kijken hoe dit kan gerealiseerd worden.



BELEIDSPLAN SCREENEN



Bekijk je huidig beleidsplan en ga na op welke manier een inclusief beleid hierin werd opgenomen. Indien er geen **concrete doelstellingen** terug te vinden zijn kan je aan de hand van dit instrument een aantal actiepunten oplist. Veranderingen (in een beleidsplan) zullen bijna altijd weerstand(en) oproepen en hebben een draagvlak nodig om tot uitvoering te komen.



Enkele tips om deze gedragenheid te creëren kun je terugvinden op de [Toolbox Beleidsplanning](#).



In 2016 werd een [visienota diversiteit in/en het jeugdwerk](#) uitgewerkt. De visienota schept een beeld op het thema en geeft een aantal concrete voorstellen en aanbevelingen.

SUBSIDIES



Zijn er binnen je gemeente of stad **subsidies voor jeugdwerkingen die willen werken rond kinderen en jongeren met een beperking?** Je kan werkingssubsidies voorzien voor werkingen die willen inzetten op inclusie. Daarnaast kan je ook **evenementsubsidies** voorzien rond dit thema. Tenslotte kan een **opleidingssubsidie** een optie zijn wanneer de animatoren of medewerkers zich specifiek willen vormen rond het thema.



Kijk ook hoe andere gemeenten dit aanpakken in het onderzoeksrapport van Jeugdwerk Voor Allen: ['Onderzoek naar de invloed van subsidiereglementen op de toegankelijkheid van lokaal jeugdwerk'](#).

INCLUSIE AMBTENAAR



Om het volledige bestuur mee te krijgen in de inclusie-gedachte is het interessant om **een functie te creëren over de diensten heen die zich focust op dit thema**. Hij of zij kan dan een aanspreekfiguur zijn voor iedereen binnen de gemeente die met vragen zit rond inclusie van personen met een beperking.



- [Inclusie-ambtenaar Maldegem](#)
- [Deskundige inclusie Nazareth](#)

ZICHT OP DE DOELGROEP



Probeer een overzicht te krijgen van het aantal gezinnen met kinderen en jongeren met een beperking. Cijfers zijn interessant in het kader van rapporteringen. Daarnaast kan **het overzicht een echte eye-opener zijn en zaken meer in perspectief plaatsen**.

Let wel: Kiezen voor een beleid waarin inclusie een plaats krijgt is kiezen voor meer diversiteit. Je kiest bewust om kwetsbare doelgroepen te bereiken die met vaak uit de boot vallen in je gemeente. Het is een inhoudelijke keuze die de kwaliteit en het welzijn binnen je gemeente zal verhogen, maar die keuze vraagt ook een investering. De return zit dus niet op met weinig middelen meer mensen bereiken, maar gaat over een **kwalitatieve dienstverlening met aandacht voor een diverser publiek**.



- Enkele voorbeelden van rapporteringen:
- [Vlaams-Brabant](#)
 - [De Gemeentemonitor](#)
 - [België in cijfers](#)

EEN PROJECT INDIENEN



Je kan er voor kiezen om een project rond dit thema in te dienen of lokale verenigingen aanmoedigen om op een specifieke projectoproep te reageren. **Deze extra middelen kunnen net dat duwtje in de rug zijn dat je als gemeente nodig hebt om die eerste stap te zetten.**



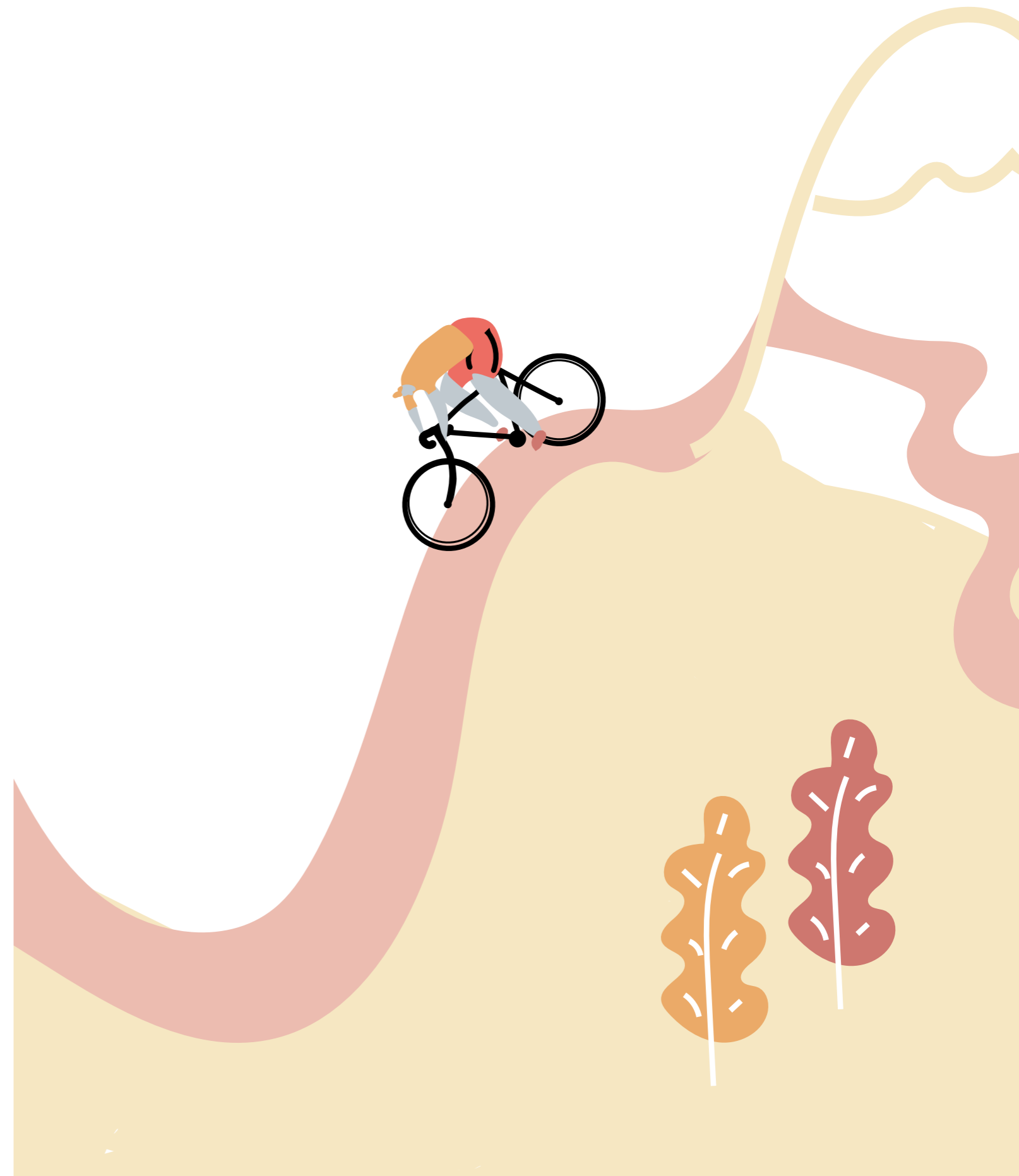
Kijk eens of het concept van [Streekmotor 23](#) iets voor jullie is.



In de [LCD toolkit van Demos](#) wordt een kader geschetst dat kan helpen om een project op een participatieve manier vorm te geven en te realiseren. Je volgt de verschillende stappen van de toolkit en kiest de werkvormen die voor jou nuttig en haalbaar zijn.



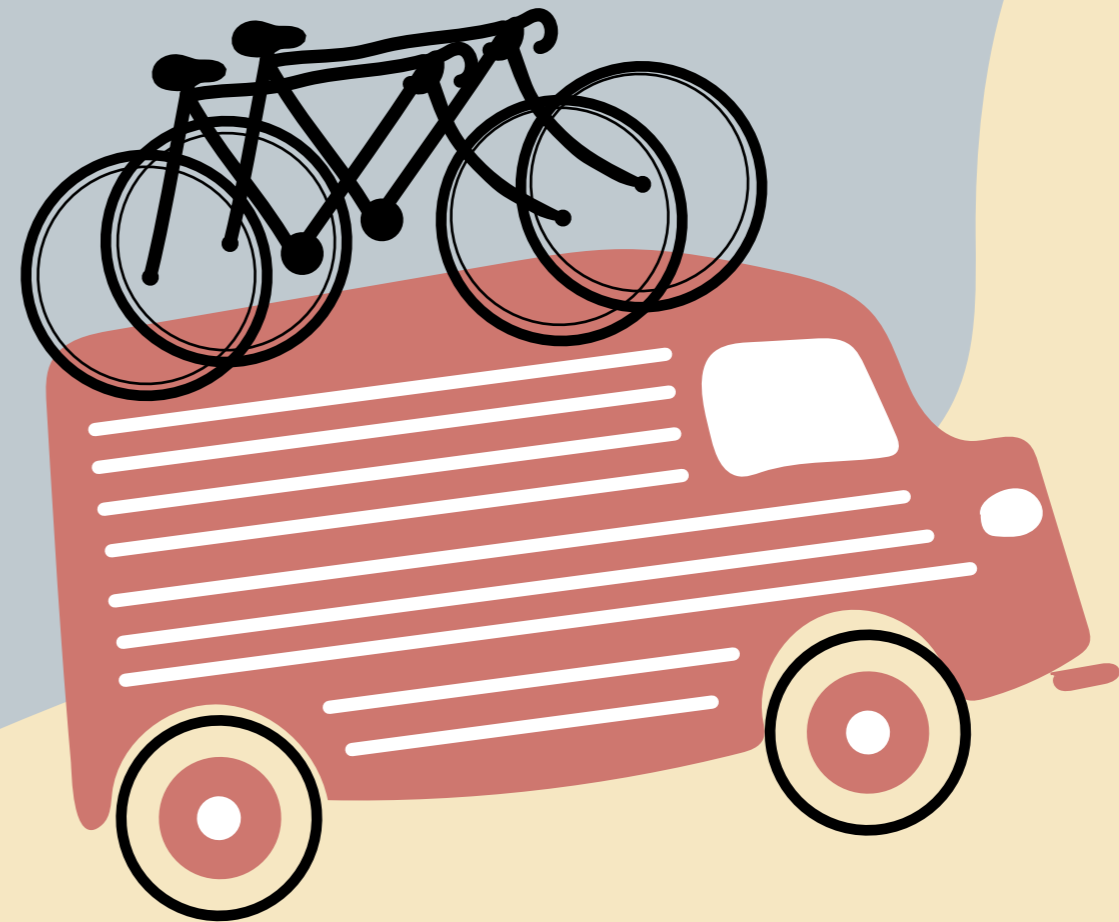
De Koning Boudewijnstichting heeft een [gids](#) ontwikkeld om je te helpen de impact van je project te versterken.



DE VOLGWAGEN

De volgwagen is, in 'Tour-terminen', een aparte afslag van het parcours. Een route die parallel loopt met de overige etappes. De **actiepunten** die onder De Volgwagen worden omschreven, **passen niet meteen onder één thema, ze zijn eerder overkoepeld en kunnen op verschillende gebieden worden ingezet.**

Door op deze actiepunten in te zetten kun je collega's en jongeren **op een actieve, maar laagdrempelige manier leren kennis maken met het thema.** De acties zijn in drie thema's opgedeeld : het organiseren van activiteiten, acties die te maken hebben met het 'Uitlenen' van materialen en tenslotte enkele informerende acties.





ACTIVITEITEN ORGANISEREN

1 Hoe kan je de jeugd **bereiken**? Hoe kun je hen op een leuke manier **kennis laten maken met inclusie**. Je kunt inspiratie vinden op deze sites:



- [Drempelmeter](#)
- [Toolbox diversiteit Ambrassade](#)
- [Bijzondere doelgroepen Jonge Helden](#)
- [Handicap infomap speelplein](#)
- [Chiro \(infofiches per beperking\)](#)
- [KLJ \(infofiches per beperking\)](#)
- [Jeugdwerk Voor Allen](#)
- [Spelletjes aangepast aan beperking](#)

2 Wees je bewust dat je via je communicatiekanalen **niet iedereen bereikt**. Probeer out of the box te denken over hoe en waar je andere doelgroepen kan bereiken (vb op de wekelijkse markt, rommelmarkt,...)

3 Wil je het thema inclusie aanpakken en staat de jeugdbeweging er voor open? Dan kun je een **traject** aangaan met één de koepel van een jeugdwerking of met [Jeugdwerk Voor Allen](#).



De VDS heeft een [speelpleinschema vragenlijst](#) opgemaakt om na te gaan hoe toegankelijk je werking is voor kinderen en jongeren met een beperking.

4 Werk een **sensibilisatieactie** uit waarbij mensen zelf kunnen ondervinden met een rolwagen, rollator of buggy hoe belemmerend het kan zijn als **obstakels de weg versperren**.



[Red de stoep](#)

5

Organiseer je een **evenement** waarbij mensen zich kunnen inschrijven? Misschien is het een idee om eens een **buddysysteem** uit te werken.

Vraag in je inschrijvingsformulier na of mensen open staan om een buddy te zijn tijdens het evenement van iemand met een beperking (vb. tijdens een loopwedstrijd). Vraag ook na of je deze personen nadien kan contacteren voor soortgelijke acties.



UITLENEN

1

Is er een **speel-o-theek** bij jullie in de gemeente? Dan is het alvast heel interessant om daar eens te gaan luisteren wie ze over de vloer krijgen en hoe ze deze mensen bereiken. Samenwerken met een speel-o-theek voor een actie of meer structureel, kan ook een strategie zijn.



[Overzicht Spelotheken](#)

2

Snoezelen is een samentrekking van 'snuffelen' en 'doezelen'. Snoezelen is altijd een mix van ontspannen en actief ontdekken.

Voor vele kinderen (al dan niet met een beperking) kan het snoezelen een positief effect hebben op hun gedrag door even afstand te nemen van de drukte. Daarom kan het interessant zijn om als jeugddienst te investeren in een **uitleenbare snoezelbox**. Je kan inspiratie opdoen op volgende sites in het [aankopen](#) en [gebruik](#) van snoezelmateriaal, maar je kan ook [zelf snoezelmateriaal maken](#).


- 3** Om een evenement fysiek toegankelijk te maken voor iedereen zijn vaak verschillende **hulpmiddelen/ aanpassingen** nodig ((vb. oprijhellingen, pictogrammen, wegwijzers,...)).

Het zou zonde zijn mocht iedere werking deze zelf moet aankopen. Een overkoepelende **uitleendienst** (zelfs tussen gemeenten) kan hier een oplossing bieden.



INFORMEREN


- 1** De app '**On Wheels**' laat zien welke winkels, horecazaken, parkeerplaatsen, sanitaire voorzieningen en bezienswaardigheden **toegankelijk zijn voor rolstoelgebruikers**.

 Je kan ook zelf deze plaatsen in je gemeente gaan opmeten en in de On Wheels app zetten.

- 2** Soms bevinden personen met een beperking zich in een **financieel** moeilijke situatie. Door in te zetten op goedkopere manieren om aan vrijetijdsbesteding te doen, kun je ook hen bereiken.

 UITPAS is een spaar- en voordelenprogramma dat vrijetijdsparticipatie stimuleert.

- 3** De **European Disability Card (EDC)** is een kaart die de toegang van personen met een beperking tot cultuur, sport en vrijetijdsbesteding kan bevorderen.

 Wil je hieraan meewerken? Kijk eens op de site van EDC.

- 4** Bij concrete vragen over je **speelpleinwerking** ben je bij de VDS aan het juiste adres.

Door de expertise en ervaringen van andere speelpleinverantwoordelijken samen te brengen kun je heel wat bijleren. Een moment organiseren waarop gelijkgestemden samen zoeken naar het efficiënt organiseren en vormgeven van een speelpleinwerking blijkt erg nuttig.





OVERKOEPELENDE TIPS

- 1** Hoe kun je anderen meekrijgen in je verhaal? Hoe kun je hen overtuigen van het belang van het thema?

Een manier om mensen enthousiast te maken door te werken met **ervaringsdeskundigen**. Mensen die echt aan de lijve ondervonden hoe moeilijk het is om een vrijetijdsaanbod te vinden (voor hun zoon/ dochter of zichzelf) in een bepaalde regio en die hun verhaal komen doen.

- 2** Zoek een **'peter/meter'** voor een bepaald project. Iemand die invloed kan uitoefenen en bij wie het thema nauw aan het hart ligt.

Ideaal zou een bekend televisiegezicht zijn of een bekende grote organisatie die hun naam kunnen gebruiken om het project op de kaart te zetten.

- 3** Leg de focus op **kwaliteit** en niet op kwantiteit. Het aantal deelnemers aan een activiteit is geen referentie voor de inspanning die werd geleverd. Lever inspanningen omdat je er écht in gelooft.

- 4** Als kleine gemeente is het vaak niet evident om een grootschalige actie op te zetten. Probeer daarom **samen te werken** met organisaties, voorzieningen of scholen voor kinderen of jongeren met een beperking.

Zet hun expertise in. Daarnaast kan het ook nuttig zijn naar vertrouwen toe, aangezien ouders de organisatie of school vaak al beter kennen dan de jeugddienst, waardoor een grotere kans bestaat om meer deelnemers aan te trekken.

- 5** Stel een **charter** op voor alle organisaties die een vorm van vrije tijd aanbieden binnen je gemeente met de belofte om "zich te engageren iedereen inclusief te laten mee sporten, spelen, ..."

ZELF AAN DE SLAG



Tijd om aan de slag te gaan met de informatie uit deze bundel. Als bijlage bij het inclusie-instrument kan je een **fiche 'Zelf aan de slag'** vinden. Die fiche bevat een vragenlijst en invulbladen.

De inclusietour-**vragenlijst** schetst een beeld van de inspanningen die al worden gedaan en toont waar de uitdagingen liggen. Op basis van de resultaten kan je zien welke trui je gemeente heeft. Van daaruit werken we verder aan jouw persoonlijke invulling van de inclusietour. Welke actiepunten zijn prioriteit? Wat is haalbaar binnen korte termijn en wat zijn actiepunten op langere termijn?

OP ZOEK NAAR MEER ?

Er zijn nog heel wat andere tools en methodieken voorhanden rond dit thema. Neem een kijkje op de website van Bataljong, de Ambrassade, VDS en Jeugdwerk Voor Allen.

Colofon

De inclusietour is een uitgave van Vrijetijds punt van Oranje vzw en Groep Ubuntu x 8K. Beide organisaties focussen op vrije tijd voor kinderen, jongeren en volwassenen met een (vermoeden van) beperking en andere kwetsbare doelgroepen.

De Stroom en Vrijetijds punt streven naar meer vrije tijd voor iedereen. Met gelijke kansen in het vrijetijdsaanbod voor personen met een beperking.

www.vrijetijds punt.com

VRIJE TIJDS PUNT

ONBEPERKT GENIETEN

