

OngeZIENe Rijkdom

> **BLINDE EN SLECHTZIENDE BEZOEKERS OPENEN
DE BLIK OP KUNST EN ERFGOED**



Colofon

Deze brochure ontstond op initiatief van Blindenzorg Licht en Liefde, Zicht op Cultuur, de museumconsulenten van de provincies Antwerpen, Limburg, Oost-Vlaanderen, Vlaams-Brabant, West-Vlaanderen en de Vlaamse Gemeenschapscommissie, en van FARO. Vlaams steunpunt voor cultureel erfgoed vzw i.s.m. de stuurgroep Art in the Dark.

Met dank aan: Colette Castermans, Steven Koppers, Janien Prummel, Rebecca Schoeters, Sanne Van de Werf, Tine Van Poucke, Peter Rogiers ... en de ervaringsdeskundigen die vrijwillig meewerkten aan het KustActiePlan en de museumdoorlichtingen in Vlaanderen of die de rol van gids op zich namen tijdens het project Art in the Dark, in samenwerking met Beaufort03: Herman Caulier, Caroline Daemen, Lesley De Ceulaer, Kristien De Man, Tom De Witte, Ilse Dupont, Katty Geltmeyer, Tonia In Den Kleef, Chris Lambrechts, Inge Lasat, Geert Meert, Nick Mermans, Guido Serpieters, Sabien Van de Velde, Els Van Kerckhove, Jeannine Vandepontseele, Jeannine Vanderkelen, Paul Vergucht, Wilfried Warmoes ... en aan alle auteurs, de eindredacteurs en Museum M in Leuven.

Coördinatie: Rieke Jacobs (Blindenzorg Licht en Liefde), Hildegard Van Genechten (FARO).

Auteurs: Siska Beele, Ria Cooreman, Caroline Daemen, Lesley De Ceulaer, Karin De Coster, Mieke De Jonghe, Steven De Waele, Jan Dewitte, Marie-Suzanne Gilleman, Tonia In Den Kleef, Rieke Jacobs, David Mellaerts, Volkmar Mühleis, Inge Piotrowski, Roel Van Gils, Veronique Van Passel, Bart Van Peer, Tine Van Poucke, Isabelle Vanhoonacker, Freya Vlerick, Marijke Wienen.

Foto's: Michel Burez (Museum voor Schone Kunsten Gent), Rieke Jacobs (Blindenzorg Licht en Liefde), Lander Loecx (Openbaar Kunstbezit Vlaanderen), Volkmar Mühleis, Hildegard Van Genechten (FARO), Paul Vergucht (Zicht op Cultuur).

Omslagfoto: © KMSKB, Apollo vilt Marsyas van Jusepe de Ribera, 1637.

Eindredactie: Jan Dewitte, Rieke Jacobs, David Mellaerts.

Vormgeving en drukwerk: Leën, Hasselt, België.

Inhoud

1. Voorwoord	p. 7
2. Een gerichte aanpak voor een bezoek op maat, ervaringen vanuit de Koninklijke Musea voor Schone Kunsten van België (KMSKB)	p. 11
3. Werken vanuit authentieke gedeelde rijkdom	p. 15
<i>Uit de praktijk: Koninklijk Museum voor Schone Kunsten Antwerpen</i>	p. 17
4. Diverse vormen van visuele handicap	p. 20
> Cijfers	p. 20
> Definities	p. 20
> Vormen van slechthoofzienheid	p. 21
<i>Uit de praktijk: Art in the Dark, een project van Zicht op Cultuur</i>	p. 26
5. Tweemaal tien ja's	p. 30
> Tien ja's voor het deelnemen aan toegankelijke rondleidingen in musea, erfgoedplaatsen en tentoonstellingen	p. 30
> Tien ja's voor het organiseren van toegankelijke bezoeken voor blinden en slechthoofzienden	p. 31
<i>Uit de praktijk: Koninklijke Musea voor Schone Kunsten van België</i>	p. 32
6. Een veilig, aantrekkelijk en comfortabel bezoek	p. 35
6.1. Toegankelijkheid van de geschreven informatie	p. 35
6.1.1. Welke kanalen gebruiken mensen met een visuele handicap?	p. 35
> Digitaal beschikbare informatie	p. 35
> Specifieke kanalen	p. 37
6.1.2. Tips om gedrukte informatie toegankelijker te maken	p. 38
6.1.3. Bijkomende tips voor teksten in de context van een tentoonstelling	p. 39
6.1.4. Informatiedragers op infrastructureel niveau	p. 41
> Wegwijzers naar de locatie	p. 41
> Naambord	p. 41
> Grondplan en maquette	p. 42

> Wegwijzers, pictogrammen en tentoonstellingsinfo in het gebouw	p. 42
<i>Uit de praktijk: het Museum voor Blinden van de Koninklijke Musea voor Kunst en Geschiedenis te Brussel</i>	p. 45
6.2. Onthaal en praktische omkadering	p. 49
6.2.1. Tips voor de organisatie van een museumbezoek	p. 49
> Boeking	p. 49
> Gids op maat	p. 49
6.2.2. Algemene tips	p. 51
6.2.3. Kennismaken of begroeten	p. 52
6.2.4. Begeleiden	p. 52
> Algemeen	p. 52
> Trappen en andere niveauverschillen	p. 53
6.2.5. Een zitplaats tonen	p. 53
6.2.6. Toiletbezoek	p. 53
6.2.7. Stiptheid	p. 53
6.2.8. Blindengeleidehonden	p. 53
<i>Uit de praktijk: Sint-Janshospitaal in Damme</i>	p. 54
6.3. Inhoudelijke toegankelijkheid	p. 56
6.3.1. De esthetische beleving	p. 56
> Blindgeborenen	p. 56
> Laatblinden	p. 57
> Slechtzienden	p. 58
6.3.2. Kapstukken voor inhoudelijke toegankelijkheid	p. 60
> Maquettes en ander tastbaar materiaal	p. 60
> Reliëftekeningen	p. 61
> De klok als referentiepunt	p. 61
> Replica's	p. 61
> Tasten waar het normaal niet mag	p. 62
> Reële opstellingen	p. 62
> Inzicht via een gewaarwording	p. 63
> Een verzameling voelmateriaal	p. 63
> Contrast	p. 63
> Rondleiding op sluitingsdag	p. 64
> Auditieve informatie	p. 64
6.3.3. Verbale beschrijving	p. 65

6.3.3.1. De 'blijde' en langverwachte intrede van de verbale beschrijving in het culturele erfgoed	p. 65
6.3.3.2. Opbouw van een verbale beschrijving: richtlijnen voor het beschrijven van kunstobjecten	p. 69
<i>Uit de praktijk: Museum voor de Oudere Technieken te Grimbergen</i>	p. 72
6.4. Toegankelijkheid van de infrastructuur	p. 74
> Rechte lijnen, rechte hoeken	p. 74
> Natuurlijke looplijnen	p. 74
> Materiaal- en kleurcontrasten	p. 74
> Structuur	p. 74
> Toegangsweg	p. 75
> Parking	p. 75
> (Toegangs)deur	p. 75
> De ingang van een gebouw	p. 77
> Balie	p. 77
> Sanitaire ruimten	p. 78
> Trappen	p. 79
> Beveiliging van gevaarlijke objecten	p. 80
<i>DE ANDERE KANT: kunstfilosofisch perspectief</i>	p. 81
7. Eindnoten en aanvullende bronnen	p. 89
8. Adressenlijst	p. 95
Bijlage: Decreet houdende de toegankelijkheid van publieke plaatsen voor personen met een assistentiehond	p.101



1. Voorwoord

Vele bezoekers kijken misschien raar op als een blinde of slechtziende bezoeker naast hen aanschuift aan de balie van een museum of erfgoedsite. Op het eerste gezicht betreedt die persoon met zijn witte stok immers een vreemd, onherbergzaam gebied: een uitermate visueel ingestelde wereld. Zal hij of zij wel iets hebben aan het bezoek?

Nochtans merken we dat personen met een visuele handicap een even grote belangstelling hebben voor het beleven, verwerken en genieten van een bezoek als het doorsnee publiek. Blinden en slechtzienden leven immers in een ziende wereld, die ze net zo goed willen kennen. Bovendien kon de meerderheid van deze mensen ooit (beter) zien.

De laatste jaren staat de samenleving - vanuit de diversiteits- en inclusiegedachte - meer open voor minderheidsgroepen. We merken een toenemende tendens om allerlei doelgroepen tot museumbezoek aan te zetten, wat we ten zeerste toejuichen.

Deze brochure is het resultaat van een langdurig engagement ter bevordering van cultuurparticipatie van blinde en slechtziende personen. De informatie is verzameld door specialisten in deze materie. Heel wat initiatieven om uw museum, tentoonstelling of erfgoedsite toegankelijk te maken voor blinden en slechtzienden zullen ook een veel breder publiek ten goede komen. Zicht op Cultuur, de initiatiefnemer van het project Art in the Dark waarmee het inclusieproces van blinden en slechtzienden een nieuwe impuls kreeg, bezocht samen met enkele cultuurminnende blinden en slechtzienden meer dan 50 musea in Vlaanderen. De musea werden doorgelicht op hun infrastructurele en inhoudelijke toegankelijkheid.¹

Tegelijkertijd startte in het Koninklijk Museum voor Schone Kunsten in Brussel een pilootproject rond de techniek van de verbale beschrijving voor visueel gehandicapte bezoekers, waarvan de bevindingen werden gebundeld in een Vademecum.²

De Koninklijke Musea voor Kunst en Geschiedenis organiseren al vele jaren speciale rondleidingen voor blinde en slechtziende personen, toegespitst op één aspect van de tijdelijke tentoonstellingen. Op vraag van de doelgroep breidde het museum deze rondleidingen uit naar de vaste collectie.

Ook het Koninklijk Museum voor Schone Kunsten Antwerpen biedt sinds 2008 museumbezoeken met verbale beschrijvingen aan. Deze rondleidingen worden elke laatste woensdag van de maand georganiseerd en zijn gratis. Wat kleinschalig begon, bleek vrij snel een succesformule.

In Leuven toont de slechtzienende stadsgids David Mellaerts de historische stad vanuit haptisch³ en auditief perspectief en biedt aldus een verrassende 'andere kijk'. In 2007 verscheen het boek *Leuven horen en voelen*.⁴

Er zijn nog talloze voorbeelden van gelijkaardige initiatieven die in het laatste decennium het licht zagen. Zo organiseren een aantal musea op aanvraag (in plaats van op vaste tijdstippen) rondleidingen met verbale beschrijving. Dit interpreteren we als een teken dat de samenleving zich meer beweegt naar diversiteit en inclusie.

Via deze publicatie willen we onze ervaringen en kennis delen met de museum- en erfgoedsector.⁵ Toeristische gidsen behoren niet expliciet tot de doelgroep van deze publicatie, maar uiteraard hebben ook zij baat bij het opnemen van de talrijke tips. Dit initiatief ontstond in de stuurgroep van Art in the Dark, een samenwerkingsverband van Zicht op Cultuur, de provinciale museumconsulenten, een aantal musea en FARO, het Vlaams steunpunt voor cultureel erfgoed.

De brochure start met de ervaringen van Equinox, een programma van de Koninklijke Musea voor Schone Kunsten van België dat een museumbezoek op maat aanbiedt aan blinden en slechtzienenden.

De actuele filosofie van cultuurparticipatie wordt uit de doeken gedaan in de bijdrage *Werken vanuit een authentieke gedeelde rijkdom*. De academische omkadering van prof. Patrick Devlieger ondersteunt de filosofie.

Voor wie blinde en slechtzienende personen ontvangt en begeleidt, is kennis van de diverse vormen van visuele handicap noodzakelijk. Ook bij het opzetten van een tijdelijke tentoonstelling is het bijvoorbeeld aangewezen om rekening te houden met slechtzienende bezoekers. Blinde en slechtzienende bezoekers ervaren, beleven en verwerken de informatie immers op heel uiteenlopende manieren.

Om zowel de doelgroep van blinde en slechtzienende personen als de musea en het erfgoedveld te overtuigen om deel te nemen aan de inclusieve benadering, volgen tweemaal tien motivaties voor beide groepen.

Kunst- en cultuurparticipatie van personen met een visuele handicap slaagt alleen indien rekening wordt gehouden met diverse aandachtspunten. Het aanbod moet bekend zijn bij de doelgroep (bij de communicatie en de promotie zijn extra kanalen nodig). Uit onderzoek van Freya Vlerick blijkt dat de verplaatsing naar het museum de grootste hinderpaal vormt voor een museumbezoek.⁶ Verder zijn een aangepast onthaal en een veilig, comfortabel bezoek van wezenlijk belang. Verblindings⁷ en te kleine letters (want niet iedereen is gebaat bij braille) kunnen frustratie oproepen tijdens een bezoek. Deze brochure bevat veel tips en uitleg.

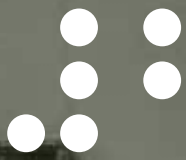
Ideeën om tentoonstellingen inhoudelijk toegankelijk te maken staan centraal in deze publicatie. Foto's verduidelijken hoe het wel en niet zou mogen. De ideeën worden telkens vanuit de praktijk geïllustreerd. Speciale aandacht gaat naar de techniek van de verbale beschrijving, waarbij we steunen op de expertise van Karin De Coster, die deze techniek wetenschappelijk onderzocht.

Toegankelijke infrastructuur is een randvoorwaarde en biedt extra veiligheid en comfort: een goed vindbare balie, een veilige trap, aangepaste belichting.

Om dit alles te realiseren zijn extra inspanningen nodig vanuit de samenleving. Steeds vaker worden gezamenlijke initiatieven ontwikkeld voor een beter toegankelijk cultureel aanbod. Deze brochure geeft heel concrete informatie, academische ondersteuning en stimulerende voorbeelden. Dit alles wordt geïllustreerd met concrete praktijkvoorbeelden.

We ronden af met het kunstfilosofisch perspectief van Volkmar Mühleis, die een artikel schreef over het gezichtspunt van de blinde kunstenaar.

We hopen dat deze informatie de inclusieprojecten ten goede komt en dat het enthousiasme blijft groeien!



2. Een gerichte aanpak voor een bezoek op maat: ervaringen vanuit de Koninklijke Musea voor Schone Kunsten van België (KMSKB)

Het openstellen van de KMSKB voor het slechtziende en blinde publiek is gegroeid vanuit de steeds grotere socio-culturele en educatieve rol van musea in de huidige maatschappij. Bewust van deze evolutie heeft Educateam, de educatieve werking van de KMSKB, zijn activiteiten en zijn doelpubliek de laatste jaren sterk uitgebreid. Het toegankelijk maken van de musea voor mensen die om allerlei redenen weinig of niet vertrouwd zijn met kunst of met musea (waaronder blinden en slechtzienden, doven en slechthorenden, mensen met een andere beperking en kansarmen) én een verhoogde, duurzame cultuurparticipatie teweeg brengen bij deze minderheidsgroepen, behoren tot onze hoofddoelstellingen.

Sinds 2001 lanceert Educateam hiertoe een aantal specifieke programma's, waaronder Equinox voor het blinde en slechtziende publiek. Het is vanuit deze expertise dat onderstaand artikel geschreven is.

Een ware uitdaging

De ontwikkeling van een dergelijk programma doet meteen een aantal fundamentele vragen rijzen: Wat willen wij tonen? Wat zijn de middelen van het museum (materieel en financieel)? Welke andere diensten van de instellingen moeten betrokken worden bij het project? Over welke manoeuvreerruimte beschikken we? Wie is geschikt om de blinde bezoeker te begeleiden tijdens zijn bezoek aan het museum?

Plots blijkt dat de 'klassieke' rondleiding in het museum volledig anders moet worden aangepakt en aangepast aan de nieuwe doelgroep. Hoe moet dat zonder

er zelf deel van uit te maken? Hoe kan men het slechtziende publiek begrijpen als men zelf ziet? Het is een absolute voorwaarde om de doelgroep in het proces mee te betrekken, samen nodige deskundigheid op te bouwen en een antwoord te formuleren op vragen zoals: Wat zijn de verwachtingen? Hoe concreet aan de slag gaan? Hoe het pedagogische materiaal aanpassen? Hoe de schilderkunst benaderen? Welke werken uit de verzameling kiezen, aangezien niet alle werken behandeld kunnen worden?

Partnerschap

Werken met blinden betekent dus partnerschappen sluiten met blindenverenigingen en ieder bezoekproject moet daarom ook een pilootgroep samenstellen bestaande uit blinde en slechtziende personen. Een gepaste methode ontwikkelen kan enkel en alleen in nauwe samenwerking met de doelgroep.

Een beeldhouwwerk en, meer nog, een schilderij overbrengen is een complex gegeven. Ieder werk heeft zijn persoonlijkheid, zijn eigen esthetische lading: de atmosfeer zal de ene keer beter door een muziekfragment vertaald worden en de andere keer beter door een literaire tekst. Het hangt af van werk tot werk. Uit ervaring is gebleken dat een multisensoriële aanpak van het kunstwerk onontbeerlijk is om te beantwoorden aan ieders sensibiliteit. Men moet bruggen slaan tussen de verschillende zintuigen. Door de middelen (de reliëftekening⁸, het muziekfragment...) en de aanpak (de tast oefening, de verbale beschrijving...) te variëren, wordt de bezoeker ingewijd in de ontstaansgeest van het werk.

Opleiding van de gidsen

Niet iedereen is geschikt om het slechtziende publiek te begeleiden, net zoals de ene gids meer of minder geschikt is om een familiaal gezelschap te begeleiden, een schoolpubliek of een publiek bestaande uit volwassenen. Over het algemeen heeft iedere gids zijn voorkeur voor een bepaalde doelgroep, wat vaak een kwestie van voeling met de doelgroep is. De rol van de gids is primordiaal: hij/zij moet een goede communicator zijn. De gids moet de emoties en de kenmerken van het werk kunnen overbrengen en een reactie of discussie bij de bezoeker kunnen losweken. Zijn of haar passie moet aanstekelijk zijn.

Een selectie en een grondige opleiding van de gidsen is noodzakelijk. Ook in deze opleiding kunnen de blindenverenigingen een belangrijk referentiepunt vormen.

Sensibiliseren en vorming van het museum personeel

De suppoosten en het onthaalpersoneel vormen op hun beurt een essentiële

schakel in het welslagen van het bezoek. Ook zij moeten een gepaste opleiding en de nodige informatie krijgen. Honden zijn bijvoorbeeld niet toegelaten in het museum, maar een blinde mag natuurlijk wel een geleidehond meebrengen. Hierover moet het personeel worden ingelicht, omdat anders door slechte communicatie al het werk van de educatieve dienst meteen teniet wordt gedaan.

Het museum als beleving en ontmoetingsplaats

Een veel voorkomende vraag is of de blinde bezoeker zich echt naar het museum moet verplaatsen. De gids heeft het originele werk nodig om het uit te leggen, hij/zij steunt erop om de juiste woorden te vinden. Een discussie rond het kunstwerk voeren is essentieel. De dialoog tussen de deelnemers, het werk en de gids kan slechts authentiek zijn in aanwezigheid van het originele werk. Daarbij zal de begeleider van de slechtziende de uitwisseling nog verrijken met zijn of haar ideeën en gemeenschappelijke herinneringen. Het is belangrijk door de zalen te lopen, de commentaren van de andere bezoekers te horen, de levendige of meditatieve sfeer in het museum op te snuiven. Dit alles maakt deel uit van een volledige culturele ervaring die het museumbezoek biedt. Maar bovenal is de dialoog met de bezoeker belangrijk.

Een verrijking

Het werken met het slechtziende en blinde publiek impliceert dat de educatieve dienst op een totaal andere, grondige manier de vertrouwde collectie van het museum heeft moeten benaderen. Dat is ook voor het werken met de klassieke doelgroepen een verrijkende ervaring. Het is belangrijk om continu de activiteiten te evalueren en te doen evolueren. Het opbouwen van de nodige deskundigheid kan enkel in nauwe samenwerking met de doelgroep zelf en met de bevoegde partners. Iedereen speelt een rol in het succes van het bezoek: de deelnemer, de begeleider, de gids en het museum personeel.



3. Werken vanuit authentieke gedeelde rijkdom

Tijden veranderen en ook de vigerende visie op visuele handicap evolueert. Stilaan maar zeker verschuift de klemtoon van visuele beperkingen naar niet-visuele rijkdom. De sleutel daartoe is ervaringsdeskundigheid, wat inhoudt dat doelgroep personen, in casu personen met visuele beperkingen, hun bijzondere ervaringswereld aanwenden om die van de zienden te verruimen en te verdiepen. Dat ervaringsdeskundigheid een wezenlijke bijdrage kan leveren tot bewustmaking, mentaliteitswijziging en het streven naar een democratische en open samenleving, ook op het gebied van kunst- en erfgoedbeleving, lijkt vanzelfsprekend. Maar is dit wel zo? Hoe kan de gedeelde, authentieke rijkdom die aanwezig is bij de betrokken partners, en heel specifiek de meerwaarde van ervaringsdeskundigheid, zo optimaal mogelijk ingezet worden?

Prof. Patrick Devlieger (K.U. Leuven) schrijft: *“Ervaringsdeskundigheid is een vorm van kennis die langzaam ingang vindt in onze maatschappij. Voor het maatschappelijk bestel betekent dit een gift waarmee gewerkt kan worden. De erkenning van een ‘handicap-als-gift’ in de context van de moderne samenleving stelt nieuwe uitdagingen. Terwijl het sociaal model een crisis inluidde tussen mensen met een handicap en professionele hulpverleners, biedt het cultureel model andere mogelijkheden. Diverse vormen van kennis (professionele kennis en ervaringsdeskundigheid) vragen om een ontwikkeling van nieuwe dialogen (...).”⁹*

Prof. Devlieger stelt verder: *“Het behoort tot de periode van moderniteit om handicap te begrijpen als een specifieke relatie tussen personen met bepaalde karakteristieken en de maatschappelijke respons. In onze maatschappij zijn we erg gewoon geworden dat dit vertaald wordt in termen van gelijke kansen (...), dat wie nadeel ondervindt, daar in zekere zin voor gecompenseerd wordt. Dit heeft ertoe geleid dat personen met een handicap zich vooral in de krijgende, en niet in de gevende positie bevinden. Ze zijn object van een compensatie en worden als dusdanig gesocialiseerd: ‘in staat om te ontvangen’. Ervaringsdeskundigheid suggereert nochtans een heel andere uitgangspositie: deze om te geven, een rijkdom die een bijdrage kan betekenen voor de maatschappij.”*

Hoe kan de uitdaging om de meerwaarde van handicap via ervaringdeskundigheid waar te maken, worden aangepakt in de sector van kunst en erfgoed? Enkele pilootprojecten, zoals *Leuven Horen en Voelen* en de projecten van Zicht op Cultuur,¹⁰ hebben deze vraag concreet beantwoord.

Ze zijn gericht op het 'schenken' van een nieuwe, nog-niet-eerder-beleefde zintuiglijke ervaring, het anders laten circuleren van woorden en beelden, het verkrijgen van meer onderling begrip, het ontstaan van participatie en een authentieke dialoog tussen mensen, het doorgeven van specifieke (ervarings)kennis... Blinden en slechtzienden gaan samen met zienden op exploratietocht doorheen de culturele beleving en ze verrijken daarbij elkaars ervaringswereld.

De moderne westerse samenleving heeft de visuele beleving een primordiale rol toebedeeld. Alle geledingen van de maatschappij zijn visueel georganiseerd, met inbegrip van de media. Communicatiebureaus en reclameconsulenten zoeken koortsachtig naar beklijvende beelden. Ook bij een bezoek aan steden, monumenten, musea of tentoonstellingen wordt het publiek in de eerste plaats aangesproken op de visuele waarneming. Andere vormen van zintuiglijke waarneming belanden zodanig op het achterplan dat mensen vandaag bijvoorbeeld nog nauwelijks nota nemen van de ruime verscheidenheid aan geluiden en geuren. Een haptische benadering is al helemaal uit den boze. Blinden en slechtzienden zijn per definitie aangewezen op de andere zintuigen om de wereld van kunst en cultuur te benaderen en hebben daardoor, tenminste toch diegenen die met deze materie begaan zijn, impliciet een rijke alternatieve techniek van kunst- en cultuurexploratie ontwikkeld. Een inleving in deze 'multisensoriële' wereld blijkt voor vele zienden een even onverwachte als verrijkende ervaring te zijn.

De haptische benadering van bijvoorbeeld een gebouw of een kunstwerk resulteert in een veel intensere ervaring dan het zuivere kijken. Ten eerste omdat ze langer duurt en plaatsvindt in rechtstreeks contact tussen het 'subject' enerzijds (de bezoeker) en het 'object' dat bestudeerd wordt anderzijds. De aangewende materialen geven bovendien hun fysieke eigenschappen prijs, alsook de manier waarop ze bewerkt worden. Geluiden in een stad of binnen in een gebouw alterneren in een verrassende afwisseling en bepalen in hoge mate mee de esthetische ervaring van een kunstwerk, een monument of een site. Elk gebouw, elk kunstwerk heeft een eigen, specifieke geur en ook die zal in vele gevallen mee de ervaring determineren.

Uit de praktijk: Koninklijk Museum voor Schone Kunsten Antwerpen (KMSKA)

Een kunstmuseum als het KMSKA is een plek bij uitstek voor visuele kunstbeleving. Voor bezoekers met een visuele handicap (en vooral voor blinden) worden in vele musea tactiele rondleidingen georganiseerd. Maar omdat deze rondleidingen niet de meest geschikte werkvorm zijn voor het museum, biedt het KMSKA rondleidingen voor blinden en slechtzienden aan waarin kunstwerken verbaal beschreven worden.

“Mijn naam is Bart Van Peer, ik ben slechtziend en werk sinds 1 juli 1992 als telefonist in het KMSKA. Sinds begin 2008 volg ik in het museum met belangstelling de themarondleidingen voor blinden en slechtzienden. Als visueel gehandicapte museummedewerker word ik ook een beetje als proefkonijn ingezet en verleen ik graag feedback. Als mijn werk het toelaat en ik niet om andere redenen belet ben, sta ik net als een vaste groep van blinde en slechtziende kunstliefhebbers (al dan niet in het gezelschap van een begeleider of blindengeleidehond), de laatste woensdag van de maand om 15 uur trouw op de eerste rij.

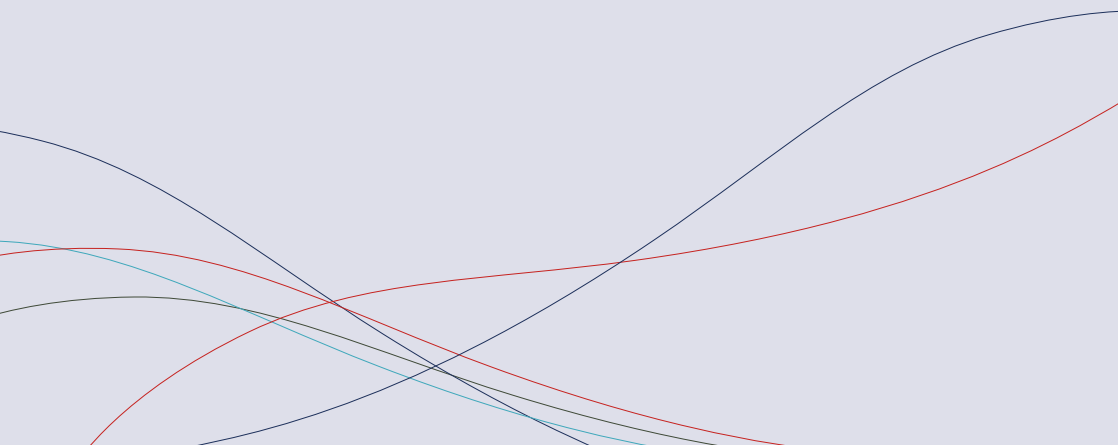
Mensen die weinig of geen visuele prikkels kunnen waarnemen, kunnen dankzij verbale beschrijvingen toch van kunst genieten bij een museumbezoek. Een nauwkeurige beschrijving tot in de kleinste details werkt echter niet. De blinde of slechtziende krijgt een overdaad aan informatie en verliest er het noorden bij. Het is veel belangrijker een algemeen beeld te schetsen en informatie te geven over de symboliek en over het leven van de kunstenaar. Zo krijgen we vat op het verhaal dat achter het kunstwerk schuilt. Sommige mensen die hun visueel vermogen wel naar behoren kunnen gebruiken, begrijpen niet waarom blinden of slechtzienden een museum bezoeken. “Laat de blinden en slechtzienden maar veilig thuis of zet hen neer op een gemakkelijke stoel in het auditorium”, denken ze.

Het visuele genot valt inderdaad weg, maar het museumbezoek verschaft ook auditief, intellectueel en sociaal genot. De ervaring van de ruimte, de aanwezigheid van

het schilderij, het opsnuiven van geuren zoals boenwas en de ontmoeting met gelijkgestemden, geven het museumbezoek een meerwaarde.

Ik heb geen uitgesproken favoriete kunstschilder. Muziek en literatuur zijn mijn passie, maar originaliteit is voor mij heel belangrijk. Het experiment en het grensoverschrijdende karakter in diverse kunstvormen hebben mij altijd weten te bekoren. Daarom sprak de rondleiding over het leven en werk van James Ensor mij sterk aan. Maar omdat niet iedereen hetzelfde gezichtsvermogen of dezelfde smaak heeft, ervaart elke visueel gehandicapte, net zoals dit het geval is bij de ziende kunstliefhebber, de rondleiding of de beleving van kunst op zijn eigen manier.

Tot slot wil ik de gidsen en andere museummedewerkers hartelijk bedanken voor de voorbereiding en de tijd die zij aan de rondleidingen besteden en het warme en gastvrije onthaal waar tal van visueel gehandicapten telkens met volle teugen van genieten en waar zij iedere keer met verlangen terug naar uitkijken.”





4. Diverse vormen van visuele handicap¹¹

In deze brochure beperken we ons tot een bondige kennismaking met de diverse vormen van visuele handicap. Meer informatie is verkrijgbaar bij Zicht op Cultuur, de sociaal-culturele beweging van Blindenzorg Licht en Liefde, en bij de Documentatiedienst van Blindenzorg Licht en Liefde.

Cijfers

Om het aantal blinden en slechtzienden te bepalen, werken we met een raming die steunt op een wetenschappelijke meta-analyse van gegevens van verschillende studies en onderzoeken, toegepast op België.

Minstens één persoon op honderd in ons land is (zwaar tot minder zwaar) slechtziend en ongeveer één op duizend is blind. Van de blinde personen werd slechts een kleine minderheid blind geboren. Als we alle lichte vormen van slechtziendheid meetellen, is tot 2 procent van de bevolking slechtziend.

Veel mensen worden pas visueel gehandicapt op gevorderde leeftijd. Daarvan zijn heel moeilijk statistieken te verzamelen. Minstens 65 procent van de visueel gehandicapte personen zijn ouder dan 60 jaar. In onze vergrijzende samenleving vormen de visueel gehandicapte senioren een steeds grotere groep.

10 procent van de visueel gehandicapten in België is jonger dan 18 jaar, 25 procent is tussen 18 en 60 jaar en 65 procent is ouder dan 60 jaar. De gemiddelde leeftijd van de Belgische blinden en slechtzienden gaat de laatste jaren duidelijk naar omhoog.

Definities

Iemand wordt als **BLIND** beschouwd als hij, na de beste optische correctie (dit betekent: mét bril of lenzen):

- > een **gezichtsscherpte** heeft **van minder dan of juist 1/10** met beide ogen. De gezichtsscherpte is de mate waarin iemand kleine details scherp kan zien. De breuk 1/10 betekent dat pas op 1 meter afstand zichtbaar wordt wat een normaal ziende persoon al op 10 meter afstand ziet.

- > een **gezichtsveld** heeft dat **kleiner is dan of gelijk aan 20 graden**. Het gezichtsveld is wat je van de omgeving kunt zien wanneer je recht vooruit kijkt. Bij een goed ziende persoon is dat ongeveer 180 graden.

Er zijn blinden die helemaal niets zien: geen verschil tussen licht en donker, soms zelfs geen donker. Maar er zijn dus ook mensen die als blind worden beschouwd en toch een zekere vorm van visuele waarneming hebben. Sommigen kunnen met dat restzicht weinig doen, voor anderen is het een grote hulp.

Iemand wordt als **SLECHTZIEND** beschouwd als hij, na de beste optische correctie (dus met bril of lenzen):

- > een **gezichtsscherpte** heeft **van minder dan of juist 3/10** met beide ogen;
- > of een **gezichtsveld** heeft dat **kleiner dan of gelijk aan 40 graden** is.

Wie bijziend of verziend is, is daarom nog niet slechtziend. In de meeste gevallen kan het zicht immers volledig gecorrigeerd worden met een bril of lenzen. Wie een lichte vorm van kleurenblindheid heeft, is wél slechtziend, omdat er geen correctie mogelijk is.

Vormen van slechtziendheid

Er zijn heel veel vormen van slechtziendheid, door de combinatie van verschillende parameters, waaronder:

- > **gezichtsscherpte**: de mate waarin je details kunt zien.
- > **gezichtsveld**: wat je van de omgeving kunt zien als je recht voor je uit kijkt.
- > **kleurenwaarneming**: mensen met een kleurzinstoornis (kleurenblindheid) zien bepaalde kleuren niet, of uitzonderlijk zelfs helemaal geen kleuren.
- > **lichtinval en aanpassing van licht naar donker of omgekeerd**: sommige personen met een visuele handicap kunnen geen licht verdragen. Anderen hebben net nood aan heel veel licht, zoals mensen met nachtblindheid, die niets meer zien als het schemert.
- > **mogelijkheid om te fixeren**: mensen met nystagmus hebben trillende ogen, door een probleem met de oogspieren.
- > **cognitieve mogelijkheden en visueel geheugen**: een hersenletsel kan grote gevolgen hebben voor het verwerken van visuele informatie.

In de onderstaande tekst vind je gesimuleerde foto's van Beaufort03¹², om je een beter beeld te geven van diverse soorten slechtziendheid. De volgende foto's van kunstwerken zijn bewerkt:



'le vent souffle où il veut'
(100 vlaggenmasten)
van Daniel Buren



'Nuestra historia' (tunnel onder de duinen)
van Brigada Ramona Parra



'Orbino' (5 opeengestapelde containers)
van Luc Deleu



'Stone path' van Xu Bing



'Unhabitat 1' (kubus met de kleuren van de regenboog)
van Sterling Ruby

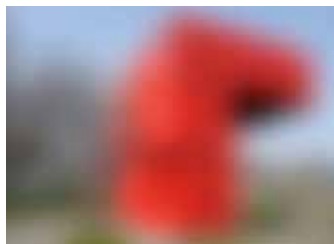
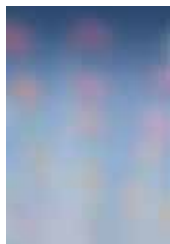


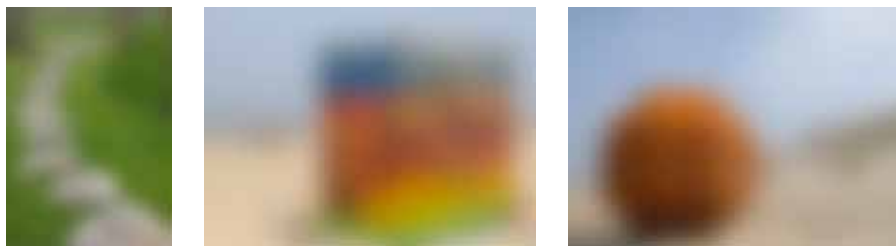
'Metatron' (veelvlakige sculptuur)
van Louis De Cordier

Er bestaan heel wat oorzaken van slechtheid, bijvoorbeeld een hersenbloeding, een ongeval, gevorderde leeftijd, diabetes, erfelijke aandoeningen (zoals retinitis pigmentosa), infecties (mazelen, rode hond, toxoplasmose), chemische verbranding... Bepaalde vormen van slecht zien zijn aangeboren, andere niet. Sommige oogaandoeningen evolueren geleidelijk (wat extra zwaar kan zijn voor de betrokkene).

Hier zijn alvast enkele vormen van slechtheid op een rij.

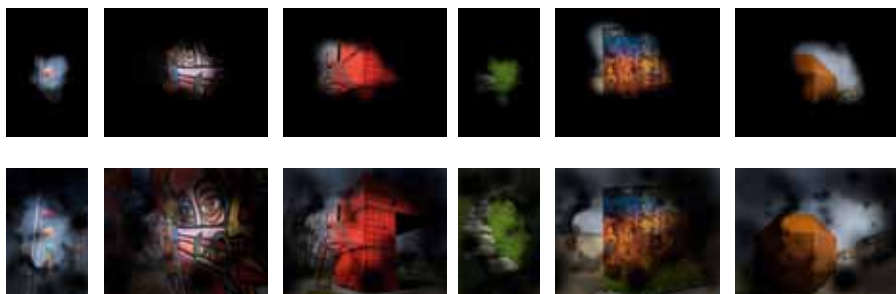
De gezichtsscherpte kan verminderd zijn, zoals te zien op onderstaande foto's. Wanneer we iets goed willen waarnemen, richten we de ogen zo dat het





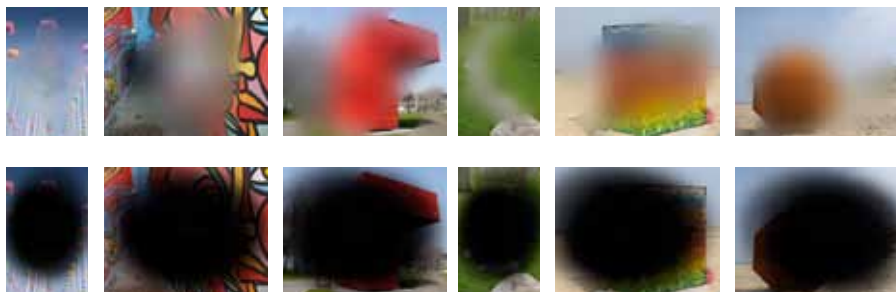
beeld op de macula of gele vlek valt. Op die plaats op het netvlies hebben we het grootste onderscheidingsvermogen. Alleen met deze vlek kunnen we 100 % scherp zien. Hoe verder van de macula het beeld op het netvlies wordt gevormd, hoe kleiner de gezichtsscherpte.

Er kunnen **defecten in het gezichtsveld** zijn. Die defecten kunnen centraal zijn of perifeer (in de rand). Bij bepaalde aandoeningen is het **perifere gezichtsveld verstoord**. Is de uitval zo dat er maar 10 graden overblijft, dan spreekt men van **kokerzicht** (= wat je ziet als je door een kokertje kijkt). Soms wordt het beeld via twee kokers waargenomen in plaats van één. In het centrale veld kan de detailwaarneming nog zeer scherp zijn. De slechtzienende kan dan bijvoorbeeld nog kleine letters lezen. Maar het is voor die slechtzienenden niet altijd duidelijk wanneer er een opstap of een trap aankomt. Ook de oriëntatie is vaak moeilijk. Personen met kokerzicht trachten het volledige beeld te scannen en zo een totaalbeeld op te bouwen. Ontbrekende gegevens vullen ze zelf in, vanuit de behoefte aan een coherent geheel.



De bovenste rij simulatiefoto's toont kokerzicht, de onderste rij toont combinaties van vlekken- met kokerzicht.

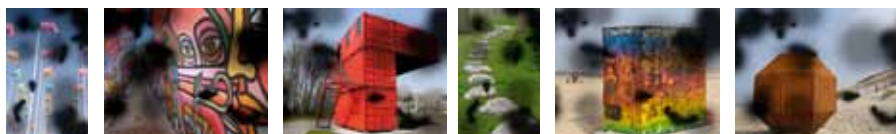
Bij anderen is het **centrale gezichtsveld verstoord**. Zij kunnen zich bijvoorbeeld nog gemakkelijk oriënteren, maar hebben moeite met detailwaarneming, zoals het herkennen van een persoon. Ze kijken dan ook niet recht voor zich uit.



Mensen die goed zien, denken vaak dat het wegvallen van het zicht vervangen wordt door een donkere, maar dat is niet bij iedereen zo. Er kan ook mist of licht of helemaal niets verschijnen. Vandaar bovenstaande foto's, met een donkere en een lichtere centrale vlek.

Door een uitval van het gezichtsveld links of rechts, bijvoorbeeld door een hersentumor, neemt de betrokkene door beide ogen **halfzijdig** waar en worden allerlei obstakels links of rechts niet opgemerkt.

Diabetische retinopathie is een netvliesafwijking. Het is een mogelijk gevolg van suikerziekte. Een sterk schommelend suikergehalte in het bloed kan een nadelig effect hebben op de bloedvaten ter hoogte van het netvlies. Daardoor kunnen **vlekken** ontstaan op het netvlies, zodat stukken van het beeld wegvallen zoals hieronder op de beelden te zien.



Een **kleurzinstoornis** houdt in dat je bepaalde kleuren niet correct ziet. Er zijn ook mensen die helemaal geen kleuren zien, maar dat is uiterst zeldzaam. Ongeveer 1 op 25 mannen en 1 op 250 vrouwen zijn in enige mate kleurenblind. Kleurenblindheid is geen ziekte, maar een erfelijke afwijking die nog niet te genezen valt. De meest voorkomende vorm is rood-groenblindheid (daltonisme), zoals hieronder te zien op de foto's.



Een sterk gestoorde kleurzin kan problemen geven bij het interpreteren van bijvoorbeeld aardrijkskundige kaarten, maar ook voor het kijken naar kunst heeft het gevolgen.

Wat betekenen kleuren voor iemand die van bij de geboorte blind is? De gids kan (aangeleerde) associaties gebruiken, bijvoorbeeld natuurelementen als gras (groen), warme en koude kleuren,...

Niet alleen de kleurzin, ook de lichtadaptatie kan gestoord zijn. Dat leidt tot **lichtschuwheid** (fotofobie): je wordt vlug verblind, het licht kan zelfs pijn doen aan je ogen. Uiteraard ondervind je grote hinder wanneer je je verplaatst van een duistere naar een heldere ruimte. De simulaties hieronder tonen een vorm van fotofobie zonder de bescherming van donkere lenzen.



Het omgekeerde van lichtschuwheid is **nachtblindheid**, waarbij de donkeradaptatie gestoord is. Je ondervindt dan problemen bij verplaatsingen in het schemerdonker of 's nachts en wanneer je van een heldere naar een duistere ruimte gaat.

Naast de beschreven vormen van slechtziendheid bestaan er nog vele andere vormen en variaties (sommige zijn heel zeldzaam). Ook combinaties van vormen zijn mogelijk. Soms is het voor een slechtziende persoon niet gemakkelijk om te beschrijven wat hij of zij precies kan zien. Het zicht kan immers sterk wisselen onder invloed van externe omstandigheden. Fel tegenlicht zal doorgaans verblindend werken, terwijl een goed gedoseerde belichting van een object dan weer wonderen kan verrichten. Weersomstandigheden zoals mist, regen of fel zonlicht beïnvloeden de mate van al dan niet beter of slechter zien. Het verwachtingspatroon is een andere hulpfactor voor slechtzienden, net als de aanwezigheid van contrasten. Vermoeidheid ten slotte resulteert stevast in een lagere prestatie van het zicht.

Uit de praktijk: Art in the Dark, een project van Zicht op Cultuur¹³

De derde editie van Beaufort¹⁴, de triënnale voor hedendaagse kunst, ging in zee met Zicht op Cultuur gedurende de zomer van 2009. Dit mondde uit in een rondreizend project dat Art in the Dark (AITD) werd gedoopt.

Hoe is het om kunst te beleven in volledige duisternis? Kunnen blinden en slechtzienden ook van kunst genieten? Wat kunnen blinde en slechtziende personen anderen bijbrengen over de multisensoriële waarneming van kunst?

De bezoekers van Beaufort03 konden het aan den lijve ervaren in een rondreizende container, waarin twee beelden van de hedendaagse kunstenaar Peter Rogiers werden tentoongesteld voor het 'grote publiek'. Pittig detail: de container was volledig verduisterd, een black box dus. De bezoekers konden de kunstwerken met andere woorden niet zien. Ze zouden dus niet met de ogen, maar op een andere manier met de kunstwerken kennismaken. Twaalf blinde en slechtziende ervaringsdeskundigen van Zicht op Cultuur waren de deskundige rondleiders bij dit project, die de bezoekers bij de arm namen tijdens deze unieke beleving van de kunstwerken. Deze bijzondere gidsen zetten zich volledig vrijwillig en met enorm veel enthousiasme in, nadat ze hiertoe een opleiding hadden gekregen van Janien Prummel, zelfstandig consulente cultuurbemiddeling.

De rondreizende tentoonstelling in de black box was te gast in Oostende, Nieuwpoort, Bredene, Zeebrugge en Wenduine. Na de kennismaking met de individuele rondleider kregen de bezoekers een gidsbeurt van een half uur in kleine groepjes. Achteraf was er kans tot dialoog: de bezoekers konden ervaringen uitwisselen en vragen stellen aan de gids (zowel over het ontdekken van kunst als over andere aspecten van het leven met een visuele beperking).

"Het is van groot belang dat we in onze maatschappij de aandacht richten op cultuurparticipatie voor iedereen. Door AITD laten we - weliswaar op een kleinschalig niveau - zien dat wij willen en kunnen deelnemen aan het culturele leven. Mensen

die een bezoek brachten aan de black box konden ontdekken hoe wij kunst ervaren. Dit gaf ons de mogelijkheid om zowel de positieve aspecten (dat wij van kunst kunnen genieten) als ook de dingen waaraan nog gewerkt moet worden (bijvoorbeeld aan de toegankelijkheid van musea...) te belichten.” (Lesley De Ceulaer, rondleider AITD)

“Ik hoop dat ik een heel divers publiek ervan heb kunnen overtuigen dat de duisternis op zich geen hinderpaal hoeft te zijn voor schoonheidservaring of mobiliteit in de ruimte. Ik heb geprobeerd door enthousiasme en kennis het clichébeeld over blinden te weerleggen dat nog altijd al te vaak opduikt.” (Guido Serpieters, rondleider AITD)

De opkomst was groot: gedurende 26 dagen werden 850 mensen rondgeleid. De man in de straat, handelaars, families die in armoede leven, villabewoners, bekende namen en onbekende mensen... Van kinderen tot een 90-jarige man... Van gezinnen op vakantie tot fietsende kunstliefhebbers met de fiets die de volledige Beaufortroute aflegden... Van journalisten over hulpverleners tot museum-medewerkers... Een ontzettend divers publiek vond de weg naar de black box van AITD en was zeer tevreden!

De haptische ervaring via het voelen gaf aan 82 % een andere visie op kunst. 85 % van de bezoekers zeiden dat ze in de black box een eigen indruk van de kunstwerken hadden gekregen. 92 % gaf aan dat blinden en slechtzienden ziende personen iets kunnen bijbrengen over kunst.¹⁵

De sprekende reacties uit het gastenboek vertellen over de rijke ervaring die de rondleiders schonken aan de bezoekers:

Herman uit Amsterdam: “Een verrassende ontdekking op onze fietstocht langs de kunstwerken van Beaufort03. Aarzelend en een beetje onwennig gingen we de drempel over. Eenmaal binnen nam de gids ons mee in de wereld van het voelen van kunst. Een geweldige ervaring.”

Mireille: “Ik vond het boeiend om een kunstwerk op een andere manier te ‘bekijken’. Ik besteedde nu wel meer tijd en aandacht aan een kunstwerk dan als ik mijn ogen had gebruikt. Anders bekijk ik het beeld in één oogopslag. Nu nam ik meer de tijd om details te betasten. Het was een rijke ervaring!”

Anoniem citaat: “Ik besef nu pas hoeveel ik soms ten onrechte ‘blindelings’ op mijn ogen vertrouw!”

Taisje, een jongere: “Doe er alsjeblieft mee verder, want je weet niet hoe interessant

het is om toch een beetje een zicht te hebben op hoe blinden zien. Ik vind het echt jammer voor hen, maar we hebben ons geamuseerd. Art in the Dark rocks."

Lutgard en Eric: *"Een heel boeiend en verrijkend initiatief. Tot dat op die manier twee werelden elkaar ontmoeten."*

Gaétane: *"Beelden voelen (zoals ook de beeldhouwer doet)! Een extra 'zicht'."*

Renilde: *"Na vele jaren gon-begeleiding⁶ voor blinden en slechtzienden eindelijk ook eens zo'n ervaring! Dit was zeer leerrijk en de begeleiding voortreffelijk!"*

Robin, 7 jaar: *"Het was heel mooi in het donker, proficiat!"*

Olav Grondelaers, reporter KLARA: *"Ik heb al om en bij de 500 reportages gemaakt, maar nog nooit heb ik zo een ervaring gehad. Enerzijds de afhankelijkheid van jullie goede zorgen, anderzijds het ontzag voor jullie ogen: vingers die veel meer voelen dan ik ooit gevoeld heb. Ik ben waarlijk onder de indruk en hoop dat iedereen zijn weg naar de black box vindt."*

Martien: *"Nu al voor de derde keer, en toch nog steeds een hele ervaring, tot mijn verbazing sprekend. Een initiatief dat echt de moeite is."*

Jean-Marie Bogaert, schepen voor Toerisme en Zeebrugge-Bad: *"Een schitterend initiatief. Een ervaring en een verrijking. Eigenlijk een aanrader voor elke 'ziende!'"*

Maarten Gillis, Diamantmuseum: *"Ik ben er zeker van dat ik de ervaringen die ik hier opdeed ook elders kan toepassen. Ongelooflijk om jullie inzet en begeleiding te zien en te mogen beleven!"*

Striptekenaar Merho: *"Art in the Dark beeldig! Na een diner in het pikkedonker, was dit opnieuw een unieke ervaring. Kunst kijken in volslagen duisternis. De wereld even beleven als een blinde."*

Bart Daems, KMSKB: *"Bedankt aan de gids en al de medewerkers van AITD, voor deze zeer verhelderende ervaring. Het heeft niet alleen een tipje van de sluier opgelicht over hoe het is in het duister je weg te voelen, maar het heeft me ook een zeer nuttige ervaring meegegeven in hoe beelden worden beleefd."*



5. Tweemaal tien ja's

Tien ja's – of tien goede redenen – voor blinde en slechtziende personen om deel te nemen aan toegankelijke rondleidingen in musea, erfgoed sites en tentoonstellingen:

1. Je kunt op een volwaardige manier kunst beleven of van erfgoed genieten!
2. Je spreekt zintuigen aan die je vaak nodig hebt in het dagelijks leven, maar die je zelden gebruikt om echt van kunst of erfgoed te 'genieten': handen, neus, oren...
3. Je ontdekt nieuwe kunst- en cultuurvormen, die je enkel kende van 'horen zeggen'.
4. Het is heel boeiend om met andere blinden en slechtzienden te ontdekken hoe smaken verschillen. Over het aanvoelen van materialen, stijlen, symboliek, sferen... kun je zalig discussiëren.
5. Samen op stap zijn opent mogelijkheden om nieuwe mensen te leren kennen.
6. Wat je niet meer kunt zien en je vroeger zo aansprak, kan zo mooi worden beschreven dat die wereld opnieuw voor je opengaat.
7. Wat je nooit hebt kunnen waarnemen in bijvoorbeeld een schilderij, wordt voor je onthuld.
8. Genieten, dus ook van kunst en erfgoed genieten, zorgt voor een portie geluk in je leven.
9. Je ontmoet gidsen, museum- of erfgoedmedewerkers en conservators die openstaan voor het 'anders beleven' van de realiteit en dat graag met je willen delen.
10. Volwaardig kunnen deelnemen aan een toegankelijk bezoek is een mooie vorm van erbij horen, van inclusie!

Tien ja's – of tien goede redenen – voor het organiseren van toegankelijke bezoeken voor blinden en slechtzienden in musea, erfgoed sites en tentoonstellingen:

1. Je wilt er zijn voor iedereen, dus ook voor blinde en slechtziende mensen.
2. Als gids, medewerker of conservator leer je op een andere manier kijken naar en genieten van kunst en erfgoed.
3. Je bereikt een enthousiast, heel geïnteresseerd en interactief publiek.
4. Er gaat een wereld voor je open: de ervaringswereld van mensen die niet of slecht zien.
5. Je opent een wereld voor die mensen: de wereld van kunst en erfgoed.
6. Je kijkt meer gestructureerd naar kunstwerken of museale objecten. Je gaat letten op tactiele en visuele eigenschappen van de objecten die je vroeger nooit waren opgevallen.
7. Door met blinde en slechtziende mensen te praten over hoe ze de ruimte beleven, herontdek je zelf die ruimte.
8. De groepen zijn klein, zodat je vlot kunt werken en voortdurend in contact bent met de deelnemers.
9. Ook tijdens rondleidingen voor het doorsnee publiek komt deze ervaring van pas, want er zijn veel slechtzienden in onze vergrijzende maatschappij.
10. Je organisatie toont met dit aanbod dat het inclusief werkt.

Uit de praktijk: Koninklijke Musea voor Schone Kunsten van België (KMSKB)

Educatteam, de tweetalige educatieve dienst van de KMSKB, biedt onder de noemer van Museum op Maat/Muséesur Mesure een aantal specifieke publieksprogramma's, waaronder Equinox. Dit programma heeft als doel de bijzonder rijke collectie kunstwerken van de Koninklijke Musea voor oude en moderne kunst, het Constantin Meunier Museum en het nieuwe Magritte Museum, alsook hun tijdelijke tentoonstellingen voor blinden en slechtzienden toegankelijk te maken.

Tijdens de tentoonstelling Alechinsky, van A tot Y¹⁷ kon deze doelgroep het artistieke oeuvre van deze 80-jarige kunstenaar via diverse zintuiglijke en originele kanalen ontdekken.

De Equinox-rondleiding startte met een inleiding op het werk en het leven van de kunstenaar in de kleine conferentiezaal van het museum. Het artistieke oeuvre werd in zijn historische en artistieke context geplaatst. De bezoekers waardeerden de introductie bijzonder: comfortabel geïnstalleerd, discussieerden zij met elkaar en met de gidsen. Meteen vormde zich een hechte groep alvorens zij zich met de andere bezoekers in de zalen vermengden. Om enig comfort te garanderen telde de groep slechts zes personen.

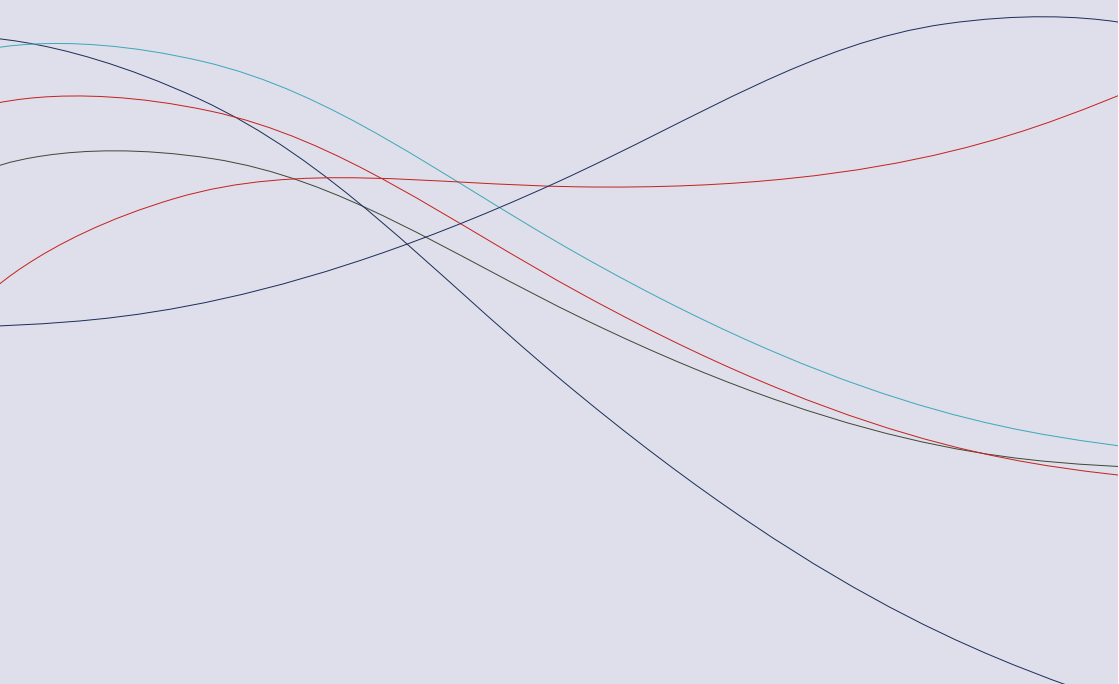
Na de introductie konden de deelnemers een bepaald werk uitkiezen. Zij kregen een poster (minimum A3-formaat) die ze voor zich op tafel moesten leggen en werden uitgenodigd om Alechinsky's dynamische werkmethode toe te passen: de kunstenaar werkt meestal met vrije bewegingen, gebogen over een blad op de vloer. De deelnemers kregen Japanse verfborstels, Chinese inkt, Japans papier... en luisterden naar geluidsfragmenten waarin de kunstenaar zijn werk uitlegde. Met jazzmuziek op de achtergrond slaagden de bezoekers erin op een spontane manier een gevoelig samenspel te creëren, dat kenmerkend is voor

de creaties van Alechinsky. Zodoende konden zij zich stilaan een mentaal beeld vormen van de schilderijen, die zij daarna in de tentoonstellingszalen volgens een welbepaald parcours ontdekten.

De Equinox-coördinator selecteerde vier werken die belangrijk zijn voor de evolutie van Alechinsky's oeuvre. Bij ieder werk in de tentoonstellingsruimte gaf de gids een korte beschrijving van het schilderij, dat vergeleken werd met werken uit de inleiding. De deelname van de begeleiders vormde een belangrijke troef bij het begrijpen van het spel van vormen en lijnen die op een heel verrassende manier in deze schilderijen zijn uitgewerkt. De begeleiders spelen altijd een belangrijke rol tijdens het bezoek: ze brengen mee de dialoog tussen gids en bezoekers tot stand.

Het uiten van emoties, het oproepen van herinneringen en het plezier van bewegen zorgden ervoor dat het zichtbare de vitaliteit van het creatieve oversteeg. Onze bezoekers hebben het museum verlaten met het verlangen om op hun beurt te tekenen en te schilderen.

Het bezoek van het pas geopende Magritte Museum wordt op dezelfde manier aangepakt.





6. Een veilig, aantrekkelijk en comfortabel bezoek

Een rondgang wordt pas prettig als aan een aantal voorwaarden is voldaan. In dit hoofdstuk beschrijven we het belang van toegankelijke informatie op diverse terreinen en reiken we daarvoor kapstokken aan. We bieden ook tips voor een vlotte omgang met blinde en slechtzienende personen, wat tot een aangenamer onthaal en bezoek leidt. Ook inhoudelijk moet de collectie toegankelijk zijn; dat illustreren we aanschouwelijk en Karin De Coster verdiept dit thema door in te gaan op de techniek van het verbaal beschrijven. Concrete voorbeelden van een veilige infrastructuur sluiten dit hoofdstuk af.

door Tonia In den Kleef, Rieke Jacobs, Roel van Gils, Jan Dewitte

6.1. Toegankelijkheid van geschreven informatie

6.1.1. Welke kanalen gebruiken mensen met een visuele handicap?

Om de groep van blinde en slechtzienende personen op de meest optimale manier te bereiken, is het aangewezen om gebruik te maken van de specifiek voor hen bedoelde kanalen.

Blinden en slechtzienenden halen hun informatie minder vaak uit kranten, folders, afiches of ander drukwerk. Zij geven de voorkeur aan speciale media (braille, grote-letterdruk of gesproken woord) en digitaal beschikbare informatie (websites en e-mailnieuwsbrieven) of halen hun informatie uit media die specifiek voor hen bedoeld zijn (tijdschriften in groteletterdruk, braille en gesproken vorm en sinds kort ook een radiostation).

Belangrijk om weten is dat een mix van diverse kanalen nodig is om alle personen met een visuele handicap te bereiken. Zoals slechts een kleine minderheid van de blinden vlot braille leest, zo vormen de gebruikers van internet en e-mail (voorlopig) ook nog een minderheid bij de blinden en slechtzienenden.

Digitaal beschikbare informatie

Digitale informatie is van nature toegankelijker dan gedrukte of gesproken informatie. Het internet bezit hierdoor het potentieel om het communicatie- en informatiemedium bij uitstek te worden voor wie blind of slechtzienend is of een

andere leeshandicap heeft. Een tijd- en kostenbesparend voordeel van een digitaal aanbod is dat teksten slechts eenmaal gepubliceerd hoeven te worden. Het is aan de websitebezoeker of aan de lezer van de elektronische nieuwsbrief om te bepalen in welke lettergrootte teksten moeten worden weergegeven, of vertaald in braille, of voorgelezen met een kunstmatige stem. Blinden en slechtzienden beschikken immers zelf over gepersonaliseerde hard- en software om digitale informatie op een voor hen zo efficiënt mogelijke manier te verwerken. De hulpmiddelen zetten de tekst van het scherm om in braille en/of een spraaksysteem dat de tekst voorleest.

Slechtziende mensen gebruiken meestal software die de informatie op het scherm vergroot, al of niet in combinatie met spraakondersteuning. Voor hen zijn o.a. duidelijke lettertypes en kleurcontrasten belangrijk.

Het potentieel waarvan sprake, komt echter pas tot zijn recht als een website gebouwd is met aandacht voor een aantal relatief eenvoudige toegankelijkheidsrichtlijnen. AnySurfer¹⁸ helpt organisaties bij het bouwen van toegankelijke websites en heeft een set met richtlijnen ontwikkeld die door elke webbouwer en communicatiemedewerker toegepast kunnen worden. Deze richtlijnen slaan op navigatie, inhoud, vormgeving en interactiviteit.

Een greep uit de richtlijnen:

- > Brailleleesregels kunnen geen afbeeldingen weergeven. In de HTML-code koppel je daarom beknopte beschrijvingen aan afbeeldingen en grafische knoppen. Die verschijnen niet op het scherm, maar ze worden wel voorgelezen. Voor de gebruiker die het scherm niet kan zien, blijft een afbeelding een leeg vlak. Hierdoor mist hij informatie.
- > Gebruik de juiste HTML-tags om documenten te structureren. Enkel zo kunnen hulpprogramma's voor blinden de koppen, opsommingen en tabellen op een begrijpelijke manier omzetten in braille of gesproken woord. Concreet betekent dit dat relevante links gebruikt worden: dus geen 'klik hier' of 'lees meer'. Met het spraakprogramma kan de blinde of slechtziende persoon een lijst opvragen van alle koppen, of alle links van een pagina. Zo krijgt hij of zij een overzicht van de structuur van de pagina en kan direct naar het gewenste deel gaan.
- > Zorg ervoor dat de website ook bruikbaar is zonder muis. Meestal hoeft je daar niets speciaals voor te doen, tenzij je bijvoorbeeld uitklapmenu's gebruikt. Deze richtlijn is onder meer van belang voor blinden, omdat zij geen muis kunnen hanteren.
- > Video- en geluidsfragmenten kun je toegankelijk maken voor bezoekers met

een auditieve of visuele beperking door ondertitels toe te voegen of waar nodig een transcriptie te voorzien.

- > Vertrouw niet alleen op kleuren om iets duidelijk te maken. Een boodschap als "de velden in het rood zijn verplicht in te vullen" betekent niets voor iemand die blind of kleurenblind is.
- > Gebruik voldoende contrastkleuren en geen achtergrondaafbeelding (die maakt de tekst minder goed leesbaar).

Gebruik een duidelijk leesbaar lettertype, zoals bijvoorbeeld Arial, Verdana, Helvetica, Gill Sans... Let op de lettergrootte.

AnySurfer kan toegankelijke websites ook controleren en certificeren met het AnySurferlabel, een Belgisch kwaliteitslabel dat sinds 2006 erkend is door de Vlaamse en de Waalse overheid.

Belangrijk om te vermelden is dat musea die vallen onder het Departement Cultuur, Jeugd, Sport en Media van de Vlaamse overheid (www.cjism.vlaanderen.be) in aanmerking komen voor een kosteloze trajectbegeleiding en doorlichting van hun website met het oog op het behalen van het AnySurferlabel. Meer informatie hierover vind je op de website van Toegankelijk Web: www2.vlaanderen.be/toegankelijkweb.

Bijkomend voordeel: toegankelijke websites scoren spectaculair hoger dan andere sites in zoekmachines.

Specifieke kanalen

Ondanks de voordelen van een toegankelijke website is het niet aangeraden om informatie uitsluitend via die weg te verspreiden. Een belangrijk aantal blinden en slechtzienden, met name de 50-plussers, is online niet erg actief en verkiest de traditionele tijdschriften en/of digitale nieuwsbrieven om zich te informeren. Deze tijdschriften bevatten een rubriek met activiteiten en nieuws specifiek voor de doelgroep, waarin ook jouw activiteit opgenomen kan worden.

We overlopen hier enkele mogelijke verspreidingskanalen:

- > 'Kiosk': dit populaire luistertijdschrift verschijnt wekelijks en bevat een selectie van krantenartikels. Bijkomend is er een specifieke rubriek waarin activiteiten en evenementen voor blinden en slechtzienden worden aangekondigd. Als je een activiteit wil melden, kan je mailen naar redactie@phk.be. Wat 's woensdags vóór 10 uur binnen is, wordt 's vrijdags gepubliceerd.

- > 'Knipoog' (huismagazine van Blindenzorg Licht en Liefde, VeBeS¹⁹ en KMBS²⁰) en 'Tribune' (ledenblad van VeBeS): deze tijdschriften verschijnen tweemaandelijks in diverse leesvormen (braille, gesproken vorm, e-mailbijlage, grote letterdruk en gewone druk). De inhoud is gevarieerd, met aandacht voor cultuur. Aankondigingen kun je mailen naar docu@blindenzorglichtenliefde.be. Meer permanente informatie wordt bijgehouden in het documentatiecentrum van Blindenzorg Licht en Liefde.
- > 'De witte stok', is een driemaandelijks tijdschrift van de Brailleliga dat beschikbaar is op papier en op cassette, en in digitale versie te downloaden is van de website: www.brailleliga.be/nl/documentatie/witte_stok.
- > 'Knetterende letteren': dit huismagazine van de Luisterpuntbibliotheek, de Vlaamse bibliotheek voor lezers met een leeshandicap, verschijnt maandelijks in gesproken vorm, braille, gewone druk en elektronische vorm. Mail naar mark.dehaeck@luisterpuntbibliotheek.be. Het magazine bevat een mix van boekbesprekingen, interviews met schrijvers, voorgelezen boekfragmenten en cultureel nieuws.
- > 'Bliksem' is een e-maillijst waarop iedereen zich kan abonneren en waar je berichten naar kunt versturen. 'Bliksem' bestaat sinds 2001 en heeft meer dan 500 leden. Het is een erg bekend medium en het is vaak de snelste manier om informatie bij de doelgroep te brengen. Meer informatie vind je op www.kimbols.be, of mail naar kim_bols@wol.be.
- > 'OogpuntRadio', opgericht in 2009, zendt via het internet radioprogramma's uit van en voor personen met een visuele handicap. Elke dag wordt een informatief blok regelmatig herhaald. Alle informatie is welkom. Mail naar info@oogpuntradio.be. Website: www.oogpuntradio.be.

Een tip: maak een eigen e-maillijst door e-mailadressen van geïnteresseerden te verzamelen. Aan de hand van een dergelijke lijst kun je heel wat mensen op korte termijn informeren.

6.1.2. Tips om gedrukte informatie toegankelijker te maken

Als je extra inspanningen doet om gedrukte informatie zoals labels, folders, zaalteksten, nummering... toegankelijker te maken, dan is het nuttig om met de volgende aanbevelingen rekening te houden:

- > Schreefloze lettertypes (zoals Helvetica, Arial, Verdana of Gill Sans) zijn voor iedereen beter leesbaar dan schreefletters. Vermijd in elk geval kalligrafische of andere moeilijk leesbare lettertypes.
- > Een tekeningrootte van minstens 14 punten is aanbevolen.²¹
- > Zorg voor voldoende witruimte tussen woorden en tekstregels.

- > Zorg voor een rustige, voorspelbare lay-out. Vermijd te smalle tekstkolommen.
- > Vermijd ook overbodige kapitalen, cursiveringen en onderstrepingen.
- > Plaats geen tekst bovenop afbeeldingen. Een egale achtergrond geniet altijd de voorkeur.
- > Zorg voor voldoende contrasten. Zwart op wit (of donkerblauw op geel) werkt nog steeds het best, maar het is geen must.
- > Vermijd glanzende of reflecterende papersoorten.

6.1.3. Bijkomende tips voor teksten in de context van een tentoonstelling

Teksten achter glas, in vitrinekasten, geplaatst op grote hoogte of gedrukt op panelen die zich in een afgebakende zone bevinden, zijn vaak moeilijk toegankelijk. Voorzie daarom losbladige zaalteksten die mensen kunnen meenemen gedurende de rondleiding. Het voordeel van dergelijke teksten is dat bezoekers ze van zeer nabij kunnen lezen, eventueel met behulp van een loep.

Mensen met een handicap hebben er vaak veel aan om hun bezoek te kunnen voorbereiden. Maak het daarom eenvoudig voor bezoekers om vooraf informatie (zoals een plattegrond of een zaaltekst) op te vragen. Vermeld in alle communicatie (in folders, persberichten, aankondigingen en op de website) steeds duidelijk een e-mailadres en een telefoonnummer waar bezoekers terecht kunnen met vragen.

In vrijwel alle musea is een computer en een printer beschikbaar. Je zou een stapje verder kunnen gaan en op verzoek ter plaatse informatie afdrukken (bijvoorbeeld vanaf de website) in een specifieke lettergrootte.



Losbladige zaalteksten kunnen worden meegedragen tijdens de rondleiding en tot heel dicht bij de ogen gehouden.

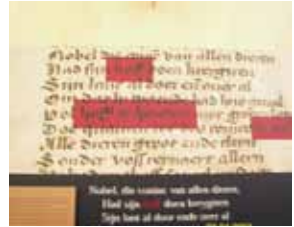
Folders achter glas worden bijna onleesbaar omwille van reflectie.



Een vaste zaaltekst is minder geschikt.



Deze lockernummering is voor vele bezoekers te klein.



Labels in kalligrafie zijn onleesbaar voor vele mensen.



Ook labels in vitrinekasten vallen vaak erg klein uit en zijn door reflectie niet leesbaar; reflectie maakt het ook moeilijker om de objecten zelf waar te nemen.

6.1.4. Informatiedragers op infrastructureel niveau

Informatie geven over de locatie en de inrichting van een gebouw gebeurt in vier stappen:

- > wegwijzers leiden de bezoeker naar het gebouw
- > een naambord identificeert het gebouw
- > een grondplan of maquette toont hoe de locatie eruitziet
- > wegwijzers, pictogrammen en infoborden maken de bezoeker wegwijs in het gebouw

6.1.4.1. De bewegwijzering naar de locatie moet vindbaar zijn voor de verschillende doelgroepen, zowel automobilisten als voetgangers. Vanuit deze indicator zijn de hoogte en de veiligheid van de wegwijzers van belang.

Op de foto is een wegwijzer te zien die enkel chauffeurs helpt. Voetgangers lopen tegen de gevelrij en zien slechts de achterzijde van het bord, waar niets op staat.



Bewegwijzering

6.1.4.2. Een duidelijk naambord identificeert het gebouw.

Aandachtspunten bij de opmaak en de plaatsing van een naambord:

- > vermijd reflectie
- > zorg voor egale achtergrond
- > vermijd te kleine letters
- > vermijd verwarrende schaduw
- > zorg voor contrasten
- > plaats de borden op leesbare afstand



Verwarrende schaduw.



Te hoge plaatsing.



Te ver.

Sedert het onderzoek heeft de Universiteit Gent haar naamborden aangepast. Hieronder zie je de foto van vroeger met veel reflectie en hierdoor onleesbaar en de foto van nu.

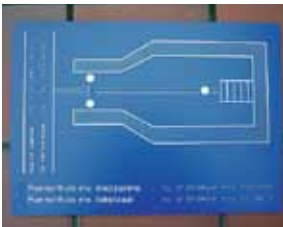


Reflectie.

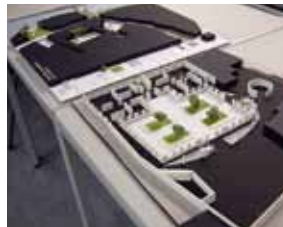


Huidig naambord.

6.1.4.3. Goede grondplannen en maquettes geven een duidelijk overzicht van de locatie.



Vereenvoudigd tweedimensionaal grondplan van een verdieping van het metrostation Pannenhuis van de MIVB.



Tactiele maquette van de inplanting van het Designmuseum in Gent.

6.1.4.4. De bewegwijzering in een gebouw.

Wegwijzers in het gebouw worden best niet verticaal geplaatst, want dan zijn ze niet vlot leesbaar. Ze worden bij voorkeur laag gepositioneerd, in grote letterdruk en in duidelijk contrast met de achtergrond.



Verticaal gepositioneerde bewegwijzering.



Duidelijk leesbare bewegwijzering.

Vloerbewegwijzing in het museum kan aangeven in welke richting het publiek best stapt. Specifiek voor blinden en slechtzienden staat de bewegwijzing liefst in tactiel en visueel contrast. Zowel met kunstmatige aanpassingen als met geïntegreerde elementen kan een looplijn worden aangebracht. Via vloerbewegwijzers kan een onderscheid gemaakt worden tussen de vaste collectie en de tijdelijke tentoonstelling.



Goed voelbare vloerbewegwijzing met onvoldoende zichtbaar contrast.

Eenvoud, logica en uniformiteit zijn belangrijke aandachtspunten. Een sterke vereenvoudiging, gekoppeld aan tactiele looplijnen, laat toe dat mensen zich zelfstandig verplaatsen.



Bewegwijzing via infosokkel in Brusselse metro.



Bewegwijzing via muurpaneel in Brusselse metro met geleidelijn.

Pictogrammen duiden de belangrijke locaties in het gebouw aan. Essentiële informatie over de tentoonstelling staat best op ooghoogte en in groteletterdruk. Achtergrond- of detailinformatie kan erboven of eronder geplaatst worden in een kleiner lettertype.



Een onaangename houding om te lezen.



Te veel reflectie van het glas.



Te hoog geplaatst paneel, alleen de onderste tekst is leesbaar.

Uit de praktijk: Het Museum voor Blinden van de Koninklijke Musea voor Kunst en Geschiedenis te Brussel (KMKGB)

Het Museum voor Blinden maakt deel uit van de KMKGB in het Jubelpark. Dit originele museum werd opgericht in 1975. De eerste jaren organiseerden we elk jaar een nieuwe tentoonstelling. Ze werden om beurten gerealiseerd door de Franstalige en de Nederlandstalige Educatieve Diensten van de Koninklijke Musea. Deze manier van werken geldt nog steeds, maar de tentoonstellingen worden nu tweejaarlijks georganiseerd. We hebben gemerkt dat door de jaren heen vele nieuwe projecten zijn ontstaan voor de blinden en slechtzienden op het vlak van cultuur en sport, waardoor de toeloop naar het museum is verminderd. In het verleden was het Museum voor Blinden een van de weinige musea die tasttentoonstellingen organiseerden en toen hadden we een grotere groep mensen die ons een bezoek brachten. Momenteel kunnen wij voor onze tweejaarlijkse tentoonstellingen rekenen op een driehonderdtal geïnteresseerde bezoekers. Iedereen die het Museum voor Blinden kent, komt steeds terug omdat wij altijd originele voorwerpen uitkiezen die kunnen worden betast. Alle verantwoordelijken van de verschillende verzamelingen van het Jubelpark weten dat dit speciale publiek tot het vaste cliënteel van het museum behoort. Zij staan open voor deze specifieke tentoonstellingen en soms zijn de conservators zelf vragende partij voor een tasttentoonstelling over hun collectie.

Telkens opnieuw horen wij van deze specifieke doelgroep dat onze tentoonstellingen voor hen een 'must' zijn en dat er niets gaat boven het in handen nemen van voorwerpen om ze tactiel te ontdekken.

Bij de keuze van de juiste objecten in een tentoonstelling gaan we aankloppen bij de conservator van de desbetreffende afdeling. De conservator van de afdeling

China leende ons bijvoorbeeld een ruime keuze aan objecten uit die te maken hebben met de wereld van de Chinese keizer en zijn ambtenaren, met het dagelijks leven in China, met zijn thee, tabak, opium, eten en zijn kunst. Soms nodigen wij een ervaringsdeskundige uit die samen met ons de selectie van voorwerpen maakt. Deze persoon kiest dan voorwerpen uit die tactiel het best te lezen zijn, maar die ook een grote verscheidenheid bieden aan materialen, vormen en bijbehorende verhalen. Wanneer de keuze is gemaakt, schrijven wij een catalogus die we beschikbaar stellen op onze website, zodat iedereen de mogelijkheid heeft om deze te downloaden en thuis te lezen op eigen ritme. Diezelfde catalogus wordt met de hulp van de Brailleliga eveneens ingelezen en is als cd bij ons te verkrijgen. De mensen die een bezoek willen brengen aan onze tentoonstelling mogen hun blindengeleidehond meebrengen en ze kunnen ook worden afgehaald aan het Centraal Station van Brussel. Voor vele mensen is de Brusselse metro nog steeds een probleem en wij begeleiden hen daarom graag tot bij ons. De meeste objecten van het museum die we voor de tentoonstellingen gebruiken, zijn zeer kostbaar en worden in een vitrine tentoongesteld. Daarom vragen wij aan onze blinde en slechtziende bezoekers dat zij een rondleiding vooraf reserveren. Er wordt een gids voorzien die de mensen gedurende twee uur deskundig begeleidt. Daarbij worden alle originele kunstvoorwerpen één voor één uit de kast gehaald en terwijl we de geschiedenis en het bijbehorende verhaal vertellen, worden de objecten tactiel ontdekt. We zitten daarbij meestal aan een tafel en we werken met ten hoogste vier tot vijf mensen aan één tafel. Het is heel belangrijk dat elk voorwerp afzonderlijk aan de beurt komt, zodat de bijbehorende uitleg tegelijkertijd voor iedereen duidelijk is. Pas wanneer iedereen het desbetreffende voorwerp goed betast, beschreven en ontdekt heeft, gaan we over naar het volgende. De grotere voorwerpen blijven op hun plaats in de zaal staan en om die te ontdekken gaan we met de bezoekers rond het voorwerp.

We letten bij de presentatie van de voorwerpen steeds op dat er geen scherpe kanten aan zitten, dat de voorwerpen ontdaan zijn van alle stof en dat alles horizontaal of bijna horizontaal wordt gepresenteerd. Langdurig verticaal betasten met de handen in de lucht is onmogelijk.

Indien mogelijk - en als er aansluiting is bij het thema van de tentoonstelling - laten wij muziek horen, kruiden ruiken of kleding passen.

Naast het organiseren van tasttentoonstellingen zijn wij al negen jaar bezig met verbale beschrijvingen. We zijn daarmee begonnen tijdens de tentoonstelling *Indian Summer* in het jaar 2000, omdat vele blinden en slechtzienden destijds vroegen of het mogelijk was deze tentoonstelling te bezoeken. Er zijn toen ver-

schillende verbale rondleidingen gegeven, waarbij voorwerpen van de indianen werden beschreven en uitgelegd. De maquettes op ware grootte die zich in de tentoonstelling bevonden, konden ook worden betast. Elke bezoeker vond dit fantastisch, omdat het rustig was in de zalen en er geen achtergrondgeluiden waren van andere groepen. We beslisten om deze rondleidingen telkens op maandag in te richten. Op een gewone openingsdag was het namelijk zeer moeilijk een rondleiding met verbale beschrijvingen te organiseren wegens de drukte en het vele lawaai.

Omdat dit initiatief zo'n succes was, hebben we hetzelfde gedaan voor andere tentoonstellingen, onder andere voor *Transsiberische Express*. Ondertussen hebben we eveneens rondleidingen met verbale beschrijvingen georganiseerd in de vaste collecties: precolumbiaanse kunst, kunstnijverheid en het Chinees paviljoen (een gebouw waarvan men de buitenzijde tactiel kan ontdekken). Ook in de toekomst zullen we nog rondleidingen met verbale beschrijvingen organiseren (onder andere in de verzamelingen Egypte en Kunst uit de islamitische wereld).

Omdat wij een museum zijn met een voornamelijk kunsthistorische collectie, gaat het hier vooral over het leren kennen van culturen. Toch moeten we de techniek van het verbaal beschrijven toepassen bij het beschrijven van topwerken die niet mogen worden betast en bij kunstvoorwerpen zoals wandtapijten, vloertegels, textiel, metalen voorwerpen en historische kleding.

Voor een tasttentoonstelling kiezen we telkens ongeveer 25 voorwerpen uit die gedurende twee uren ontdekt en beschreven worden. Voor een rondleiding met verbale beschrijving van onze historische voorwerpen in de vaste verzamelingen kiezen we er ongeveer een tiental. We beschrijven het voorwerp volledig, we vertellen over de geschiedkundige achtergrond en eventueel een spannend verhaal dat eraan verbonden is. Wanneer we een zeer groot museumstuk beschrijven - een wandtapijt of een grote vloermozaïek - stappen we de lengte ervan af of lopen we er rond. Op deze manier hebben onze bezoekers een duidelijke fysieke impressie van het tentoongestelde voorwerp. Bij een wandtapijt is het al gebeurd dat de houdingen van de afgebeelde personages door enkele personen werden uitgebeeld terwijl de blinde en slechtziende bezoekers deze 'levende standbeelden' betastten. Bij een verbale beschrijving van beelden proberen wij bijvoorbeeld een stuk steen van hetzelfde soort als het beschreven beeld te laten voelen. Onze didactische koffers, die we ook voor de scholen gebruiken, zijn zeer nuttig bij de verbale beschrijvingen. Wanneer we op stap zijn door de grote zalen van het museum gebruiken we ook onze stem: door het akoestische effect kunnen de bezoekers dan inschatten hoe groot de museumruimtes zijn.

Onze educatieve en culturele dienst heeft vijf vaste medewerkers die personen met een visuele beperking kunnen begeleiden. Zij hebben allen door ervaring geleerd om vooral tastrondleidingen te begeleiden. Blinden en slechtzienden kunnen steeds terecht bij ons. Wanneer zij specifieke vragen hebben of speciale wensen om één of ander voorwerp te zien of eventueel te betasten, proberen wij hen steeds verder te helpen en te begeleiden.



6.2. Onthaal en praktische omkadering

Tijdens de praktijk van cultuurparticipatie van blinden en slechtzienden zijn de voorbije jaren heel wat tips en trucjes verzameld. Daarnaast gaf VeBeS een brochure uit met tal van tips.²²

Dit hoofdstuk wil een leidraad zijn voor een prettig contact tijdens cultuurbeleving met blinde en slechtziende personen. De tips zijn gebaseerd op de VeBeS-brochure en diverse documenten uit de Documentatiedienst van Blindenzorg Licht en Liefde. Daarnaast deelden ook een aantal musea reeds hun ervaringen met het omgaan met blinde en slechtziende bezoekers.²³

Laat je niet afschrikken door de hoeveelheid tips: al doende wordt alles heel snel evident.

6.2.1. Tips voor de organisatie van het museumbezoek

Boeking (via telefoon of e-mail):

- > Wordt een individuele rondleiding aangevraagd of een groepsbezoek? Vraag dat vooraf, bij reservatie.
- > Geef uitleg over het thema van de rondleiding of het programma.
- > Vraag of de blinde of slechtziende persoon met begeleiding komt en/of met een blindengeleidehond.
- > Acht personen met een visuele handicap is het maximum per groep bij een begeleid bezoek, omdat dan interactie mogelijk blijft.
- > Check of de blinde persoon zelfstandig van de dichtstbijzijnde bus-, tram- of metrohalte of van het station naar je locatie kan komen. Zoek indien nodig samen een oplossing voor de transfer. Personen met een visuele handicap kunnen gratis een begeleider meenemen op het openbaar vervoer.

Gids op maat

Tijdens rondleidingen met speciale doelgroepen is een gids op maat heel belangrijk. Kwaliteit bieden is haalbaar, indien rekening wordt gehouden met de volgende richtlijnen:

- > Sensibiliseer ALLE personeelsleden! Iedereen zal in contact komen met blinde en slechtziende bezoekers: de mensen van het onthaal (die aangepaste informatie geven), suppoosten (die de bezoekers dichterbij de kunstwerken laten komen of ze zelfs laten aanraken; sommige vitrines moeten misschien geopend worden), gidsen (die extra inspanningen doen), conservators (die beslissen welke objecten betast mogen worden)... Een vriendelijk onthaal, voldoende personeel en een goede kennis van de doelgroep zorgen voor tevreden bezoekers. Zicht op Cultuur biedt bijvoorbeeld een

opleiding op maat aan voor museumpersoneel, gegeven door ervaringsdeskundigen die gespecialiseerd zijn in museale activiteiten.

- > Maak de gidsen goedkoper als het kan.
- > Als gids wacht je de groep op aan de balie in de inkomhal van het museum.
- > Voorzie bij het onthaal een plek om materiaal veilig achter te laten: vaak is de informatie aan de lockers niet toegankelijk voor blinde en slechtziende personen en kunnen ze de lockers niet zelfstandig gebruiken. (zie 6.1.1., informatieve toegankelijkheid)
- > Laat het personeel kledij dragen in een opvallende kleur die contrasteert met de omgeving – zo worden ze herkenbaarder.
- > De doelgroep is erg divers. Ga tijdens de kennismaking informeel na wie blind of slechtziend is, wie van bij de geboorte blind is en wie later blind werd, in hoeverre de deelnemers kleuren kennen en kunnen onderscheiden... Let op: als gids ga je er vaak van uit dat je de handicap wel 'ziet', maar dat is niet altijd zo.
- > Vertrek op tijd en breng het (balie)personeel op de hoogte van jouw parcours, zeker van de zaal waar je begint, zodat de deelnemers die te laat komen naar de juiste groep gebracht kunnen worden!
- > Vraag of de bezoekers voor het eerst naar je museum of locatie komen. Geef hen in het geval van een eerste bezoek een idee van hoe het gebouw eruit ziet.
- > In anderhalf uur kun je doorgaans (maximaal) vier werken bespreken. Kies de kunstwerken of objecten daarom heel zorgvuldig uit, in functie van het onderwerp. Als er tijd over is of je groep kan het nog aan (vraag dat even), kun je eventueel nog een extra object bespreken.
- > Houd rekening met de vermoeidheid van de groep. Luisteren naar een verbale beschrijving vraagt een grote intellectuele inspanning en concentratie. De blinde of slechtziende bezoeker moet immers alle gegevens in elkaar puzzelen. Stel vragen aan de groep, zodat de deelnemers alert blijven.
- > Spreek langzaam en duidelijk. Breng je verhaal op een rustige manier. Probeer geluid van andere groepen in de buurt te vermijden. Laat de deelnemers niet door elkaar praten. Sommige blinde of slechtziende bezoekers vinden het storend als andere deelnemers praten terwijl ze iets verkennend betasten.
- > Soms kunnen vragen van ziende begeleiders verwarrend zijn voor niet- of slechtzienden. Probeer dit in goede banen te leiden. Maak vanaf het begin duidelijk dat de ziende begeleider discreet moet blijven. Natuurlijk is het wel fijn als de begeleiders ook enthousiast zijn. Laat de begeleiders met de rug naar het schilderij staan: dan zijn ze net zoals de blinden of slechtzienden aangewezen op de verbale beschrijving.

- > Wanneer je een voorwerp doorgeeft, zeg je concreet wat er gebeurt. Bijvoorbeeld: "Ik geef de viool links door." Geef het voorwerp in de hand of breng de hand(en) van de blinde naar het voorwerp dat je wilt laten voelen, meld vooraf dat je de handen gaat vastnemen zodat de blinde bezoeker niet schrikt.
- > Bied de blinde personen die dat wensen een stoeltje aan. Voor slechtzienden die hun restzicht ten volle willen gebruiken, kan een zittende kijk op het schilderij echter storend zijn. Deze slechtzienden genieten graag van de mogelijkheid om heel dichtbij te gaan kijken.
- > Wanneer je iets aanwijst, kun je bijvoorbeeld een rol wit papier gebruiken als extra hulpmiddel. Je hand is vaak niet voldoende zichtbaar voor slechtzienden. Een witte rol zorgt voor contrast.

Het licht heeft een belangrijke invloed op de beleving van de ruimte door slechtzienden. Bespreek de verlichting en het gevolg ervan voor de sfeer. Vermijd tegenlicht. Het is een misverstand dat duisternis een voordeel is voor de rondleiding omdat je zo de leefwereld van de blinden beter benadert: voor slechtzienden is duisternis zeer nadelig!

6.2.2. Algemene tips

- > Weet je niet of/hoe je een blinde of slechtziende persoon kunt helpen? Geen probleem: vraag het! Spreek de blinde of slechtziende persoon gewoon even aan. Spreek deze persoon rechtstreeks aan, niet via de begeleider.
- > Dring je hulp niet op, maar verstop je ook niet.
- > Vergeet tijdens een ontmoeting of gesprek niet dat lichaamstaal (ogen, mimiek, hand-, hoofd- en armbewegingen) niet of op een andere manier ge zien worden door de blinde of slechtziende. Denk er bijvoorbeeld aan dat ja of nee knikken geen zin heeft.
- > Als je "pas op" zegt, vertel er dan bij wat het gevaar is, zodat de blinde persoon niet schrikt.
- > Begrippen zoals 'hier' en 'daar' zijn niet duidelijk voor een persoon met een ernstige visuele beperking. Geef een concrete omschrijving.
- > Als je ergens binnengaat waar al mensen zijn, stel die mensen dan voor.
- > Goed om weten: in onzekere situaties houdt de blinde persoon soms graag de arm van de begeleider vast. Het contact geeft zekerheid en voorkomt zoekend gedrag.
- > Wees je ervan bewust dat veel lawaai voor een blinde heel desoriënterend werkt.
- > Gebruik gerust woorden als 'zien', 'kijken', 'blind'... Slechtzienden en blinden doen dat ook. Met 'zien' bedoelen zij dan eerder 'ervaren'. Als je op je woorden let, zal dat eerder opvallen en wordt de communicatie gekunsteld.

- > In het gezelschap van een blinde moet je niet het gevoel hebben dat je voortdurend moet praten. In elke conversatie mogen stiltes vallen. Je kunt wel spontaan nuttige of ongewone dingen signaleren, zoals: "De lift is buiten dienst."
- > Sommigen praten niet graag over hun handicap. Anderen vinden het geen probleem om vragen te beantwoorden. Respecteer die keuze.
- > Als je een blinde persoon verlaat, vraag dan of hij of zij verder de weg vindt en zorg, indien nodig, voor begeleiding tot aan een vertrouwd punt.

6.2.3. Kennismaken of begroeten

- > Zeg meteen wie je bent, laat de blinde of slechtziende persoon niet raden! Raak eventueel licht de schouder of bovenarm van die persoon aan.
- > Een knikje of handgebaar volstaat niet. Gebruik altijd je stem. Als je bijvoorbeeld zegt: "Dag mevrouw Lievens, ik ben Bart Janssens", dan weet de blinde mevrouw dat de groet voor haar bestemd is en wie je bent.
- > Wil je een hand geven bij een begroeting, raak dan zelf even de hand van de blinde persoon aan. Zo vermijd je ongemakkelijke situaties. Je kunt ook gewoon zeggen: "Ik ga je een hand geven."
- > Verwittig altijd als je weggaat! Het is pijnlijk voor een blinde persoon om te ontdekken dat hij praat tegen iemand die al vertrokken is.

6.2.4. Begeleiden

Algemeen

- > Bij het vertrek is het goed om even de arm van de slechtziende of blinde persoon aan te raken: zo toon je waar je staat en krijg je gemakkelijker contact.
- > Bied je arm aan. De blinde persoon kan dan inhaken of je arm vlak boven de elleboog vastnemen. Hij loopt dan naast jou, een klein beetje meer achteruit, om je bewegingen beter aan te voelen.
- > Ga na of de slechtziende jou nog op het zicht kan volgen. Verlaag zo nodig je snelheid of bied je arm aan. Contact geeft velen een veilig gevoel, maar niet iedereen voelt zich daar goed bij.
- > Zeg tijdens het lopen eventueel welke richting je uitgaat en waarschuw bij richtingveranderingen. Sommige mensen hebben dat graag.
- > Vertel tijdig dat er een hindernis is, zoals een paal of een smalle doorgang.
- > Als je opmerkt dat de doorgang te smal wordt, breng dan de arm waarmee je begeleidt achter je rug. De blinde persoon voelt dat en gaat automatisch achter je lopen. Vertel dat het smaller wordt of dat er opnieuw voldoende ruimte is om naast elkaar te lopen. Je kan dat ook aangeven door je arm opnieuw naast je lichaam te brengen.

Trappen en andere niveauverschillen

- > Stop even bij elk niveauverschil, zowel aan de rand van het voetpad als aan de eerste trede van een trap of aan een drempel.
- > Duid de leuning aan met je begeleidende hand. De trapleuning volgt meest al dezelfde helling of onderbreking als de trap en biedt dus ook begeleiding aan de persoon met een visuele handicap.

6.2.5. Een zitplaats tonen

- > Duid een zitplaats aan door de hand van de slechtziende of blinde persoon bij voorkeur op de rugleuning te leggen.
- > Duw nooit iemand achterwaarts op een zitplaats. Laat de blinde persoon zelf draaien en plaatsnemen.

6.2.6. Toiletbezoek

- > Begeleid de persoon naar de deur van het toilet, wijs de klink aan en vraag of hij/zij het verder zelf kan vinden.
- > Bekijk, indien gewenst, of het toilet netjes is.
- > Vertel, indien gewenst, waar het toiletpapier hangt en hoe het doorspoel-systeem werkt.
- > Duid bij de wastafel aan waar zich respectievelijk de kraan, de zeep en de handendroger bevinden.
- > Verder kun je vragen of de persoon de weg zelf kan terugvinden. Indien niet, spreek dan af waar je op elkaar zult wachten. Verwittig ook even als je op hetzelfde moment naar het toilet wilt gaan.

6.2.7. Stiptheid

- > Bij afspraken is stiptheid heel belangrijk: minuten kunnen eindeloos duren als je moet wachten zonder iets te zien of te kunnen doen. Gsm-nummers uitwisselen is in deze situatie een toegevoegde waarde. Vraag steeds of de persoon die op je wacht sms'jes kan lezen.

6.2.8. Blindengeleidehonden²⁴

- > Verplaatst de blinde persoon zich met een geleidehond, laat de hond dan zeker met rust. Werkende geleidehonden zijn te herkennen aan het harnas dat ze dragen. Raak ze nooit aan, roep ze niet en fluit er niet naar.
- > Geleidehonden die niet aan het werk zijn, streel je enkel met toestemming van hun baas.
- > Vraag ook even of de hond nog uitgelaten moet worden. Je kunt dan mee uitkijken naar een geschikte plaats.
- > Houd er rekening mee dat geleidehonden niet op een roltrap of rolbaan mogen.

Uit de praktijk: Het Sint-Janshospitaal in Damme

Al geruime tijd is het museum Sint-Janshospitaal in Damme op zoek naar mogelijkheden om mensen met een visuele beperking te betrekken bij de publiekswerking. Hierbij wordt niet enkel gedacht aan het ontvangen en rondleiden van blinden en slechtzienden in het museum, maar evenzeer aan het inschakelen van een slechtziende of blinde persoon als gids.

De belangstelling voor samenwerking met deze doelgroep groeide vanuit het begeleiden van klasgroepen van het KMPI Spermalie Brugge, zowel tijdens stadswandelingen in Brugge als tijdens museumbezoeken in Damme. De pensionering van de verantwoordelijke leerkracht betekende helaas het einde van deze regelmatige bezoeken. Contact met blinden en slechtzienden bleef daardoor enkele jaren beperkt tot sporadische en meestal toevallige bezoeken.

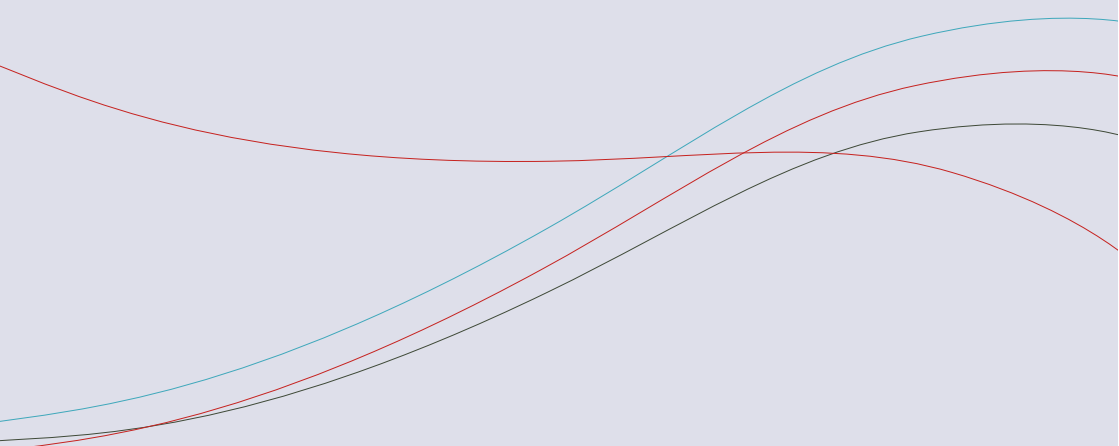
In het voorjaar van 2006 kwamen we via Zicht op Cultuur twee blinde dames op het spoor die een dag onder onze begeleiding kennis maakten met het museum Sint-Janshospitaal Damme. We staken heel wat op tijdens die dag en hebben meermaals dingen 'gezien' die ons in de voorbije meer dan 20 jaar in 'ons' museum niet opgevallen waren. Jammer genoeg leidden deze contacten niet meteen tot wat we zochten, namelijk een blinde of slechtziende persoon die in ons museum zienden zou gidsen... Maar het heldere verslag dat één van hen (Georgia Venetakis) over de museumervaring schreef, was een zeer handig instrument en heeft er toe bijgedragen dat het project dat we voor ogen hadden, nooit is afgevoerd.

De voorbije drie jaar hielden we bewust contact met de mensen van Zicht op Cultuur en dat zorgde ervoor dat we konden volgen waarmee ze bezig waren. Zo waren we vroeg op de hoogte van het project Art in the Dark van Beaufort03, waarbij blinden en slechtzienden zélf zouden gidsen. Onze museummedewerker nam in 2008 deel aan een workshop Verbaal beschrijven²⁵, en we ontmoetten de verantwoordelijken van Zicht op Cultuur opnieuw bij onze bezoeken aan Art in the Dark.

Ondertussen had Paule Coulier ons pad gekruist. We lieten niet na om haar het verhaal te vertellen zoals hierboven samengevat. Ze bleek geïnteresseerd en na twee uitgebreide museumbezoeken legden we een concept én een datum (zondagnamiddag 26 juli) vast voor een bezoek dat zij zou leiden. Voor alle duidelijkheid: dit werd géén bezoek in het donker. Iedereen keek dus volgens de eigen mogelijkheden. Dat niet altijd de zienden het meeste opmerken, zoals ruimschoots was gebleken tijdens de voorbereiding, werd ook toen weer ervaren. Bovendien verschaftte Paule tijdens de rondleiding ook heel wat informatie over oogaandoeningen, hulpmiddelen voor slechtzienenden en de mentale impact van het visueel beperkt zijn op het individu. Zo verrijkte ze ons project met haar persoonlijke ervaring én haar vaardigheden als lesgeefster.

Als museum blijven we nadrukkelijk uitnodigende partij om zoveel mogelijk mensen met een visuele beperking bij ons aan bod te laten komen, hetzij als bezoeker, hetzij als vrijwillige medewerker. We laten vanzelfsprekend toe dat een aantal voorwerpen aangeraakt worden en maken ook vitrines open. Groepen in gezelschap van een eigen gids geven we daarom zelf aanvullende uitleg.

Hopelijk staan we nu voorgoed op de kaart en vinden zowel individuele bezoekers als groepen de weg naar het museum Sint-Janshospitaal in Damme.



6.3. Inhoudelijke toegankelijkheid

Blind of slechtziend zijn heeft gevolgen voor het sociale leven van de betrokkenen en ook voor het kijken naar en beleven van kunst. Hoe leg je bijvoorbeeld niet te betasten waarnemingen als mist of wolken uit aan geboorteblijnden die een referentiekader missen?

Hier mogen we de kracht van woorden nochtans niet onderschatten. Taal kan heel veel oproepen. Het is belangrijk de kunstwerken en objecten zeer goed verbaal te beschrijven, te laten betasten en beleven en daarover in interactie te gaan.

We vertellen in dit hoofdstuk hoe blinde en slechtziende personen kunst en erfgoed beleven, geven handvatten voor de inhoudelijke toegankelijkheid van je collectie en laten de techniek van de verbale beschrijving uitvoerig aan bod komen.

door Freya Vlerick

6.3.1. De esthetische beleving²⁶

Blindgeborenen, laatblijnden en diverse soorten slechtzienden: ze ervaren, beleven en verwerken kunst en erfgoed elk op een andere manier. We moeten uitgaan van die verschillende vormen van esthetische beleving als we de toegankelijkheid van het aanbod willen optimaliseren. Daarom geven we eerst een overzicht van hoe blindgeborenen, laatblijnden en slechtzienden bepaalde vormen van kunst en erfgoed beleven.

BLINDGEBORENEN

Esthetische beleving

- > Blindgeborenen hebben geen visueel geheugen om naar terug te grijpen.
- > Elke visuele voorstelling van kleur en vorm is uitgesloten.
- > Ze kunnen hun waarneming baseren op een doorgedreven haptische waarneming, aangevuld door andere, compenserende zintuigen (horen, ruiken).
- > Sommigen zijn wel degelijk geïnteresseerd en willen inzicht verwerven in (kunst)geschiedenis en kennismaken met grote meesterwerken.

Teken- en schilderkunst en fotografie:

inleving problematisch

- > Hier zijn weinig mogelijkheden om haptisch waar te nemen. Slechts in bepaalde gevallen kan schilderkunst een zekere dimensie vertonen door het reliëf van de verf.
- > Beschrijvend taalgebruik is heel belangrijk. Daarbij is aandacht voor tafereel, compositie en kleuren noodzakelijk.
- > Informatie over kleuren en vormen creëert een voorstelling op basis van gevoelens.

- > De voorstelling komt tot stand aan de hand van associatie.
- > Reliëftekeningen, een kleurenalfabet²⁷ of geluidsfragmenten kunnen een idee geven en de waarneming ondersteunen.

Beeldhouwkunst:

biedt mogelijkheden tot inleving

- > Door haptische waarneming kan gemakkelijk een idee gevormd worden.
- > Veel beeldhouwkunst blijft echter door grootte en plaatsing buiten bereik.
- > Alleen het eigen lichaam kan als referentie gebruikt worden.
- > Bepaalde materialen zijn moeilijk interpreteerbaar.
- > Disproporties, onvolledig uitgewerkte beelden en abstracte werken refereren weinig aan de werkelijkheid, wat voor hinder zorgt bij reconstructie in de fantasie.
- > Replica's bieden goede oplossingen.

Architectuur:

biedt beperktere mogelijkheden tot inleving

- > Grote bouwwerken zijn moeilijk in te schatten.
- > Replica's zijn goed toepasbaar. Een realistische tactiele maquette met aanduiding van de menselijke verhouding kan al een hele vooruitgang betekenen in het begrip van de architectuur.
- > Een rondgang is een goede aanvulling op de verkenning van de maquette.
- > Het betasten van bouwmaterialen of details en het ontdekken van het ruimtelijke en de akoestiek spelen een niet te onderschatten rol.

Historische voorwerpen, assemblages, installaties, video- en internetkunst...:

scheppen mogelijkheden tot inleving

- > Jammer genoeg is er vaak een aanrakingsverbod om redenen van conservatie.
- > Muziek, geluidstheater, geurtentoonstellingen en smaakperformances bieden veel kansen om te genieten. De verweving van beeld en klank biedt een extra uitweg.
- > Deze kunstvormen maken actief deelnemen onder begeleiding mogelijk.

LAATBLINDEN

Esthetische beleving

- > Laatblinden kunnen, afhankelijk van de leeftijd waarop ze (volledig) blind werden, nog steunen op hun visueel geheugen.
- > Sommigen kunnen zich na tientallen jaren nog alles haarscherp voor de geest halen.

- > Het visueel geheugen kan na een tijdje verwateren en vervolgens helemaal verdwijnen.
- > Sowieso is er een betere voorstelling bij begrippen als ruimte, perspectief en kleur.
- > Visuele informatie die een begeleider of gids meedeelt, kan helpen om van meet af aan het visueel geheugen te verlevendigen.

Teken- en schilderkunst en fotografie:

inleving minder problematisch dan bij blinden

- > Reliëfplaten (zie eindnoot 26) zijn voor laatblinden een veel grotere hulp dan voor blindgeborenen. Een laatblinde kan makkelijker de link leggen tussen wat hij voelt en wat er werkelijk is.

Beeldhouwkunst:

biedt veel mogelijkheden tot inleving

- > Laatblinden zijn vaak minder goed getraind in de haptische waarneming dan blindgeborenen.
- > Ze kunnen hun visueel geheugen aanspreken. Vooral bij objecten die de lichaamsgrootte ruimschoots overschrijden en dus moeilijker te vatten zijn, kunnen laatblinden toch een totaalindruk verwerven als een gids mondelinge toelichting geeft.

Architectuur:

biedt mogelijkheden tot inleving

- > Laatblinden kunnen zich een betere voorstelling maken dan blindgeborenen, omdat ze vroeger echte gebouwen gezien hebben.
- > Met behulp van een schaalmodel kan dan een vrij goede en juiste voorstelling van het geheel verkregen worden.
- > In een dergelijk schaalmodel vinden laatblinden meer informatie terug dan blindgeborenen, want hoewel hun tastzin minder verfijnd is, kunnen ze beter de verhoudingen van het gebouw inschatten.

Historische voorwerpen, assemblages, installaties, video- en internetkunst...:

scheppen veel mogelijkheden tot inleving

- > De eigen herinnering en de informatie die een begeleider geeft, zijn de beste steun- en referentiepunten.

SLECHTZIENDEN

Esthetische beleving

- > Slechtzienenden kunnen zich meestal nog beroepen op het resterende

gezichtsvermogen of de visuele restcapaciteit.

- > Het volstaat om een werk van heel dichtbij te bekijken of een hulpmiddel (bijvoorbeeld een vergrootglas of een vergrotende projectie) te gebruiken.
- > Sommige slechtzienden hebben niet (meer) de mogelijkheid om alle kleuren te zien, zij kunnen alleen bepaalde kleurcontrasten of zelfs uitsluitend grijs-waarden onderscheiden.

Teken- en schilderkunst en fotografie:

de inleving is minder problematisch dan bij laatblinden

- > Kleine details zijn moeilijk of helemaal niet waarneembaar. Hulpmiddelen kunnen een oplossing bieden. Extra informatie over het kleurgebruik is nuttig.
- > Als een werk te omvangrijk is, vormt dat voor een slechtziende een probleem. Het kan niet in één geheel worden waargenomen, wat problemen met zich meebrengt voor de interpretatie.
- > Voor de kunsteducatie worden soms reliëfplaten gebruikt. Dit kan een goede aanvulling zijn om kleinere details waarneembaar te maken.

Beeldhouwkunst:

biedt veel mogelijkheden tot inleving

- > Dit is een ideaal medium.
- > De restcapaciteit van het visuele zintuig kan eenvoudig gecombineerd en aangevuld worden met een tastende waarneming.
- > Hierdoor worden de herkenning, het begrip en de beleving aanzienlijk verrijkt.
- > Ook voor deze doelgroep zijn replica's van omvangrijke werken een mooie oplossing.

Architectuur:

biedt mogelijkheden tot inleving

- > Slechtzienden kunnen hun visueel geheugen aanspreken. Reproducties op schaal ondersteunen de beleving van een werk in grote mate.

Historische voorwerpen, assemblages, installaties, video- en internetkunst...:

scheppen veel mogelijkheden tot inleving

- > De bijkomende informatie die een begeleider geeft, biedt aanvullende steun- en referentiepunten.

6.3.2. Kapstokken voor inhoudelijke toegankelijkheid

In het Vademecum²⁸ van de Koninklijke Musea voor Schone Kunsten van België wordt aangeraden om bij de start van een pilootproject steeds samen te werken met een gespecialiseerde blindenorganisatie. We kunnen aansluiten bij de ervaring van dit museum dat het openstellen van de collectie voor blinde en slechtziende bezoekers veel meer slaagkansen heeft wanneer het museum zich in dit traject laat bijstaan door ervaringsdeskundigen.

Zoals Freya Vlerick in voorgaand artikel al duidelijk aangaf, zijn er diverse mogelijkheden om mensen meer te laten genieten van een bezoek door de inhoud beter toegankelijk te maken. We zetten een aantal mogelijkheden op een rij. Onze tips zijn gebaseerd op empirisch onderzoek²⁹ met blinde en slechtziende ervaringsdeskundigen. Ze worden geïllustreerd met aanschouwelijk fotomateriaal uit de realiteit (goede en slechte voorbeelden, inspanningen van musea).

Leg vooraf aan al het museum personeel en de groep de regels uit. Verwittig behoud en beheer, de verantwoordelijke veiligheid, de hoofdsuppoost en erfgoedbewakers. Meld ook aan de collega's dat de slechtzienden de werken van heel dichtbij zullen benaderen.

Maquettes en ander tastbaar materiaal

Tastbare maquettes geven de blinde of slechtziende persoon een beter idee van een gebouw of een groot object. Ook een groot kunstwerk (beeld of installatie) wordt duidelijker als het op schaal betast kan worden. Andere mogelijkheden: een stilleven nabootsen, een afgietsel maken, grondstoffen en werktuigen laten betasten (beschilderd en onbeschilderd doek, bewerkte en niet bewerkte stoffen)...



Molenmaquette.



Uitvergroete bloemdelen.



Minder geslaagde maquette van een halssnoer.

De maquette van het halssnoer is minder geslaagd: doordat het halssnoer verkleind was en gefixeerd, werd het ervaren als een gebit. Het zou realistischer voorgesteld kunnen worden op een buste.

Reliëftekeningen

Een reliëftekening (als die duidelijk is en niet te gedetailleerd) kan een tweedimensionaal kunstwerk of object verduidelijken of een verbale uitleg illustreren.

Tips:

- > Zorg ervoor dat alle deelnemers een reliëftekening hebben (en bied een zitje aan).
- > Leg de tekening op een harde ondergrond (bv. klembordje).
- > Volg met de vinger van de blinde belangrijke lijnen en vertrek daarbij altijd opnieuw vanuit hetzelfde referentiepunt.

De klok als referentiepunt

Gebruik de wijzerplaat van een klok als referentiepunt om de positie van (afgebeelde) objecten en personages in een tweedimensionaal (kunst)werk te verduidelijken: “op drie uur”, “op zeven uur”...

Replica's

Als een origineel object niet aangeraakt mag worden, kan een replica heel verhelderend werken.



Een skelet van een man, volledig nagemaakt; het mag betast worden.

Tasten waar het normaal niet mag

Ga na welke voorwerpen bij uitzondering betast mogen worden en hoe dat praktisch in zijn werk moet gaan. Neem indien nodig beschermingsmaatregelen. Als handschoenen worden gebruikt, zijn die bij voorkeur van een fijne kwaliteit. Gebruik best geen latex, want sommige personen zijn daar allergisch voor.



Handschoenen of een bescherm laag beschermen het object.



Vitrinekast wordt onder begeleiding geopend om een miniatuurtrein te laten betasten.

Reële opstellingen

Wanneer een werkplaats of een andere reële of realistische opstelling wordt bezocht, is het voor bezoekers met een visuele handicap interessant als ze die mogen betasten, uiteraard onder begeleiding en op een veilige manier.



De werkbank van een diamantwerker.

Inzicht via een gewaarwording

Een concrete gewaarwording kan inzicht geven: een kledingstuk aantrekken, een handeling nabootsen, een houding aannemen,...



Bezoekers dragen diverse kledingstukken uit vroegere tijden. De ervaring van het gewicht van een maliënkolder vormt een heuse meerwaarde.



Bezoekers in een roeiboot.



Bezoekers ervaren de kasseien op de wielerveds.

Een verzameling voelmateriaal

Een rolkar, bak of koffer met goed gekozen voelmateriaal is een schat voor de blinde bezoeker. Het kan bijvoorbeeld een stoffenboekje zijn bij een kledingcollectie. Het loont ook de moeite in het magazijn op zoek te gaan naar representatieve stukken die goed voelbaar zijn.



Een kar met replica's en archiefmateriaal.



Diverse vruchten en schorsen in een uitgeholde boomstronk (merk op dat de boomstronk onvoldoende contrasteert met de omgeving).

Contrast

Contrast maakt objecten beter zichtbaar. Zo is het geen goed idee om witte kledij te presenteren op een witte achtergrond.



Beide foto's simuleren het effect van contrast. Op de eerste foto is een wit blad gehouden om een beter contrast te tonen onder een detail van een beeld uit de oudheid. Op foto ernaast is dit wit blad weggelaten. Het object op de eerste foto is beter zichtbaar voor slechtzienden.

Rondleiding op sluitingsdag

Sluitingsdagen zijn ideale momenten om bezoekers met een visuele handicap te ontvangen. Toch is het belangrijk dat de bezoekers ook tijdens de gewone openingsdagen terecht kunnen om te genieten van een bezoek.



Een rondleiding met verbale beschrijving.

Auditieve informatie

Via de verbale beschrijving of 'audiodescription' kan auditieve informatie gegeven worden op maat van de bezoeker met een visuele handicap. Deze techniek komt in het volgende artikel uitgebreid aan bod.

Ook audiogidsen en andere auditieve middelen worden gewaardeerd. Dit kan onder meer via het Daisy-systeem, dat specifiek voor mensen met een leeshandicap werd ontwikkeld. Daisy staat voor 'Digital Accessible Information System'. Op een cd-rom staat gesproken tekst waarin de luisteraar vlot kan navigeren met behulp van een Daisy-speler.



Bezoekers luisteren naar een audiogids.



Bezoekers genieten van streekdialekten.

6.3.3. Verbale beschrijving

Een niet te onderschatten medium voor de beleving van kunst door blinden en slechtzienden is de verbale beschrijving. Karin De Coster beschrijft deze techniek vanuit het sociologische perspectief. De richtlijnen voor de opbouw van een verbale beschrijving zijn enerzijds gebaseerd op Engelse literatuur en anderzijds op empirisch onderzoek van Zicht op Cultuur.

door Karin De Coster

6.3.3.1. De 'blijde' en langverwachte intrede van de verbale beschrijving in het culturele erfgoed³⁰

Verbale beschrijvingen vinden stilaan hun ingang als methode om personen met een visuele beperking te laten kennismaken met ons culturele erfgoed. Voor Vlaanderen is de techniek relatief nieuw³¹, maar ze bestond al langer in het buitenland³² en haar komst was hier ook wel te verwachten. Aan de verbale beschrijving gaat een hele maatschappelijke evolutie vooraf die haar intrede mogelijk heeft gemaakt. Pakweg twintig jaar geleden zou een verbale beschrijving in België niet mogelijk geweest zijn, noch voor de bezoekers, noch voor de culturele wereld.

Een korte schets van een veranderend beleidsklimaat

Onze evolutie naar een inclusieve maatschappij vertaalt zich op verschillende domeinen en wordt gestimuleerd vanuit het beleid. Enerzijds hebben we sinds 2003 een antidiscriminatiewetgeving die melding maakt van de noodzaak van 'redelijke aanpassingen' voor personen met een beperking. Zo moet elke instelling kleine, verantwoorde aanpassingen kunnen voorzien die tegemoetkomen aan de noden van mensen met een beperking. De wet zegt hieromtrent dat het ontbreken van redelijke aanpassingen op zich een discriminatie kan zijn.

Anderzijds hadden we tot voor kort een Vlaams cultuurminister die van cultuurparticipatie van specifieke doelgroepen een prioriteit maakte. Het participatiedecreet kwam er onder meer om cultuurparticipatie van kansengroepen te bevorderen. Personen met een handicap werden in het decreet als één van de vijf kansengroepen opgenomen.

De laatste jaren bestaat er vanuit de culturele wereld dan ook een sterk verhoogde interesse voor bezoekers met een beperking. Het werd tijd, want een twintigtal jaar geleden was de museale ervaring van menig blind of slechtziend persoon beperkt tot een jaarlijks bezoek aan het Museum voor Blinden. Het Museum voor Blinden ontstond in 1975 als onderdeel van het Koninklijk Museum voor Kunst en Geschiedenis en biedt sindsdien tijdelijke tentoonstellingen aan die gericht zijn op bezoekers met een visuele beperking. Het Museum voor Blinden was in 1975 zijn tijd ver vooruit. Het heeft een niet te onderschatten pioniersrol vervuld

en vandaag beschikt het over een uitgebreide expertise waar men alleen maar ontzag voor kan hebben. Maar het is duidelijk dat de betekenis en invulling van toegankelijkheid enorm geëvolueerd is sinds het ontstaan van het Museum voor Blinden.

Veranderende methodieken

In de benaderingswijzen ten aanzien van bezoekers met een visuele beperking zien we een verschuiving van een exclusief tactiele naar een multisensoriële aanpak. De oorspronkelijke aanpak in het Museum voor Blinden illustreert die tactiele benadering: fluwelen bekleding en afgeronde hoeken in een kleine en overzichtelijke ruimte. Tijdens het bezoek werden diverse originele objecten of afgietsels van originele stukken betast en besproken. De aparte ruimte, de inrichting en de centrale positie van de tastzin zijn tekenend voor de toenmalige toegankelijke aanpak, waarbij de tastzin en de bijzonderheid of het anders-zijn centraal stonden.

Vandaag zien we een meer inclusieve benadering. Bezoekers met een visuele beperking worden samen met de andere bezoekers ontvangen in de bestaande tentoonstellingsruimtes of educatieve ruimtes, waar ze een rondleiding krijgen of zelfstandig de collectie bezoeken. Verbale beschrijvingen zijn als methode de belichaming van een inclusieve benadering. In tegenstelling tot een tactiele benadering, neemt een beschrijving de luisteraar mee in een visuele wereld. Voor de culturele wereld en haar reserves ten aanzien van de tastzin is dat een welgekommen geschenk. De tastzin was – en is nog steeds – vaak een bedreiging voor de culturele sector en werkte om die reden indirect remmend op de toegankelijkheidsbeweging. Tasten gaat immers in tegen de basisregels van conservatie. Wie tast, laat sporen na en beschadigt. Ons oog houdt tenminste afstand. Musea zijn nu eenmaal in oorsprong ruimtes om te zien en worden gekenmerkt door een visuele cultuur.

Met andere woorden, met verbale beschrijvingen winnen erfgoedinstellingen op twee terreinen: ze bieden een eenvoudig antwoord op de vraag naar meer toegankelijkheid voor personen met een visuele handicap én ze passen in het visuele discours, waardoor ze geen bedreiging vormen voor conservators. Met een minimale inspanning komen erfgoedinstellingen daarmee tegemoet aan de beleidsmatige klemtoon op toegankelijkheid. Net als het oog behouden verbale beschrijvingen afstand en ze bieden evenzeer een antwoord op de vraag van de samenleving naar meer culturele participatie en toegang voor iedereen. De evolutie naar een meer toegankelijke samenleving lijkt daarmee hand in hand te gaan met de ontwikkeling en verspreiding van nieuwe methodes.

Vanuit het standpunt van de slechtzijnde of blinde bezoeker, merken we eveneens een verhoogde interesse voor de techniek van het verbaal beschrijven. Verbale beschrijvingen komen sterk tegemoet aan de vraag van slechtzijnde personen. Bezoekers die over restzicht beschikken, vinden bevestiging en feedback aangaande de onzekere resterende visuele informatie waarover ze beschikken. Voor mensen die op latere leeftijd blind zijn geworden, vormt een beschrijving een ideaal middel om hun resterende visuele geheugen op te frissen. De beschrijving roept beelden op uit het verleden en stimuleert op die manier de levendigheid van hun visuele geheugen.

Daarenboven verbreedt de techniek het erfgoed dat toegankelijk is voor personen met een visuele beperking. Gezien de strikte regels ten aanzien van het aanraken van objecten, waren blinde bezoekers aangewezen op slechts een minimaal gedeelte van een collectie. Dankzij beschrijvingen is een ruimer aanbod toegankelijk.

Een goede verbale beschrijving

Een verbale beschrijving helpt mensen die niet zien of minder goed zien een mentaal beeld op te bouwen van een object dat voor hen staat. Eigenlijk is het niet meer dan iemand helpen om te zien. Maar achter die eenvoud schuilt ook een opgebouwde techniek. In feite is het de rol van de gids om de persoon met een visuele beperking bij de hand te nemen in een visuele ervaring. Dat lijkt eenvoudiger dan het is.

Elke goede verbale beschrijving start met een reflectie over de werking van onze visuele waarneming. Het zicht werkt snel en holistisch. In een 'ogen'blik' kunnen we een ruimte of een beeld overschouwen. Daarenboven vullen we zelf de leemten van een beeld in. Fragmentarische beelden worden door onze hersenen steevast in volledige beelden omgezet. En: hoe vaak denken we niet iets gezien te hebben dat er bij nader inzien niet was? Of wat te denken over de kracht van reclametechnieken om ons onbewust beelden te laten opnemen? We kennen nog maar weinig momenten of handelingen waarop het zien is uitgeschakeld. In vergelijking daarmee is de tastzin een trage, opbouwende waarneming. Successief worden verschillende tastindrukken moeizaam tot een geheel gevormd.

Een verbale beschrijving start bij een grondige reflectie over de gebruikelijke snelle blik. De uitdaging bestaat erin om het geheel van het visuele beeld in een tekst of een verhaal te gieten zonder dat de toehoorder verdwaalt. Ook hier hebben we te maken met een spanning tussen het gelijktijdige van het zien en het noodzakelijk successieve karakter van onze woorden. Een visueel beeld, als een bundeling van tekens en betekenissen, moet worden omgezet naar taal.

Een eerste vraag: “Wat zie ik?” wordt al snel: “Wat zie ik eerst en waarom zie ik dat eerst?” tot “Wat zag ik aanvankelijk niet?”. Een beschrijving heeft daarom veel weg van het schrijven als handeling. De beschrijver vertelt een verhaal en is daarbij voortdurend aandachtig voor zijn toehoorder. Die mag niet verdwalen in de vertelling en wordt bij voorkeur betrokken in de opbouw van het verhaal. Het is belangrijk dat er een wederkerigheid is in het spreken, zodat de toehoorder zich niet verliest.

Ten slotte beschikt een goede beschrijver best over wat retorische capaciteiten. Een verbale beschrijving mag dan wel theoretisch tot doel hebben om bij de toehoorder een mentaal beeld op te bouwen dat zoveel mogelijk aansluit bij het origineel, het is evident dat het om een utopisch streven gaat. Een beschrijver tracht zo objectief mogelijk de visuele informatie over te brengen, maar evenzeer heeft hij aandacht voor de opbouw van de beschrijving, de pauzes in zijn verhaal, zijn stemgebruik. En ten slotte is het belangrijk om het verhaal te doseren. Beter een heldere beschrijving waarin details ontbreken dan een overgedetailleerde beschrijving die te complex is om te begrijpen.³³

Enige bedenkingen bij verbale beschrijvingen

De techniek van het beschrijven is een goedkope, snelle en flexibele manier om aan de noden van een publiek met een visuele beperking tegemoet te komen. Maar het zijn ook net die troeven die de valkuilen vormen voor het succes van het beschrijven. Het gevaar bestaat erin dat een culturele instelling zich toegankelijk noemt van zodra ze een aantal beschrijvingen voorziet. Het – al dan niet beperkt – toelaten van tactiliteit als een volwaardige ervaring met erfgoed blijft een belangrijk streefdoel. Het zou niet mogen dat enkel conservators het privilege behouden om objecten aan te raken. Het ironische is trouwens dat conservators dat doen om de objecten beter te kunnen zien³⁴. Het zou te betreuren zijn, mocht de discussie over tactiele ervaringen in erfgoedinstellingen vroegtijdig worden beëindigd door de komst van verbale beschrijvingen. Een verbale beschrijving kan nooit de intensiteit en de concreetheid vervangen van een tactiele ervaring. Men mag ook niet onderschatten wat een beschrijving aan energie vraagt van de toehoorder. Het vergt veel concentratie om een beeld op te bouwen aan de hand van een beschrijving en men kan het zich eigenlijk niet permitteren om even weg te dromen, want dan is men de draad kwijt. De rol van een tactiele beleving blijft belangrijk. Een beschrijving kan daarop een mooie aanvulling zijn voor objecten die niet voor tactiele exploratie in aanmerking komen.

Piste voor de toekomst?

Verbale beschrijvingen vinden vandaag hun ingang in tal van culturele domeinen

en de deskundigheid van en de ervaringen met verbale beschrijvingen groeien. Niet alleen in historische en kunstmusea en bij stadsrondleidingen, maar ook in de theater- en filmsector zijn mensen een pleidooi aan het voeren voor verbale beschrijvingen.

Als techniek voor de doelgroep van personen met een visuele beperking vult het de bestaande tactiele ervaringen aan. Objecten die geen tactiele exploratie toelaten, kunnen alsnog aan bod komen middels een verbale beschrijving.³⁵

Toch hopen we voor de toekomst dat elke toepassing van het verbaal beschrijven voortkomt uit een doordachte visie over toegankelijkheid en publiekswerking. We weten dat menig conservator geen problemen zal zien in de toepassing van verbaal beschrijven, in tegenstelling tot de bevordering van tactiele ervaringen. Maar losstaande initiatieven van verbaal beschrijven zijn zinloos. Elke bezoeker zal zich eerst welkom moeten voelen alvorens hij verder wil kennismaken met een collectie.

Verbale beschrijvingen passen bijgevolg enkel in een inclusieve werking waarbij alle publieksacties gebaseerd zijn op een uitgebouwde toegankelijkheidsvisie met aandacht voor multisensoriële leerervaringen én die daarenboven gedragen wordt door alle niveaus van de culturele instelling. Alleen dan kunnen ze effectief zijn en bezoekers met een visuele beperking een boeiende ervaring bezorgen.

6.3.3.2. Opbouw van een verbale beschrijving: richtlijnen voor het beschrijven van kunstobjecten³⁶

Verbaal beschrijven is voor gidsen een verrijkende ervaring. Je leert heel gestructureerd kijken, 'anders' kijken, je gebruikt een meer verzorgde taal en door de interactie krijg je nieuwe input. Het is echter een misvatting dat het beeld dat je weergeeft, klopt met het beeld dat de bezoeker er zich van vormt. Ieder geeft vorm vanuit zichzelf en niets is dwingend.

Deze richtlijnen werden oorspronkelijk opgesteld voor kunstobjecten, maar ze bieden zeker ook zinvolle handvatten voor wie andersoortige (museale) objecten wil beschrijven.

Richtlijn 1: standaardinformatie

Een verbale beschrijving start met de standaardinformatie bij een object: titel, kunstenaar, ontstaansdatum, media, grootte en plaatsing van het werk. Het is de bedoeling dezelfde informatie te bieden die ziende personen onmiddellijk verkrijgen.

Afmetingen geef je bij benadering. Bij een groot kunstwerk is afstappen een mogelijkheid, of met (witte) stok of handen meten.

Richtlijn 2: algemeen overzicht (onderwerp, vorm en kleur)

Vervolgens schets je een algemeen beeld van het onderwerp en de compositie van het werk. Een coherente beschrijving voorziet opeenvolgende visuele informatie, zodat blinde personen geleidelijk een overzicht krijgen van het volledige werk. Meestal wordt gestart met het onderwerp en komt vervolgens de compositie aan bod. Bij een driehoekscompositie kun je bijvoorbeeld de handen van de bezoeker nemen om de compositie te imiteren (meld vooraf dat je de handen gaat vastnemen). Ter voorbereiding kun je als gids een eigen schets maken met de hoofdlijnen van het originele werk. Dit helpt bij het structureren van je beschrijving. Denk niet dat je een schilderij blindelings beheerst. Daarna vul je aan met een algemene indruk van het werk. Vertel iets over de sfeer die het uitstraalt. Is het een helder werk, is het contrastrijk, welke zijn de hoofdkleuren? Kleur kun je verbinden met natuurelementen, bv. citroengeel, grasgroen...

Richtlijn 3: oriëntatie van het werk

Specifieke, concrete informatie verduidelijkt de positie van objecten en personages in het kunstwerk. Vertel hoe de personages zich ten opzichte van elkaar verhouden. Je kunt daarbij gebruikmaken van de cijfers op een klok als referentiepunt. Bijvoorbeeld: "De neus van het hoofdpersonage bevindt zich op drie uur." 'Links' en 'rechts' kunnen voor problemen zorgen in een beschrijving. Daarom kan het nuttig zijn om het lichaam van de toeschouwer als referentie te gebruiken. Bijvoorbeeld: "De rechterarm van de vrouw bevindt zich links van jou." De positie van de bezoekers aannemen helpt hierbij.

Richtlijn 4: beschrijving van de techniek en het medium

Techniek en medium van het werk zijn belangrijk. Het kan interessant zijn de link uit te leggen tussen de aangewende techniek en het onderwerp van het werk.

Richtlijn 5: stijl

Geef informatie over stijlaspecten: penseelstreken, kleur, periode, kunststroming...

Richtlijn 6: woordkeuze

Duidelijke taal is cruciaal voor een goede beschrijving. Vermijd het gebruik van dubbelzinnig en figuurlijk taalgebruik. In plaats van 'flou' kun je bijvoorbeeld 'mistig' of 'nevelig' gebruiken. Verwijzen naar natuurelementen is een hulp. Tracht begrippen als perspectief (vogelperspectief, kikkerperspectief), voor- en achtergrond ook steeds te duiden. Vermijd woorden als 'hier' en

'daar': wees concreet.

Richtlijn 7: levendige details

Na de algemene informatie over het werk, kan de beschrijving specifiek en levendiger worden. Specifieke details verdienen meer aandacht. Focus op bepaalde deelaspecten van het werk. Tracht bij die beschrijvingen objectieve maatstaven te gebruiken. Geef voldoende informatie, zodat de toeschouwer een beeld kan opbouwen en autonoom een oordeel kan vellen over het kunstwerk. Vermijd een 'overload' aan informatie (denk aan een routebeschrijving: als er te veel details vermeld worden, vergeet je de essentie).

Naar analogie met een ziend publiek is het de bedoeling mensen uit te nodigen tot een dialoog met het kunstwerk. Zorg ervoor dat wat je vertelt, vragen oproept bij je publiek.

Richtlijn 8: aandacht voor de plaatsing van het werk

Geef informatie over de plaatsing van het werk in de context van het museum. Beschrijf de zaal en de omringende werken. Bespreek de relatie van het besproken werk met andere werken in de ruimte.

Richtlijn 9: andere zintuigen

Leg indien mogelijk de link tussen bepaalde visuele indrukken en tactiele gewaarwordingen.

Richtlijn 10: verklaring van concepten die niet haptisch waarneembaar zijn

Concepten als schaduw en wolken zijn moeilijk te bevatten voor blindgeboren personen.

Probeer toch een beschrijving te geven indien dit belangrijk is. Je kunt aan de blinde personen vragen wat zij zich erbij voorstellen. Zo kun je schaduw verduidelijken door te verwijzen naar het gevoel van zonlicht op de huid. Waar je de zonnewarmte voelt, is het helder. Elders is er schaduw en zijn de kleuren doffer, donkerder.

Wolken kun je vergelijken met watten.

Richtlijn 12: informatie over de historische en sociale context

Het spreekt voor zich dat de historische context waarin het werk tot stand kwam, een belangrijk aspect is van het besproken kunstwerk.

Richtlijn 13: gebruik van geluid en muziek, poëzie

Op het niveau van de interpretatie kun je muziek en/of poëzie gebruiken om een sfeer over te brengen.

Uit de praktijk: Het Museum voor de Oudere Technieken in Grimbergen (MOT)

In de loop van 2005 voerde het MOT met de steun van de provincie Vlaams-Brabant een project uit om de tentoonstellingen toegankelijker te maken voor personen met een visuele handicap. Dit project resulteerde in twee specifieke rondleidingen (*De houtbewerking* en *De graanwatermolen*) en een Doe-Bezoek (*Brood-doe*).

We kozen voor een aangepast bezoek in groepsverband, waarbij de personen met een visuele handicap steeds vergezeld worden van ziende begeleiders. De rondleidingen vinden plaats in de tentoonstellingsruimtes zelf, maar tijdens het bezoek aan de molen worden geen andere bezoekers toegelaten. Om de tentoonstellingen fysiek toegankelijker te maken werden een aantal maatregelen getroffen, zoals tactiele zones en leuning. Daarnaast werd aangepast didactisch materiaal verzameld en vervaardigd om de onderwerpen letterlijk tastbaar te maken.

Bij de rondleiding in de tentoonstelling *De houtbewerking* wordt gebruikgemaakt van een wagentje waarop werktuigen, grondstoffen en andere attributen verzameld zijn. De gids neemt de groep mee doorheen de zaal en geeft de uitleg aan de hand van voorwerpen die zo gekozen werden dat de link met de tentoonstelling blijft bestaan. De ziende begeleiders kunnen ondertussen ook de opstelling achter glas bekijken. De handwerktuigen lenen zich zeer goed tot dit soort rondleiding. Per definitie zijn ze gemaakt om in de hand genomen te worden en ook voor iemand zonder visuele handicap is het vaak leerrijker een werktuig in de hand te nemen dan er enkel naar te kijken. Het verschil tussen een bijl van vijf-honderd gram en een van drie kilo wordt op die manier erg duidelijk.

Naast de attributen die specifiek voor deze doelgroep verzameld werden, zijn ook sommige zaken die ontwikkeld werden voor het ruime publiek, erg geschikt

voor mensen met een visuele beperking. Dat is het geval met de Doe-koffers van het MOT. Een van die koffers bevat bijvoorbeeld een houten wiel dat gemonteerd kan worden.

Het bezoek aan de Liermolen, een maalvaardige graanwatermolen, vergde een grondig aangepaste aanpak. Enerzijds is er het probleem van de fysieke toegankelijkheid en de veiligheid en anderzijds is er de uitdaging een groot en 'ontastbaar' mechanisme bevattelijk te maken.

De groep krijgt eerst een inleiding in een comfortabel leslokaal, waar het bezoek aan het molengebouw zelf wordt voorbereid. Om het gebruik van de molen te kaderen, wordt graan betast en op verschillende manieren met de hand gemalen. Vervolgens wordt het af te leggen parcours duidelijk gemaakt aan de hand van een eerste maquette, een doorsnede van het molengebouw. Zo kan de persoon met een visuele beperking zich beter oriënteren in het gebouw. Het molenmechanisme wordt aan de hand van twee andere maquettes uit de doeken gedaan. Hierbij zijn de maquettes zeer nuttig, aangezien het molenmechanisme zelf te groot is om door betasting begrepen te worden. Uiteraard is er tijdens het molenbezoek wel de kans om de echte molenonderdelen aan te raken.

Gewapend met de kennis van deze inleiding begint dan het bezoek aan de molen zelf, waarbij de weg van het graan en het werk van de molenaar de richtlijn vormen. Eenmaal de molen draait, zorgen het geluid van de draaiende tandwielen en de geur van stof, hout, graan en meel voor overweldigende indrukken. Om de veiligheid van de mensen te garanderen werden een aantal fysieke maatregelen getroffen. Een tactiele zone onder de zakken graan die door de groep naar de zolder worden gehesen, is een eenvoudig maar doeltreffend voorbeeld.

Bij een bezoek aan een technische installatie die te groot, vuil of gevaarlijk is om door betasting volledig bevat te kunnen worden, kan de techniek van de verbale beschrijving ook bijzonder nuttig zijn. Maquettes, verbale beschrijving en 'the real thing' vormen samen de beste manier om een technische installatie voor deze doelgroep boeiend te maken.

Onze ervaringen met het overbrengen van een technisch verhaal naar mensen met een visuele beperking zijn bijzonder positief. Dankzij een relatief beperkte inspanning konden we een bijzonder dankbaar publiek aanspreken.

6.4. Toegankelijkheid van de infrastructuur³⁷

Standaardisatie, ruimtelijke rechtlijnigheid en ordelijkheid, visuele en tactiele contrasten zijn sleutelbegrippen bij de inrichting van een gebouw. Hier zijn enkele concrete suggesties om een gebouw (in de mate van het mogelijke) toegankelijk te maken. Het geeft je bovendien een beeld van de mogelijke drempels die blinde en slechtziende personen in je gebouw kunnen ervaren en waar je rekening mee kunt houden bij het onthaal en de begeleiding. Bij eventuele herinrichting of renovatie zijn dit enkele aandachtspunten.

Rechte lijnen, rechte hoeken

Bij het ontwerpen van een toegankelijke ruimte is het ideaal te vertrekken van rechte lijnen die loodrecht op elkaar staan (een 'orthogonaal assenstelsel'). Gebogen lijnen en grillige richtingveranderingen maken het voor personen met visuele handicap moeilijk om zich te oriënteren.

Natuurlijke looplijnen

Met hun taststok verkennen personen met een visuele handicap de ruimte voor en naast zich, meestal vanaf de grond tot op een hoogte van 10 cm. Ze zoeken oriëntatiepunten en zijn op hun hoede voor obstakels. Om zich te oriënteren gebruiken ze meestal natuurlijke looplijnen (gidslijnen), zoals muren en randen van voorwerpen. Een open ruimte zoals een grote inkomhal is onoverzichtelijk als er geen enkel oriëntatiepunt is. Dat kan bijvoorbeeld opgevangen worden door ronde pilaren of bloembakken te voorzien van een vierkante sokkel in plaats van een ronde sokkel die oriëntatie mist.

Materiaal- en kleurcontrasten

Om natuurlijke looplijnen te creëren, kan gewerkt worden met materiaal- en kleurcontrasten. Zo kan de grens tussen tapijt en betegeling een looplijn suggereren.

Structuur

Wanneer slechtzienden een egaal ingerichte ruimte binnenstappen, missen ze soms structuur. Ook dat kan vermeden worden met behulp van contrasten. Een ruimte krijgt structuur als plinten, raam- en deurkozijnen in contrast worden geplaatst. Vloer, wanden en plafond hebben best geen doorlopende kleuren. Plafonds mogen wit zijn, de wanden liever niet: wit reflecteert te veel licht en dat kan hinderlijk zijn. De vloeren mogen iets donkerder van kleur zijn. Zorg voor een duidelijke overgang tussen muur en vloeroppervlak en tussen muur en plafond met behulp van (donkere) contrasterende plinten, eventueel wat breder dan

normaal. Een verschillende vorm van wandbepkelelstering (reliëf) aan de linker- en rechterkant kan eveneens helpen bij de oriëntatie. Die reliëfstructuren mogen echter niet onaangenaam aanvoelen.

Toegangsweg³⁸

Personen met een visuele handicap gebruiken het openbaar vervoer. De weg naar een museum begint voor hen aan de bus- of tramhalte, het station of de metro-uitgang. Belangrijk zijn:

- > een vlot, toegankelijk traject vanaf de halte of het station;
- > goede bewegwijzering op het traject;
- > een duidelijk naambord aan de ingang van het museum.

Soms zijn obstakels nuttig. Een goed en veilig geplaatste hindernis kan de functie van herkenningspunt krijgen.

In de loopzone worden niveauverschillen vermeden: de betegeling is vlak en aaneengesloten. Trappen en bordessen worden voorzien van contrasterende strips op de trapneuzen, zowel in kleur als met reliëf.

Parking

Indien personen een parking moeten kruisen om de ingang van een gebouw te bereiken, wordt er best voor een gids- of geleidelijn gezorgd, afgeschermd van de plaatsen waar zich wagens bevinden.

(Toegangs)deur

Toegangsdeuren moeten goed vindbaar zijn.

De ingang van een openbaar gebouw zoals een museum wordt aangegeven met een informatietegel (rubbertegel van 60 x 60 cm). Ook een portaal of luifel (let wel: op de veilige hoogte van 2,20 m) geeft een (akoestische) herkenning. De geleidelijn gaat best naar het deurkozijn waar de klink en de bel zich bevinden.



De toegangsdeur was niet onmiddellijk te vinden.

De deuren zijn voorzien van een zelfsluitend systeem of worden uitgevoerd als automatische (schuif)deuren. Halfopenstaande deuren zijn immers gevaarlijk om tegenaan te lopen. Draaikruisdeuren zijn heel lastig voor vele personen.

Glazen deuren hebben contrasterende strips op oog- en grondhoogte. Een label of pictogram kan de strip op ooghoogte vervangen. Gezandstraalde elementen zijn onvoldoende contrastrijk.

De plaatsing van de strips kan een ingang suggereren. Op deuren die openschuiven is de strip bijvoorbeeld iets hoger aangebracht dan op de panelen ernaast. Een alternatief is de glazen deur in verschillende vlakken opdelen. Het raamwerk kan dan voldoende contrast geven aan slechtzienden.



Het is niet duidelijk waar de eerste toegangsdeur zit, terwijl de witte omkadering van de tweede toegangsdeur wel duidelijkheid geeft.

Kies voor een donker deurkozijn en een lichtere deur. Een donkere deur kan slechtzienden doen denken dat ze openstaat en dat het licht in de ruimte erachter uit is.



De deur van het sanitair contrasteert niet met de omgeving, waardoor ze niet herkenbaar is.



De deur van het sanitair is moeilijk terug te vinden: je ziet door het bos de bomen niet.

Ook deurklinken contrasteren best met de deur of worden op een contrasterend half rond geplaatst. Donkere deurknoppen tegen een lichte deur vallen over het algemeen beter op dan deurknoppen van blank metaal.

Deuren met éénzelfde functie hebben best dezelfde kleur.

Klapdeuren zijn voorzien van een waarschuwingsaanduiding.

Het sluitingsmechanisme van de deur is best gestandaardiseerd.

De ingang van een gebouw

De ingang van een gebouw is bij voorkeur continu verlicht. Zorg overdag voor een verlichtingssterkte van minimaal 500 lux, om de zeer grote overgang van buitenlicht naar kunstlicht te ondervangen. 's Nachts mag het verlichtingsniveau lager zijn, om de overgang van het donker buiten naar de verlichte hal binnen minder groot te maken.

Balie

Om goed vindbaar te zijn, ligt de balie bij voorkeur in het verlengde van de looplijn en van de toegangsdeur.

De balie is als meubel veilig opgebouwd (zonder scherpe uitstekende hoeken) en staat in contrast met de omgeving, best niet in tegenlicht. Vermijd reflectie op het meubel.



De balie ligt veel te ver van de toegangsdeuren. Ze wordt niet gevonden omwille van een gebrek aan oriëntatie en door de enorm grote ruimte van de inkomhal. Niet alleen bezoekers met een visuele handicap zijn de richting kwijt. Ook akoestisch ontbreekt elke aanduiding, omdat de balie heel ver weg is. Een duidelijk voelbare gidslijn van de toegangsdeur tot aan de balie kan dit euvel verhelpen.

Sanitaire ruimten

In een sanitaire ruimte zijn contrasten van groot belang. De sanitaire voorzieningen moeten goed contrasteren met de vloer en de wanden. Ook het verschil tussen urinoirs en wastafels moet duidelijk zijn.



Bovenstaande foto's zijn minder goede voorbeelden.



Bovenstaande foto's zijn heel duidelijk en begrijpbaar voor iedereen.



Op de eerste foto zijn de contrasten erg duidelijk, terwijl ze op de tweede foto ontbreken.

Het is niet aangenaam voor slechtzienden als ze aan alles moeten voelen. De volgende onderdelen van het interieur moeten in elk geval contrasteren met het lokaal: deur of deuromlijsting, schuivertje om de deur te sluiten, kapstok, toiletbril, toiletpapierhouder, doorspoelsysteem, wastafel, handdoek, zeep, vuilnisbakje, urinoir en tussenschot.

Ook uniformiteit, standaardisatie en eenvoudige bediening van de verschillende systemen zijn van primordiaal belang. Mogelijke knelpunten voor visueel gehandicapte personen zijn: de deur sluiten, het toiletpapier vinden, het toilet doorspoelen, water en zeep vinden om de handen te wassen, de handen drogen. Er zijn immers heel veel verschillende manieren om deze handelingen uit te voeren.

Een donkere wand tegenover de spiegel vergemakkelijkt het gebruik van de spiegel. Zorg ervoor dat het onderscheid tussen de heren- en de damestoiletten duidelijk is.

Een toilet moet voldoende ruim zijn, zodat personen met een geleidehond binnen kunnen. Ook voldoende verlichting is belangrijk: minimaal 400 lux.

Trappen

Dalende trappen worden best bovenaan beveiligd. Buiten wordt dat gedaan met waarschuwingstegels.

Binnen wordt de trap aangeduid met een voelbaar verschil in de vloerbedekking.



Onveilige open trap.

Open trappen (in de ruimte hangend) zijn te vermijden. Als het mogelijk is onder de trap door te lopen, zorg dan voor een beveiliging.

De vaste leuning van een trap heeft bij voorkeur een contrasterende kleur en loopt door op de tussenbordessen. Beneden en boven loopt de leuning door tot 30 à 40 cm voorbij de laatste trede.



De leuning stopt te vroeg en dat geeft gebruikers een erg onveilig gevoel.

Idealiter is elke trapneus voorzien van een voelbare en visueel contrasterende strip, 10 cm breed.



Een foutieve interpretatie van het aanbrengen van contrasterende strips.



Duidelijk zichtbare contrasterende strips.

Elk niveau wordt best signaleerd met een contrastrijke groteletter- en een braille-aanduiding. De leuning kan voorzien worden van een voelbaar teken (bijvoorbeeld één bolletje is de eerste etage).

Treden zijn de kleine niveauverschillen in een gebouw. Voor een blinde of slechtziende persoon is een trede minstens even gevaarlijk als een trap, omdat ze minder opvalt en bovendien geen leuning heeft. Daarom wordt een trede best vervangen door een helling.

Trappen worden bij voorkeur continu verlicht. Zonwering bij ramen aan het begin of einde van een trap voorkomt gevaarlijke situaties door verblinding.

Beveiliging van gevaarlijke objecten

Het is in ieders belang dat gevaarlijke objecten (snoeren, obstakels, openstaande ramen) beveiligd worden.

De andere kant: kunstfilosofisch perspectief

Kunst en blindheid – een historische benadering

Sociale empathie en beeldende kunst kennen in vele opzichten een ambivalente relatie: terwijl sociaal gezien het menselijke op de eerste plaats komt, gaat het in de kunst om artistiek inventieve objecten en performances. Niet zelden probeerden geëngageerde kunstenaars deze in dienst te stellen van het sociale; maar als daarbij niet de artistieke kwaliteit vooropstaat, vervallen de werken en acties vlug in een sentimentele toestand, waar noch de kijker noch de kunstwereld mee geïndient is. Sinds de jaren negentig treedt een heel klein aantal blinde kunstenaars in Europa professioneel op, dat wil zeggen erkend door kunstzinnige instituties zoals academies (bv. in Bristol), uitgeverijen (o.a. in Parijs en Frankfurt) of galerijen (o.a. in Amsterdam en Bazel). Deze kunstenaars ondermijnen dus de conventionele verdeling van blinde aan de passieve kant van de participant en ziende aan de artistiek actieve kant. De dimensie van deze stap is niet te onderschatten: blinden staan traditioneel niet eens aan de passieve kant van de recipiënt, maar simpelweg buiten de geïnstitutionaliseerde kunstwereld. En dat kende zijn gevolgen tot in de blindeninstituten zelf, waar pas sinds de jaren zeventig beeldende kunst überhaupt wordt onderwezen. De weg van de blinde naar de kunst was bijzonder lang en mijn betoog zal aantonen dat deze weg al in de renaissance begon, onlosmakelijk verbonden met de nieuwe start van de visuele kunsten.

1. Historisch overzicht

Francesco Petrarca argumenteerde in de veertiende eeuw als eerste in de moderne bepaling van wat beeldhouwkunst betekent met de tastzin: het beeld van een sculptuur is grijpbaar, dat van een schilderij niet – de tactiliteit verzekert haar mimetische kwaliteit ten opzichte van de werkelijkheid, meer dan de visuele illusie dat zou kunnen.⁴⁰ In 1546 vroeg de beeldhouwer Tribolo tijdens de paragonestrijd tussen beeldhouwkunst en schilderkunst een blinde om zijn oordeel te geven over een sculptuur. De eerste blinde participant verscheen op die manier in het debat. In Brabant toonde Pieter Bruegel de Oude meer dan twintig jaar later voor de eerste keer een groep individuele blinden in zijn schilderij *'Gelijkenis van de blinden'*. En ten gevolge van de groeiende empirische interesse in die tijd ontstonden specifieke allegorieën van de tastzin: Jusepe di Ribera bijvoorbeeld benadrukte in 1632 de waardigheid van het tasten in zijn schilderij *'De blinde van Gambassi'*.⁴¹ Met 'de blinde van Gambassi' bedoelden latere schrijvers de beeld-

houwer Pietro Tacca, die tijdens de verdediging van Mantova – in 1632 – blind werd, gedurende tien jaar met zijn werk stopte en daarna weer begon met terracotta-kopieën.⁴² Roger de Piles citeerde in 1700 de eerste blinde beeldhouwer, een wassculpteur: “De toppen van mijn vingers zijn mijn ogen. Ik betast het origineel en ontdek op die manier zijn dimensies, zijn voorsprongen en uithollingen: ik probeer ze in mijn hoofd te houden, leg dan mijn hand op het was en door te vergelijken tussen origineel en kopie, door mijn hand heen en weer te laten wandelen, beëindig ik mijn werk zo goed als mogelijk.”⁴³ In zijn ‘Brief over de blinden’ (1749) laat Denis Diderot een blinde uitbundig aan het woord over zijn ervaring van de wereld en over zijn esthetische gevoelens. Blinden konden bijvoorbeeld toen al beeldende lijnverhoudingen d.m.v. draden recipiëren.⁴⁴ In de tweede helft van de achttiende eeuw heeft Johann Gottfried Herder de vraag van de ‘line of beauty’ om die redenen gekoppeld aan de tactiele ervaring en in dit opzicht zijn concept van een haptische receptie van beeldhouwkunst ontworpen. Dit concept stoelt op een lichamelijke perceptie die uitgaat van een interactie tussen de handen en de verbeeldingskracht.⁴⁵ Met Diderot kwamen blinden dus op sociaal vlak in de kijker, met Herder gebeurde dit vanuit een strikt artistieke benadering.



Jusepe de Ribera, De tastzin (Il cieco di Gambassi), 1632, olieverfschilderij, 125 x 98 cm, Museo del Prado, Madrid. In: Pérez Sánchez, Alfonso E./Spinosa Nicola, Jusepe de Ribera – 1591-1652, New York, 1992, p. 99.

Tot en met vandaag hebben deze twee polen het debat rond blindheid en kunst bepaald. Terwijl in de negentiende eeuw blinde kunstenaars voor het eerst breder werden gedocumenteerd –en zij ook nog meer aan de kant van de sociale geschiedenis dan in het kunstdiscours zelf moeten worden gezien –, vindt in de twintigste eeuw een professionalisering van blinde en slechtziende kunstenaars plaats. Dat proces voltrok zich in voornamelijk drie fases: na de Eerste en de Tweede Wereldoorlog en vanaf de jaren negentig. Aanleiding voor de eerste twee fases was o.a. de kunsttherapeutische behandeling van soldaten die blind geworden waren door het gebruik van gas op het slagveld. Door deze therapie konden een aantal blinden zich later als kunstenaar profileren en installeren, zoals in Italië Ernesto Masuelli, in Frankrijk Georges Scapini of in Duitsland Jakob Schmitt. De professionalisering van blinde kunstenaars ging gepaard met een versterkte

aandacht voor tactiliteit aan de kunstacademies (o.a. Bauhaus), onderzoek naar artistieke creativiteit in de blindenpsychologie (bv. door Viktor Löwenfeld) en de kunsttheoretische reflectie over haptische kwaliteiten (o.a. bij Heinrich Wölfflin, Max Raphael en Rudolf Arnheim).⁴⁶

Aan het eind van de jaren negentig is op die manier een situatie bereikt, waar blinde hedendaagse kunstenaars zoals Flavio Titolo en Evgen Bavčar met intrigerende concepten en objecten naar buiten komen, die wel het element van blindheid in zich dragen, maar dan vanuit een vanzelfsprekende artistieke aanpak.

2. Flavio Titolo



Flavio Titolo, studie, archief Anet van de Elzen.



Flavio Titolo, tijdens zijn werk aan Aria, 1992, Larvik, Noorwegen, archief Anet van de Elzen.

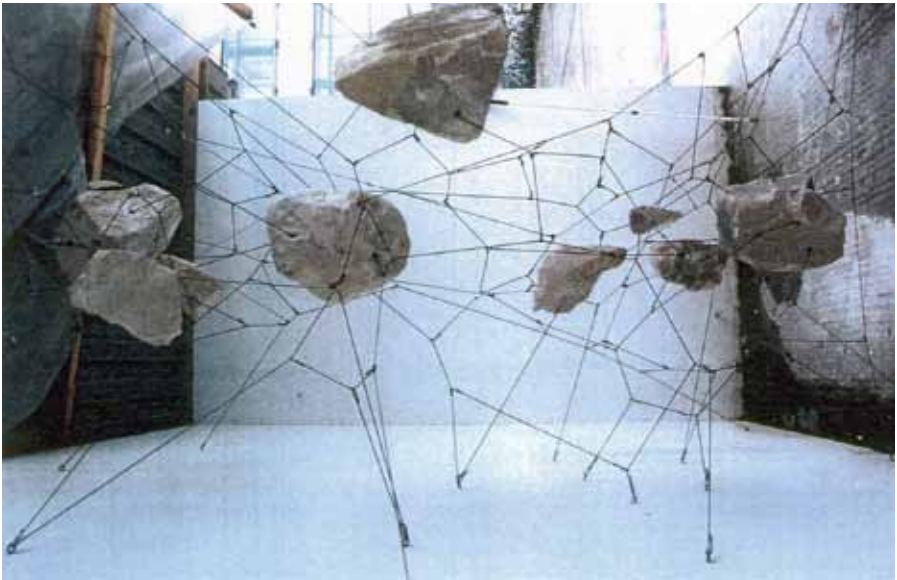
Flavio Titolo studeerde van 1990 tot 1995 beeldhouwkunst aan de University of the West of England in Bristol. Hij werd in 1981 volledig blind door een auto-ongeval. In zijn kunst heeft hij een toegang tot beeldhouwwerken gezocht vanuit zijn beleving als blinde, die zowel een tactiele als een visuele ervaring mogelijk maakt. In het begin van zijn studie onderzocht hij lijnstructuren met plakband: "As a blind sculptor my approach to drawing is very much based on linear, spatial forms; basically done with very thin black tape and ripped black paper. Most of my drawings are based on my own experience as, for example, my walk to the studio, that means reaching from A to B is not based on my visual knowledge of where I am but my spatial awareness of where I am. Like the edges of a sketchbook the space within."⁴⁷ Deze schetsen van lijnstructuren droeg hij over op stenen, om de tussenruimtes vervolgens uit te diepen.

In 1992 werd hij geselecteerd voor het internationale beeldhouw-symposium in Larvik, Noorwegen. Daar heeft hij zijn methode kunnen toepassen op een levensgrote steen, die hij volgens zijn abstract net van lineaire tekenen met een drillboor heeft bewerkt. Op die manier is een sculptuur ontstaan, die tactiel met de ambivalentie speelt om een complexe

samenhang van mogelijke betekenisdragers tastbaar voor te stellen, terwijl men het geheel nooit kan betasten. Een sculptuur die precies door haar afmetingen (260 x 220 x 200 cm) een visuele lading krijgt, omdat ook op afstand het object uitdagend werkt. Als je in het Noorse landschap met al zijn connotaties van o.a. mythische tekens en begraafplaatsen dit object van naderbij bekijkt, zie je een raadselachtige, grote granietsteen met onleesbare maar heldere verwijzingen – verwijzingen naar zichzelf, naar iets anders? De abstractie blijft niet staan bij een ‘what you see is what you see’. Binnen haar omgeving ontwikkelt zij haar gehalte. De sculptuur, met als titel ‘Aria’, staat vandaag in Ulla, in het zuiden van Noorwegen, bij de zee.



Flavio Titolo, Aria, 1992, graniet, 260 x 220 x 200 cm, na de verplaatsing naar Ulla 1995, Noorwegen, archief Anet van de Elzen.



Flavio Titolo, Suspended Stones, installatie, Bristol, 1995, archief Anet van de Elzen.

Tijdens het symposium kwam Titolo op het idee een steen open te breken en zijn tekent veeleer in de steen te verwerken. Van daaruit concipieerde hij in 1995 de installatie 'Suspended Stones' die hij aan de academie in Bristol voorstelde. In een ruimte hangen in een strak gespannen net een aantal grotere stenen. Het ambivalentiekader van Aria – tussen tactiel en visueel, tussen betekenis en onleesbaarheid –, heeft de kunstenaar met dit werk nog verhoogd, omdat hij nu de hele ruimte bespeelt met een werk dat duidelijk een visuele impact kent, als een poëtisch beeld van 'een moment in de lucht gehouden', een irreële indruk van onbeweeglijkheid.

De werken van Flavio Titolo (overleden in 1999 in 's Hertogenbosch) ontplooiën op nadrukkelijke wijze vanuit het materiaal en zijn conceptuele benadering, vanuit een concreetheid om gewicht, dimensies, bewerking en tekens te handhaven, een polyvalentie van spanningen, die onlosmakelijk gebonden is aan de objecten.

3. Evgen Bavčar

Het is voor ons vanzelfsprekend dat bijvoorbeeld kosmologische beelden opnames zijn die niet vanuit een persoonlijke waarneming, maar door wiskundige berekening worden gemaakt, gebaseerd op een objectieve techniek die los van de waarnemer (blind, om het maar zo te zeggen) werkt. De techniek stelt ons iets voor ogen dat wij anders niet zouden kunnen zien, zoals ieder camerabeeld overigens – geen technische registratie komt met de fysiologische perceptie overeen. Maar de blinde conceptkunstenaar Evgen Bavčar laat de contexten hierbij verschuiven: een blinde kan er –zoals een kosmoloog– in slagen om met een foto toestel technische beelden te maken, nu echter van zijn directe omgeving, en dat niet alleen door autofocus, maar principieel. Bavčar gebruikt voornamelijk mechanische modellen van Leica, om met een grote diversiteit aan functies te kunnen experimenteren. Hij werd in 1946 in Slovenië geboren en door een explosie is hij sinds zijn elfde jaar volledig blind. Wat zou het interessante kunnen zijn, om als blinde de eigen mogelijkheden binnen de fotografie te gaan onderzoeken?

De introductie van Marcel Duchamps ready-mades in de kunstwereld betekende een opheffing van het traditionele onderscheid tussen tekst en context. Een onderscheid dat Andy Warhol met zijn Brillo Boxes verder in de kunst heeft geïmplementeerd, door objecten te exposeren die geen enkel verschil vertoonden met gewone dozen van het merk Brillo in de supermarkt. Volgens Arthur C. Danto bereikte kunst hiermee zelf het niveau van de theoretische beschouwing van kunst: het object stond alleen nog maar in dienst van het denken over de vraag: wat is kunst? Deze puur conceptuele, intellectualistische positie die de waarneming

niet langer benadrukt (dus ook niet het verschil tussen zien en niet-zien) biedt een ideaal uitgangspunt voor een blinde kunstenaar.

Bavčar beschouwt zich als een filosoof die met de camera reflecteert over de kwestie: wat is een beeld? Hij doorbreekt echter de intellectualistische consensus met foto's die hij – vanuit de kunstcontext (blindheid, techniek, filosofie) – wel als artistiek relevante 'tekst', als overtuigende beelden probeert te plaatsen. Hij maakt dus geen ready-mades of denkobjecten. Zijn foto's vragen een esthetische beschouwing. Natuurlijk kan de kunstenaar-filosoof ze zelf niet zien en natuurlijk werkt hij samen met assistenten. Bijvoorbeeld de foto van een tank die werd gepubliceerd in zijn boek 'Le voyeur absolu' (1992): zijn idee bestond erin om in verband met de Balkan-oorlog een nachtopname van een tank te maken, waarbij



Evgen Bavčar, uit de reeks Slovenija, zwart-wit-fotografie, in: Evgen Bavčar, Das absolute Sehen, Frankfurt/M, 1994, p. 110.

vóór de tank een verlicht bord werd geplaatst, met een vraag die in haar onschuld van een Sloveense wereldkaart afkomstig was, maar tijdens de oorlog in ex-Joegoslavië een politieke betekenis kreeg: 'Slovenija, where is it?' Dit was het concept. Samen met zijn assistent discuteerde hij dan over de meest geschikte werkwijze en uiteindelijk over de voor- en nadelen van de verschillende resultaten.

Op esthetisch vlak schuift Bavčar vooral twee criteria naar voor: grote contrasten die het ongrijpbare, non-tactiele, visuele beeldkarakter versterken. Dit is een intellectuele redenering die haar oorsprong kent in zijn visueel geheugen: de redenering bestaat erin om via zelfgeconcipeerde beelden met ziende recipiënten over visuele voorstellingen te spreken, aan de grenzen van wat nog te beschrijven valt op een beeld (hier raakt hij dus de kunstwetenschappelijke problematiek van de mogelijkheid en onmogelijkheid van beeldbeschrijvingen) of zelfs als beeld (waarmee hij het kunstfilosofische debat aangaat). Vanuit het intellect vertrekend, vraagt hij zodoende, d.m.v. waarnemingen van anderen, om een dialoog over voorstellingen – waardoor zijn eigen blindheid als verstoring element een productieve functie krijgt binnen het artistieke en theoretische discours. Het is een methode die vergelijkbaar is met die van een psychotherapeut: via het verhaal van anderen zelf een gepast beeld proberen te krijgen van wat zij hebben ervaren. Het is dus een project dat dankzij verstoringen en contextverschuivingen stimuleert en alleen door deze heterogeniteit zijn potentieel opent.



Evgen Bavčar, Ikoon, zwart-wit-fotografie, in: *ibid.* p. 85.

Uitsluitend focussen op de foto's zou te weinig zijn (de conceptuele kwestie rond 'wat is een beeld?' en 'in hoeverre valt het te beschrijven?' zou dan helemaal verloren gaan), maar hen niet volgens hun eigen karakter bestuderen zou evenzo onvoldoende zijn, omdat de hele dialoog afhangt van hun kwaliteit. Zou Andy Warhol in 'The Factory' ook een deel van zijn

concepten hebben kunnen realiseren als hij blind geweest was? Bavčar werkt aan een fascinerende variant daarop.

Dit is maar een klein uittreksel van wat in het kader van blindheid en kunst te bespreken valt. Ik hoop echter dat de betekenis en de actualiteit van het onderwerp duidelijk zijn geworden. Een algemene kunsttheorie die van hieruit vertrekt, kan daardoor niet langer visueel gefundeerd zijn, maar zal ook niet in een intellectualistische positie opgaan. Zij moet veeleer de interactie van waarnemen-voorstellen-denken betreffende de zintuiglijke mogelijkheden exploreren om het samengaan van conceptualisering en materialiteit aan de hand van artistieke objecten en presentaties te analyseren. Dit is volgens mij tegenwoordig de meest pregnante uitdaging van het discours in de kunstwereld.



7. Eindnoten en aanvullende bronnen

Eindnoten

- 1 De inhoud van de doorlichtingen ontstond uit empirisch onderzoek, met medewerking van personen met een visuele handicap, in het kader van het KustActiePlan 2001-2003 (i.s.m. Westkans) en het onderzoek in 2003-2004 naar de toegankelijkheid van 30 musea in Oost-Vlaanderen (i.s.m. ATO en in opdracht van de provincie). Aansluitend werden musea doorgelicht in de regio's Antwerpen en Vlaams-Brabant, i.s.m. de provincies en de stad Antwerpen. De meeste foto's in deze brochure dateren van die periode. De sfeerbeelden tussen de hoofdstukken zijn allemaal foto's van de workshop 'verbale beschrijving' van 2 oktober 2008. Enkel de foto p. 14 is een herinnering aan een bezoek aan het Middelheimpark in 2003 waar 'de fluitspeler' betast wordt.
- 2 EDUCATEAM, Programma Equinox, Vademecum, Brussel, KMSKB, 2009. (zie www.fine-arts-museum.be)
- 3 De tastende waarneming noemt men 'haptische' waarneming. Haptisch is niet hetzelfde als 'tactiel'. Wanneer we passief voelen (bv. aangeraakt worden, windsensatie, zonnewarmte...), is dat tactiele waarneming. De haptiek is de leer van het actief, doelbewust tasten.
- 4 MELLAERTS David, DEVLIEGER Patrick, WILDIERS Kristel, Leuven horen en voelen, Leuven, Peeters, 2007.
- 5 Naast musea in de strikte zin worden ook organisatoren van tentoonstellingen, archeologische- en erfgoed sites, en andere cultureel erfgoedinitiatieven met een publieke werking beoogd.
- 6 VLERICK Freya, Veni, Vidi, Vici?, Koninklijke Academie voor Schone Kunsten Antwerpen, departement audiovisuele en beeldende kunsten, 2008. p.32. [onuitgegeven scriptie]
- 7 Verblindings: voor een kort moment niet zien, bij personen met visuele handicap, vaak omwille van te fel licht omdat de ogen zich minder vlot aanpassen aan de wisselende lichtinval.
- 8 Een reliëftekening (reliëfplaat) is een tekening of plaat waar reliëf in zit, op zo'n manier dat ze op de tast geïnterpreteerd kan worden (dus niet te gedetailleerd). Er kan bv. reliëfpasta gebruikt worden (een stof die snel hard wordt en dan voelbaar is) of een plastic of metalen plaat.
- 9 DEVLIEGER Patrick, Ervaringsdeskundigheid binnen de bestaande visies op

- handicap. Presentatie studiedag 'Niets over ons, zonder ons! Hoe participatie 'waar' maken?', een organisatie van GRIP, 16 februari 2009, Leuven.
- 10 Waaronder Art in the Dark, zie p.26.
 - 11 Bronnen: VAN DAMME Anneleen (Low Vision, Koninklijk Instituut Spermalie, Brugge), BUYCK Ann (Revalidatie-eenheid Oftalmologie AZ Middelheim, Campus De Markgrave), DEWITTE Jan (documentatiedienst Blindenzorg Licht en Liefde, Varsenare), Zicht op Cultuur (Blindenzorg Licht en Liefde, Gent).
 - 12 Beaufort03: de derde editie van de triënnale voor hedendaagse kunst (2009).
 - 13 Art in the dark is een tweeledig project: enerzijds het bevorderen van cultuurparticipatie via het doorlichten, het geven van vorming en advies op maat aan de museale sector. Daarnaast werkt ZOC samen met partners rond multisensoriële kunstbeleving in een black box. Onderstaand praktijkvoorbeeld is hiervan een illustratie.
 - 14 Beaufort03: de derde editie van de triënnale voor hedendaagse kunst (2009).
 - 15 Deze cijfers werden verzameld naar aanleiding van de bezoekersevaluatie van het project AITD.
 - 16 Gon-begeleiding betekent extra begeleiding in het geïntegreerd onderwijs voor kinderen met een handicap en hun leerkrachten.
 - 17 KMSKB, van 23 november 2007 tot 30 maart 2008.
 - 18 AnySurfer is een kwaliteitslabel voor websites die voor iedereen toegankelijk zijn. Voor meer informatie, zie www.anysurfer.be.
 - 19 VeBeS staat voor: Vereniging van Blinden en Slechtzienden Licht en Liefde vzw.
 - 20 KMBS staat voor: Koninklijke Maatschappij voor Blinden en Slechtzienden.
 - 21 Deze brochure heeft kleinere letters omdat ze in eerste instantie is bedoeld voor ziende lezers. Lettergrootte 14 zou voor een dergelijke publicatie niet praktisch zijn. Er is echter een digitale versie van deze tekst beschikbaar op o.a. de website van FARO. Vlaams steunpunt voor cultureel erfgoed (zie www.faronet.be), die men kan downloaden en omzetten in de gewenste teken-grootte. Er is tevens een luisterboek in daisyformaat toegevoegd.
 - 22 VeBeS, Tips voor een vlottere omgang met blinde en slechtziende personen, Varsenare, Vereniging van Blinden en Slechtzienden Licht en Liefde vzw, 2009.
 - 23 VAN POUCKE Tine (Museum voor Schone Kunsten Gent) en VAN PASSEL Véronique (KSMKA) deelden hun ervaringen tijdens de workshop Verbaal beschrijven, een organisatie van Zicht op Cultuur, FARO en de stuurgroep van Art in the Dark, KMSKB, 2 oktober 2008.
 - 24 Zie in bijlage achteraan deze brochure, het Decreet houdende de toegankelijkheid van publieke plaatsen voor personen met een assistentiehond.
 - 25 Workshop Verbaal beschrijven, een organisatie van Zicht op Cultuur, FARO en de stuurgroep van Art in the Dark, KMSKB, 2 oktober 2008.

- 26 VLERINCK Freya, *Veni, Vidi, Vici?*, Koninklijke Academie voor Schone Kunsten Antwerpen, departement audiovisuele en beeldende kunsten, 2008. [onuitgegeven scriptie]
- 27 Een reliëftekening (reliëfplaat) is een tekening of plaat waar reliëf in zit, op zo'n manier dat ze op de tast geïnterpreteerd kan worden (dus niet te gedetailleerd). Er kan bv. reliëfpasta gebruikt worden (een stof die snel hard wordt en dan voelbaar is) of een plastic of metalen plaat. Een kleurenalfabet is een reliëfcode waarbij elke kleur een teken krijgt (bv. rood wordt voor gesteld door een bolletje, geel door een driehoekje enz.) om de kleuren van een kunstwerk tastbaar te maken.
- 28 EDUCATEAM, *Programma Equinox, Vademecum*, Brussel, KMSKB, 2009. (zie www.fine-arts-museum.be)
- 29 Blindenzorg Licht en Liefde onderzocht in 2003 in het kader van een project in Oost-Vlaanderen 30 musea en erfgoedinstellingen op het terrein van toegankelijkheid. Ook andere niet Oost-Vlaamse instellingen werden tijdens deze periode doorgelicht. Allerhande ideeën vanuit de workshops 'Verbaal beschrijven' (een organisatie van Zicht op Cultuur, FARO en de stuurgroep Art in in the Dark, KMSKB, 16 april en 2 oktober 2008) vullen deze bevindingen aan.
- 30 Achtergrondliteratuur bij dit hoofdstuk: CANDLIN F., *Don't Touch! Hands Off! Art, blindness and the conservation of expertise*. In: *Body & Society*, 2004, Vol. 10(1): 71-90.
 DE COSTER K., *Zonder beeld, met titel: Over taal en ervaring van blinde bezoekers in kunstmusea*. Vrije Universiteit Brussel, Faculteit psychologie en educatiewetenschappen, 2007. [onuitgegeven doctoraatsverhandeling]
 HETHERINGTON K., *Museums and the visually impaired: the spatial politics of access*. In: *The Sociological Review*, 2000, Vol. 48(3): 444-463.
 HETHERINGTON K., *Accountability and disposal: visual impairment and the museum*. In: *Museum and Society*, 2003, Vol.1(2): 104-115.
 SALZHAUER E., LEVENT N., *Art beyond sight: a resource guide to art, creativity and visual impairment*. New York, Art Education for the Blind, 2003.
- 31 Ik neem hier de eerste studiedag (26 en 27 maart 2007) over verbale beschrijvingen in het PMMK als startpunt.
- 32 Het ontstaan van verbale beschrijvingen wordt gesitueerd in 1981 in het Metropolitan Washington Ear, VS.
- 33 Om verwarring te vermijden kan er bij ingewikkelde beelden ook gebruik gemaakt worden van tactiele tekeningen ter ondersteuning van een beschrijving. Een tactiele tekening kan bijvoorbeeld de grote lijnen van een compositie weergeven waarop de beschrijving gebouwd is. Vaak geeft een tactiele tekening dan een zekere houvast en wordt dwaling vermeden.
- 34 Zie in dit verband: CANDLIN F., *Don't Touch! Hands Off! Art, blindness and*

- the conservation of expertise. In: *Body & Society*, 2004, Vol. 10(1): 71-90.
- 35 In Vlaanderen werkt Aline Remael vanuit het Hoger Instituut voor Vertalers en Tolken aan de invoering en uitbreiding van audiodescriptie in o.m. film en media. Zie ook: REMAEL A., DIAZ CINTAS J., ORERO P., *Media for all: a global challenge*. In: DIAZ CINTAS J. e.a., *Media for all: subtitling for the deaf, audio description, and sign language*, Amsterdam, Rodopi, 2007, p.11-20. [Approaches to translation studies; 30]
 - 36 Ontwikkeld door Art Education for the Blind; samengevat en vertaald uit: AXEL Elisabeth, *Making Visual Art Accessible to People who are Blind and Visually Impaired*, New York, Art Education for the Blind, 1996, p. 2–11; aangevuld met tips uit empirisch onderzoek door Zicht op Cultuur (zomer 2008).
 - 37 Deels overgenomen uit: JACOBS R., VERGAUWE S., *Toe-gang! Algemene richtlijnen voor de aanpassing van gebouwen voor personen met een visuele handicap*, Gent, Blindenzorg Licht en Liefde vzw, 2002.
 - 38 De openbare weg en de vervoersmogelijkheden behoren niet tot de bevoegdheid van een museum of erfgoedinstelling. Het kan echter tot één van de drempels behoren om als persoon met visuele handicap niet zelfstandig tot aan het gebouw te geraken. Het museum of erfgoedinstelling kan een signaalfunctie opnemen tegenover de bevoegde instanties.
 - 39 Dr. Volkmar Mühleis, Hogeschool voor Wetenschap en Kunst Sint-Lucas Gent, departement Beeldende Kunst.
 - 40 PETRARCA Francesco, *Opera Omnia I, 1554* (Reprint, Ridgewood 1965), p.51.
 - 41 BARASCH Moshe, *Blindness. The history of a mental image in Western thought*, New York/London, 2001.
 - 42 BALDINUCCI Filippo, *Notizie de Professori del Disegno*, 1702.
 - 43 DE PILES Roger, *Cours de peinture par principes*, Parijs, 1989, p.161; verder in: DERRIDA Jacques, *Mémoires d'aveugle*, Parijs, 1990.
 - 44 Nicholas Saunderson, een blindgeboren wiskundige, opticus en astronoom, die in de eerste helft van de 18^{de} eeuw aan de universiteit van Cambridge studeerde, heeft toen apparatuur voor de uitbeelding van rechte lijnige figuren ontwikkeld (vgl. BEXTE Peter, *Blinde Seher – Die Wahrnehmung von Wahrnehmung in der Kunst des 17. Jahrhunderts*, Dresden, 1999). Jacques Lacan vernoemde in zijn seminarie over de psychoanalyse in navolging van René Descartes vergelijkbaar de onafhankelijkheid van de optische leer van het zien zelf: zo kunnen alle wiskundig gebaseerde modellen via lijnverhoudingen in driedimensionele maquettes duidelijk gemaakt worden (vgl. LACAN JACQUES, *Das Seminar von Jacques Lacan*, Buch XI, Weinheim/Berlin, 1987, alsook DESCARTES René, *Dioptriques*, 1637).
 - 45 HERDER Johann Gottfried, *Plastik*, 1778.
 - 46 Voor algemene informatie en documentatie over werken van blinde en

slechtziende kunstenaars, zie: MÜHLEIS Volkmar, Kunst im Sehverlust, München, 2005.

- 47 Different Drawings, Nieuwe Brabantse Kunst Stichting, 1998. [tentoonstellingsbrochure]

Aanvullende bronnen

BLINDENZORG LICHT EN LIEFDE vzw, Documentatiedienst, Varsenare (advies en informatie).

BLINDENZORG LICHT EN LIEFDE vzw, Zicht op Cultuur, sociaal-culturele beweging, Gent (vorming en sensibilisering).

BLINDENZORG LICHT EN LIEFDE vzw, Dienst Toegepaste Belangenbehartiging, Hasselt (toegankelijkheidsdoorlichting en –advies).

CHRISTIAENS Y., Visueel gehandicapten en plastische kunst. De visueel gehandicapten als toeschouwer en kunstenaar. Toegankelijkheid tot beeldende kunst en artistieke activiteiten, Universiteit Gent, 1997. [proefschrift voorgelegd tot het behalen van de graad van licentiaat in de Kunstwetenschappen].

DEVLIEGER P., RENDERS F., FROYEN H., WILDIERS K., Blindness and the multi-sensorial city, Antwerpen, Garant, 2006.

MAGEE Bryan, MILLIGAN Martin, Beelden van een blinde filosoof, Amsterdam, Anthos, 2001.

S.n., Disability portfolio: 12 guides, London, Re:source, The Council for Museums, Archives and Libraries, 2003.

S.n., Museums, galleries and heritage sites: improving access for blind and partially sighted people, s.l., RNIB/Vocaleyes, 2003.

Traag kijken. Mensen met een handicap en kunstbeleving. In: Tento (Openbaar Kunstbezit Vlaanderen vzw, 2003, 3. [bijlage in middenkatern].



8. Adreslijst

Blindenzorg Licht en Liefde (BLL) vzw

Oudenburgweg 40
8490 Varsenare

Documentatiedienst

T 050 40 60 53
docu@blindenzorglichtenliefde.be

Productie van info en communicatie in aangepaste vorm

braille, grote letter, digitaal: 050 40 60 54 – omzet@blindenzorglichtenliefde.be
audio: 050 40 60 10 – voorleesdienst@blindenzorglichtenliefde.be
screening websites: AnySurfer, 09 225 95 29 – info@anysurfer.be

Zicht op Cultuur (ZOC)

Maagdestraat 14
9000 Gent
T 0475 67 02 68
zoc@blindenzorglichtenliefde.be

Toegepaste Belangenbehartiging (mobiliteit en toegankelijkheid)

p/a Genkersteenweg 105
3500 Hasselt
T 0473 95 65 08
karin.vaesen@blindenzorglichtenliefde.be

VeBeS (Vereniging van Blinden en Slechtzienenden Licht en Liefde vzw)

Oudenburgweg 40
8490 Varsenare
T 050 40 60 56
nationaal@VeBeS.be
www.VeBeS.be

Koninklijke Maatschappij voor Blinden en Slechtzienenden (KMBS) vzw

Durletstraat 43
2018 Antwerpen
T 03 248 54 78
info@kmbsvzw.be
www.kmbsvzw.be

FARO. Vlaams steunpunt voor cultureel erfgoed vzw

Priemstraat 51
1000 Brussel
T 02 213 10 60
F 02 213 10 99
info@faronet.be
www.faronet.be

Provinciale museumconsulenten:

museumconsulent Antwerpen

Provincie Antwerpen - Dienst Erfgoed
Koningin Elisabethlei 22
2018 Antwerpen
T 03 240 64 29
F 03 240 64 75
erfgoed@admin.provant.be
www.provant.be/vrije_tijd/cultuur

museumconsulent Limburg

Anne Milkers
Provinciaal Centrum voor Cultureel Erfgoed (PCCE)
Willekensmolenstraat 140
3500 Hasselt
T 011 23 75 80
F 011 23 75 85
amilkers@limburg.be
www.limburg.be/pcce

Provincie Oost-Vlaanderen, Directie Cultuur, Transversale cel Cultuur

W. Wilsonplein 2
9000 Gent

Anneke Lippens
T 09 267 72 52
M 0496 59 76 93
F 09 267 72 99
anneke.lippens@oost-vlaanderen.be

Mieke Van Doorselaer

T 09 267 72 85

M 0494 85 47 23

F 09 267 72 99

mieke.van.doorselaer@oost-vlaanderen.be

museumconsulent Vlaams-Brabant

Rebecca Schoeters

Provincie Vlaams-Brabant – Dienst Cultuur

Provincieplein 1

3010 Leuven

T 016 26 76 19

F 016 26 76 35

rebecca.schoeters@vlaamsbrabant.be

www.vlaamsbrabant.be/cultuur

museumconsulent West-Vlaanderen

Carmen Henckens

Dienst Cultuur – Provinciehuis Boeverbos

Koning Leopold III-laan 41

8200 Sint-Andries-Brugge

T 050 40 34 44

F 050 40 31 05

carmen.henckens@west-vlaanderen.be

www.west-vlaanderen.be/erfgoed

Vlaamse Gemeenschapscommissie

coördinator musea Brussel

Peggy Voesterzoons

Vlaamse Gemeenschapscommissie – Directie Cultuur

Saintelettesquare 17

1000 Brussel

T 02 208 02 94

F 02 208 02 00

peggy.voesterzoons@vgc.be

www.vgc.be

Koninklijk Museum voor Schone Kunsten Antwerpen (KMSKA)

Leopold De Waelplaats
2000 Antwerpen
T 03 238 78 09
www.kmska.be

Koninklijke Musea voor Schone Kunsten van België (KMSKB)

Regentschapsstraat 3
1000 Brussel
T 02 508 32 11
www.fine-arts-museum.be

Koninklijke Musea voor Kunst en Geschiedenis (KMG)

Jubelpark 10
1000 Brussel
T 02 741 72 11
www.kmkg-mrah.be

Museum voor de Oudere Technieken (Het MOT)

Guldendal 20
1850 Grimbergen
T 02 270 81 11
www.mot.be

Museum voor Schone Kunsten Gent (MSK Gent)

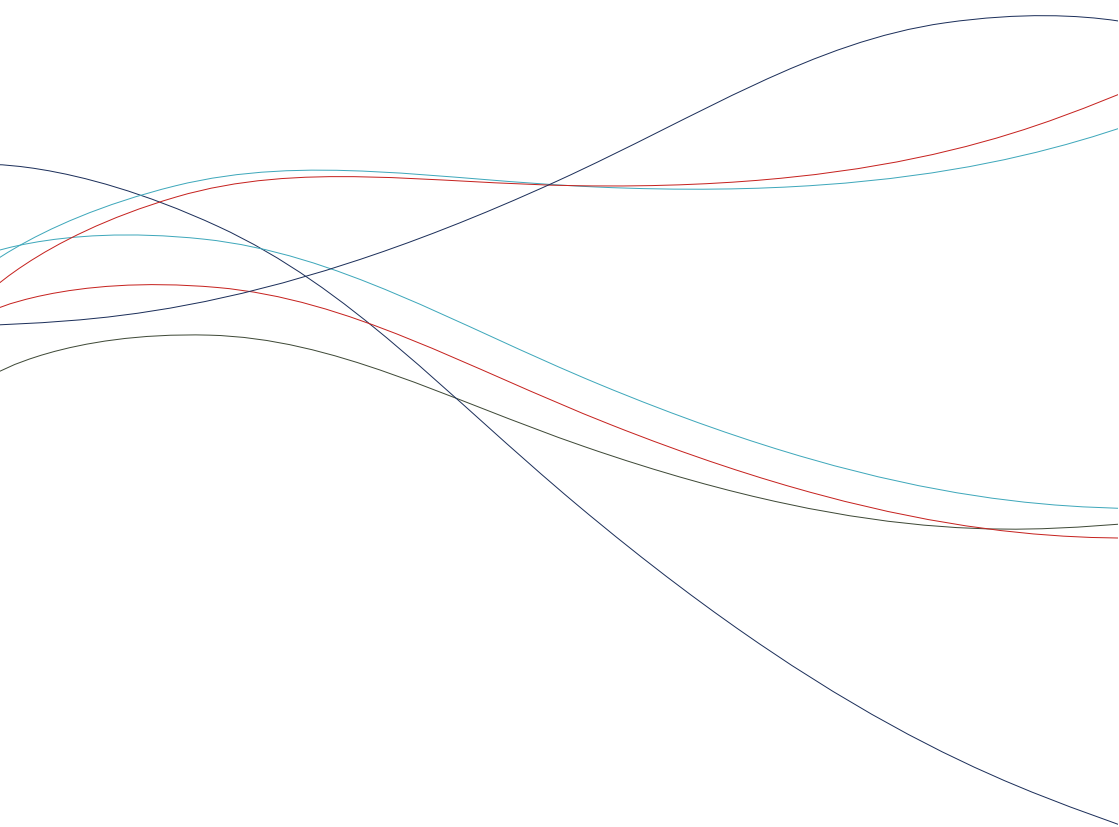
Citadelpark
(correspondentieadres: Hofbouwlaan 28)
9000 Gent
T 09 240 07 00
www.mskgent.be

Museum Sint-Janshospitaal

Kerkstraat 33
8340 Damme
T 050 46 10 80
www.toerismedamme.be/MuseumSint-Janshospitaal.htm

Mu.ZEE

Romestraat 11
8400 Oostende
T 059 50 81 18
www.pmmk.be





Bijlage

VLAAMSE GEMEENSCHAP — COMMUNAUTE FLAMANDE

VLAAMSE OVERHEID

N. 2009 — 1644 [C_ 2009/35400]

20 MAART 2009.

Decreet houdende de toegankelijkheid van publieke plaatsen voor personen met een assistentiehond (1)

Het Vlaams Parlement heeft aangenomen en Wij, Regering, bekrachtigen hetgeen volgt :

Decreet houdende de toegankelijkheid van publieke plaatsen voor personen met een assistentiehond.

Art. 1. Dit decreet regelt een gemeenschapsaangelegenheid.

Art. 2. In dit decreet wordt verstaan onder :

1° assistentiehond : een hond die getraind werd of wordt om een persoon met een handicap of ziekte te begeleiden en die de zelfredzaamheid van die persoon verruimt;

2° publieke plaats : voor publiek gebruik bestemde openbare gebouwen of privégebouwen of delen van gebouwen, plaatsen en ruimtes en de openbare en/of bezoldigde personenvervoermiddelen.

Art. 3. Een persoon vergezeld van een geattesteerde assistentiehond heeft het recht op toegang tot publieke plaatsen. De uitoefening van dat recht mag niet afhankelijk worden gemaakt van het betalen van een supplementaire vergoeding. In afwijking van het eerste lid bepaalt de Vlaamse Regering de publieke plaatsen die met een geattesteerde assistentiehond, om redenen van volksgezondheid of veiligheid, niet betreden mogen worden.

Art. 4. De Vlaamse Regering bepaalt de regels inzake de attestatie van assistentiehonden. De attestatie geeft aan dat de hond specifiek is of wordt getraind als assistentiehond.

Art. 5. Een administratieve geldboete van 100 euro wordt opgelegd aan elke persoon die een persoon met een assistentiehond de toegang ontzegt tot een publieke plaats, als bedoeld in artikel 3. De Vlaamse Regering wijst de instantie aan die de inbreuk vaststelt. De vaststellingen gelden tot bewijs van het tegendeel.

De Vlaamse Regering wijst de instantie aan die de administratieve geldboete oplegt. Een administratieve geldboete kan niet meer worden opgelegd voor een inbreuk die meer dan twee jaar voordien is vastgesteld.

Een administratieve geldboete kan pas opgelegd worden nadat :

- 1° de betrokkene van een door de Vlaamse Regering aangewezen instantie een schriftelijke aanmaning heeft ontvangen om zich in regel te stellen;
- 2° de betrokkene in kwestie zich niet in regel heeft gesteld binnen een door de Vlaamse Regering te bepalen termijn;
- 3° de betrokkene, al dan niet bijgestaan door een raadsman, de kans heeft gekregen om gehoord te worden door een door de Vlaamse Regering aan te wijzen instantie.

De beslissing wordt aan de betrokkene ter kennis gebracht bij een ter post aangetekende brief of tegen ontvangstbewijs. De kennisgeving vermeldt de wijze waarop tegen de beslissing beroep kan worden ingesteld.

De betrokkene kan op straffe van verval van het recht tot het instellen van een beroep binnen een termijn van 15 dagen vanaf de kennisgeving van de beslissing waarbij hem een administratieve geldboete wordt opgelegd, tegen die beslissing bij verzoekschrift een beroep instellen bij de politierechtbank. Dit beroep schorst de uitvoering van de beslissing.

De Vlaamse Regering bepaalt de termijn en de nadere regels voor de betaling van de administratieve geldboete.

Indien de administratieve geldboete niet betaald wordt, wordt de geldboete bij dwangbevel ingevorderd. De Vlaamse Regering wijst de ambtenaren aan die een dwangbevel kunnen geven en uitvoerbaar verklaren. Een dwangbevel wordt betekend bij deurwaardersexploot met bevel tot betaling.

De vordering tot voldoening van de administratieve geldboete verjaart na verloop van vijf jaar, te rekenen vanaf de dag waarop ze is ontstaan. De verjaring wordt gestuit op de wijze en onder de voorwaarden, bepaald in artikel 2244 en volgende van het Burgerlijk Wetboek.

35850 MONITEUR BELGE — 08.05.2009 _ Ed. 2 — BELGISCH STAATSBLAD

De Vlaamse Regering bepaalt de nadere regels voor het opleggen en het betalen van de administratieve geldboete.

De administratieve geldboete wordt niet opgelegd wanneer de inbreuk als bedoeld in het eerste lid, wordt bestraft met een gemeentelijke administratieve sanctie.

Kondigen dit decreet af, bevelen dat het in het Belgisch Staatsblad zal worden bekendgemaakt.

Brussel, 20 maart 2009.

De minister-president van de Vlaamse Regering, Vlaams minister van Institutionele Hervormingen, Bestuurszaken, Buitenlands Beleid, Media, Toerisme, Havens, Landbouw, Zeevisserij en Plattelandsbeleid,
K. PEETERS

De Vlaamse minister van Werk, Onderwijs en Vorming,
F. VANDENBROUCKE

De Vlaamse minister van Binnenlands Bestuur, Stedenbeleid, Wonen en Inburgering,
M. KEULEN

De Vlaamse minister van Welzijn, Volksgezondheid en Gezin,
V. HEEREN

Nota

(1) Zitting 2008-2009.

Stukken. — Voorstel van decreet, nr. 1939/1. — Verslag, nr. 1939 /2. — Tekst aangenomen door de plenaire vergadering, nr. 1939/3.

Handelingen. — Bespreking en aanneming.

Vergadering van 11 maart 2009.

