

Visietekst

---

# LOKAAL CULTUURBELEID IN NABIJHEID

## **COLOFON**

PERIODE PUBLICATIE  
februari 2020

## **EEN PUBLICATIE VAN**

Demos vzw

## **TEKST**

An Van Den Bergh, Inge Van de Walle

## **EINDREDACTIE**

Jan De Ryck  
Inge Van de Walle

## **LAYOUT**

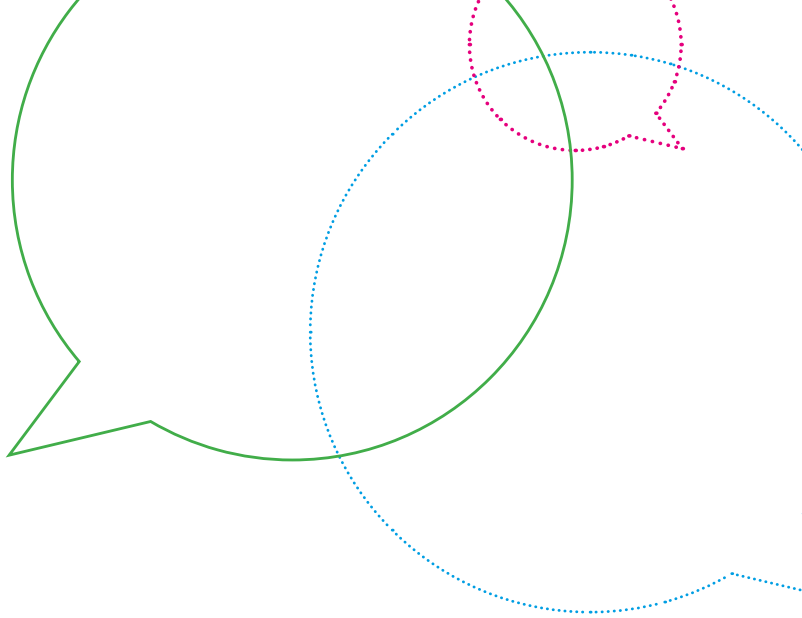
Françoise Albertyn

## **CONTACT EN MEER INFO**

Demos  
Saintelettesquare 19  
B - 1000 Brussel  
T +32 (0)2 204 07 00  
E info@demos.be  
www.demos.be

 [www.facebook.com/demosvzw](https://www.facebook.com/demosvzw)

 [twitter.com/demosvzw](https://twitter.com/demosvzw)



# Inhoudsopgave

<b>1. LOKAAL CULTUURBELEID IN TRANSITIE</b>	<b>4</b>
<b>2. CULTUURBELEID IN DE NETWERKGEMEENTE</b>	<b>7</b>
<b>3. DE WAARDE VAN CULTUUR EN HET RECHT OP CULTUUR ALS GEDEELD VERTREKPUNT</b>	<b>9</b>
3.1 De waarde van cultuur	10
3.2 Het recht op cultuur	11
<b>4. EEN BREED EN GELIJK CULTUREEL SPEELVELD ALS BLIKOPENER</b>	<b>12</b>
<b>5. TERUG NAAR DE NETWERKBRIL</b>	<b>15</b>
<b>6. GELIJKE PARTICIPATIEKANSEN ALS FOCUS</b>	<b>17</b>

*Met de programmalijn 'Cultuur en nabijheid' onderzoekt Demos samen met lokale actoren hoe we vanuit een netwerkbenadering lokaal cultuurbeleid kunnen vormgeven. Een lokaal cultuurbeleid dat maximale participatiekansen biedt aan iedereen en bijdraagt aan een gelijkere cultureel speelveld. In deze visietekst geven we principes en handvaten mee om je lokaal cultuurbeleid in nabijheid en in dialoog uit te bouwen, dicht bij de leefwereld van je burgers.*

## 1. LOKAAL CULTUURBELEID IN TRANSITIE

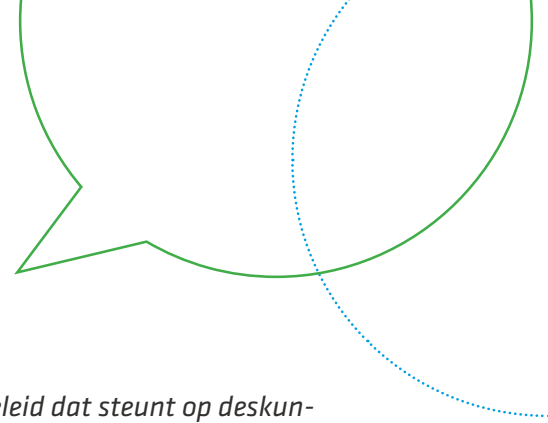
Naar aanleiding van de gemeenteraadsverkiezingen in 2018 formuleert Bart Van der Roost, CEO van Opera Ballet Vlaanderen, in een opiniestuk in De Tijd een aantal prangende vragen over het lokaal cultuurbeleid: *“Waar willen we de komende zes jaar met cultuur in onze steden naartoe? Hoeveel investeren we in blockbusters die goed zijn voor citymarketing – niet onbelangrijk – en hoeveel in de vele broodnodige kleine lokale initiatieven? Hoe maken we in de districten en wijken cultuur toegankelijker? En hoe dringen we de kansarmoede dankzij cultuur en onze systemen van duaal leren en integratie verder terug? Welke inspanningen van de voorbije zes jaar hebben geloond en waar moeten we de komende jaren een tandje bijsteken? En wat met ons patrimonium? Waar liggen daar de prioriteiten?”*

**Waar vroeger Vlaanderen een stevige vinger in de pap had, is er nu verregaande autonomie om het lokaal cultuurbeleid vorm te geven.**

Zeer relevante vragen voor alle lokale besturen, want de spelregels van het lokaal cultuurbeleid zijn in het voorbije decennium grondig door elkaar geschud. Waar vroeger Vlaanderen een stevige vinger in de pap had, is er nu verregaande autonomie om het lokaal cultuurbeleid vorm te geven. Frans Van Mechelen, de eerste Vlaamse minister van Cultuur, gaf eind jaren zestig het startsein voor de uitbouw van een fijnmazig netwerk van culturele infrastructuur. De cultuurcentra en bibliotheken moesten zorgen voor cultuurspreiding en de democratisering van cultuur.

Het cultuurbegrip werd ook opgerekt en kon gaan over het *“geheel van materiële en geestelijke verworvenheden die het gelaat van elke groep in elke fase van haar bestaan tekenen”*. Het groeiende Vlaamse beleidsniveau greep sterk in op zowel de missie en de doelstellingen als de structuur en infrastructuur van het lokaal cultuurbeleid.

De kentering komt er in 1995 met een decentralisatie van bevoegheid en middelen naar het lokaal jeugdwerkbeleid. Vanaf 2001 kregen lokale besturen ook middelen via het decreet lokaal cultuurbeleid om zelf en op maat een integraal en kwalitatief lokaal cultuurbeleid te ontwikkelen. Volgens



de tekst in het decreet gaat het lokaal cultuurbeleid over *“een cultuurbeleid dat steunt op deskundigheid, strategische aanpak en participatie van alle actoren, dat streeft naar een evenwicht tussen enerzijds de culturele behoeften en anderzijds het cultuuraanbod, ondersteund door de lokale overheid, en dat uitgaat van de samenhang tussen de verschillende cultuurbeleidsdomeinen.”* Het gemeentebestuur stuurt en coacht het lokaal cultuurbeleid.

Ondertussen werd ook het planlastdecreet (2011) goedgekeurd. De Vlaamse overheid wil de planlast voor lokale besturen verlagen en de beleidsruimte vergroten. Die keuze is bepalend in de verdere evoluties van het lokale cultuurbeleid. Met het decreet van 2012 krijgen lokale besturen meer vrijheid om een aantal Vlaamse prioriteiten in hun eigen lokaal cultuurbeleid vorm te geven. Sectorale plannen, zoals het cultuurbeleidsplan, worden afgeschaft en geïntegreerd in de strategische meerjarenplanning van de gemeente. De beleidsplanning en rapportering over de uitvoering van het beleid zal vanaf 1 januari 2014 bovendien gebeuren via de beleids- en beheerscyclus (BBC). Het decreet legt wel nog inhoudelijke criteria vast: gemeenschapvorming, cultuureducatie en bereik van kansengroepen.

Niet zoveel later, vanaf 1 januari 2016, worden de Vlaamse sectormiddelen voor het lokaal cultuurbeleid rechtstreeks aan de gemeenten uitgekeerd, zonder oormerking. Daardoor vallen voor gemeenten alle verplichtingen weg, zoals het openhouden van een cultuurcentrum of bibliotheek. Vanaf 1 januari 2018 zijn de provincies niet langer bevoegd voor de persoonsgebonden bevoegdheden, zoals Cultuur, Jeugd, Welzijn, Gelijke Kansen en Sport.

**Lokale besturen  
kiezen er ook voor om  
te blijven investeren  
in bestaande en  
nieuwe vormen van  
samenwerking**

Enerzijds zien we kansen in de verregaande lokale autonomie voor lokaal cultuurbeleid. Een louter sectoraal beleid dat top-down vanuit het Vlaamse niveau wordt gevoerd, sluit niet meer aan bij de diverse maatschappelijke problemen/contexten van de lokale besturen in Vlaanderen. Lokale besturen kiezen er ook voor om te blijven investeren in bestaande en nieuwe vormen van samenwerking: in het verenigingsleven, erfgoed, in de werking en gebouwen van cultuurcentra, bibliotheken, subsidies,

culturele festivals. Evengoed doen ze investeringen in nieuwe projecten zoals wijkwerkingen, tijdelijke ruimtes, cocreaties met kunstenaars ... Ook vóór het wegvallen van de geoormerkte middelen investeerden ze al stevig in lokaal cultuurbeleid met eigen middelen.

Anderzijds is het momenteel onduidelijk hoe en op welke thema's de Vlaamse overheid het lokaal cultuurbeleid wel nog kan en wil sturen. In het culturele veld leeft dan ook de vraag om de brede waaier van diverse praktijken en een uitgebreide infrastructuur in het lokaal cultuurbeleid in een goed samenspel van het Vlaamse het lokale beleidsniveau te garanderen. De SARC pleit voor lokale culturele basisrechten: *“Door de tendens naar lokale autonomie ontstaan stilaan meer verschillen tussen de plekken waar mensen wonen en leven. De woonplaats heeft zo ook een directe impact op de kansen en mogelijkheden van burgers. De Vlaamse overheid heeft als taak om het recht op culturele en maatschappelijke ontplooiing, zoals vastgelegd in artikel 23 van de Grondwet, te waarborgen. In het kader van het wegvallen van het lokaal cultuurbeleid moeten lokale culturele basisrechten worden vastgelegd. Het oorspronkelijke decreet lokaal cultuurbeleid kan hier inspiratie bieden. Er kan gedacht worden aan het recht op inspraak in het beleid, het recht op voldoende gemeenschapsinfrastructuur, het recht op een voldoende divers aanbod in de nabijheid van de woonplaats, het recht op participatiemogelijkheden voor alle burgers, het recht op zelforganisatie en het recht op gelijke behandeling van types organisaties. De culturele spelers en overheden hebben elk hun rol te spelen in het waken over deze culturele basisrechten.”*

Ook vanuit Demos stellen we vast dat er vandaag nog weinig specifieke stimulansen voor steden en gemeenten overblijven om in te zetten op de vrijetijdsparticipatie van mensen in een kwetsbare positie.

Ook vanuit Demos stellen we vast dat er vandaag nog weinig specifieke stimulansen voor steden en gemeenten overblijven om in te zetten op de vrijetijdsparticipatie van mensen in een kwetsbare positie. Sinds 1 januari 2020 is de maatregel [Participatieprojecten kansengroepen](#) uit het Vlaamse participatiedecreet geschrapt. Deze oproep was niet gericht op steden en gemeenten, maar de projecten jagen wel degelijk lokale praktijkontwikkeling en innovatie in jeugdwerk, cultuur en sport aan. Participatieprojecten vormden zo één van de weinige hefboomen van de Vlaamse overheid om lokale besturen te ondersteunen in hun participatiebeleid rond eigenaarschap en nieuwe initiatieven van onderuit. In het Vlaamse beleid wordt er gemikt op een

instroom van dergelijke projecten in het Decreet Bovenlokale Cultuurwerking (2019), maar niet elk project kan meteen starten op dit bovenlokale niveau.

We zitten midden in de transitie van een Vlaams sectoraal beleid naar een onderling samenspel van diverse lokale en bovenlokale actoren die een toekomstgericht lokaal cultuurbeleid moeten uittekenen. Meteen ook een goed moment om de eigen uitgangspunten in het lokaal cultuurbeleid scherp te stellen. Vanuit haar visie en missie stoffeert Demos die transitie graag met een aantal principes, handvaten en praktijkvoorbeelden voor het lokaal cultuurbeleid.

## 2. CULTURBELEID IN DE NETWERKGEMEENTE

De context van het lokaal cultuurbeleid is de netwerkgemeente. Elke stad of gemeente is een knooppunt van netwerken die elkaar overlappen, elkaar uitsluiten en voortdurend veranderen. Filip De Rynck, hoogleraar bestuurskunde aan de UGent, heeft het over de [gemeente 3.0](#): *“Gemeenten kunnen steeds minder alleen en evolueren steeds meer naar de gemeente-in-netwerking.”*

**De louter sectorale benadering volstaat niet meer om complexe problemen aan te pakken.**

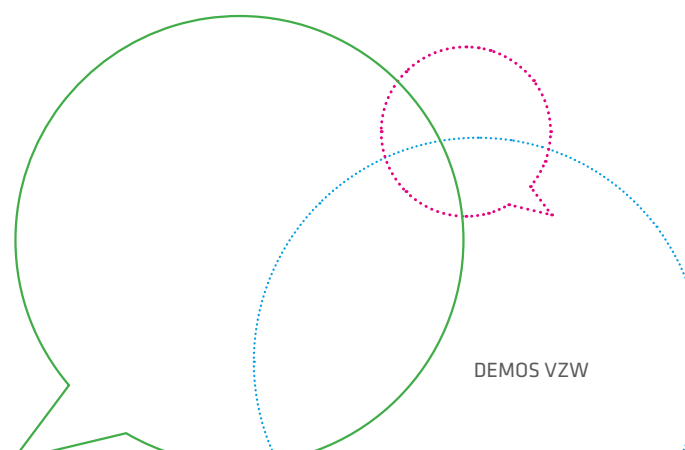
Ook het lokaal cultuurbeleid zal steeds explicieter vanuit netwerkverbanden vorm krijgen. De louter sectorale benadering volstaat niet meer om complexe problemen aan te pakken. Elk lokaal bestuur wordt met gelijkaardige maatschappelijke uitdagingen geconfronteerd zoals dualisering, vergrijzing, migratie, werkloosheid ... Professionals uit verschillende diensten en organisaties, uit verschillende beleidsvelden en sectoren, gaan vanuit hun expertise in formele en informele netwerken samenwerken, ook met burgers en hun organisaties.

⇒ Demos werkt vanuit de programmalijn **Vrije tijd in de netwerkgemeente** rond het leren in netwerken in de vrije tijd. Het is net door de diversiteit van verschillende invalshoeken in netwerken in de vrije tijd, door over de eigen muur te kijken, ervaringen te delen en door het opzetten van gezamenlijke acties, dat deze netwerken kunnen uitgroeien tot lerende netwerken, met zowel groeikansen voor professionals als vrijwilligers.

Demos ondersteunt in dit verband lokale netwerken vrijetijdsparticipatie voor mensen in armoede. Om de participatie van mensen in armoede aan cultuur, sport en jeugdwerk te bevorderen, subsidieert de Vlaamse overheid vanuit het participatiedecreet lokale netwerken. We zien dat ook cultuurdiensten via deze netwerken een rol opnemen in armoedebestrijding, samen met andere vrijetijdactoren, het OCMW en armoedepartners. De maatregel 'lokale netwerken vrijetijdsparticipatie

mensen in armoede' kiest voor een lokale en sectoroverschrijdend samenwerken, vanuit verschillende sectoren wordt aan dezelfde uitdagingen gewerkt. Essentieel in het lokale netwerk is het werken met en niet langer voor de doelgroep.

- ⇒ We zien in veel gemeenten ook een evolutie naar **overkoepelende vrijetijdsdiensten**. Vaak ingegeven vanuit de nood aan een efficiëntere besteding van middelen, andere en betere beheersstructuren en het verhogen van de inzetbaarheid van medewerkers. Ook de inkanteling van het vrijetijdsbeleid in de meerjarige beleidsplanning zorgt voor nieuwe clusters, met bijvoorbeeld ook toerisme of andere relevante sectoren. In veel gemeenten biedt een geïntegreerd (vrijetijds)plan het kader, via sectoroverschrijdende en sectorspecifieke doelstellingen worden accenten gelegd. Meer, beter en gericht samenwerken over de sectoren heen is *the way to go*.
- ⇒ **Sectoroverschrijdend samenwerken wordt nog belangrijker door de integratie van de OCMW's**. Elk beleidsdomein (welzijn, gezondheid, onderwijs, mobiliteit, vrije tijd, werk, wonen ...) moet een sociale dimensie krijgen om er samen voor te zorgen dat de (sociale) grondrechten gerealiseerd worden. Dit uitgangspunt is nu ook verankerd in het decreet lokaal sociaal beleid. De regierol van lokale besturen in het lokaal sociaal beleid wordt expliciet erkend in het decreet lokaal sociaal beleid (Vlaamse Regering 2017). Omdat sociale uitsluiting op verschillende levensdomeinen een rol speelt, zijn netwerken die uiteenlopende actoren met elkaar verbinden cruciaal.
- ⇒ De **bovenlokale dimensie** wordt voor het lokaal cultuurbeleid steeds belangrijker. Een aantal thema's en uitdagingen in het lokaal cultuurbeleid overstijgen de draagkracht van één gemeente. Zo werken bijvoorbeeld al heel wat gemeenten samen rond het thema erfgoed of cultuurcommunicatie bv. rond de UiTPAS. Bovendien stimuleert de nieuwe regelgeving rond bovenlokale cultuurwerking het aangaan van bovenlokale samenwerkingsverbanden. Het decreet bovenlokale cultuurwerking is sinds 1 januari 2019 van kracht. Dat decreet moet een kwalitatieve bovenlokale cultuurwerking blijven garanderen nu de provincies niet meer bevoegd zijn voor cultuur. Met het nieuwe decreet kunnen jeugd- en culturele actoren (vzw's) die het lokale niveau overstijgen makkelijker samenwerken en bruggen slaan naar bijvoorbeeld onderwijs, welzijn, toerisme, economie en sport.





Een samenleving van netwerken impliceert mensen die erbij horen, maar ook mensen die aan de zijlijn blijven staan.

'Netwerken' bieden voor het lokaal cultuurbeleid een aantrekkelijk en dynamisch perspectief. Maar we mogen niet naïef zijn. Een samenleving van netwerken impliceert mensen die erbij horen, maar ook mensen die aan de zijlijn blijven staan. Een te grote groep mensen heeft geen toegang tot netwerken die nodig zijn om een goed huis, een goede school, een stabiele baan of een zinvolle vrijetijdsbesteding te hebben. Ook die sociale dualisering is – helaas – nog altijd aan de orde, en wordt in sommige gevallen versterkt door de netwerksamenleving. Voor

die machtsverschillen en de onderliggende normering mogen we ook in het lokaal cultuurbeleid niet blind zijn.

Veel beleidsnetwerken bevestigen en versterken die dualisering. Ambtenaren en beleidsmakers zitten vaak zonder dat ze het willen of beseffen in netwerken van gelijkgestemden. Ongewild werken lokale besturen ongelijkheid in de hand, omdat wie niet in dat netwerk zit minder weegt op en profiteert van het beleid. Ook het lokaal cultuurbeleid is niet 'neutraal' of 'universeel', maar vertrekt van een (wit) middenklasse referentiekader. Daarom pleiten we vanuit Demos voor een cultuurbeleid dat vorm krijgt in bestaande en nieuwe netwerken, in al dan niet formele verbanden, met expertise van zowel burgers en organisaties als ambtenaren en politici, uit een brede waaier aan stemmen en perspectieven.

### **3. DE WAARDE VAN CULTUUR EN HET RECHT OP CULTUUR ALS GEDEELD VERTREKPUNT**

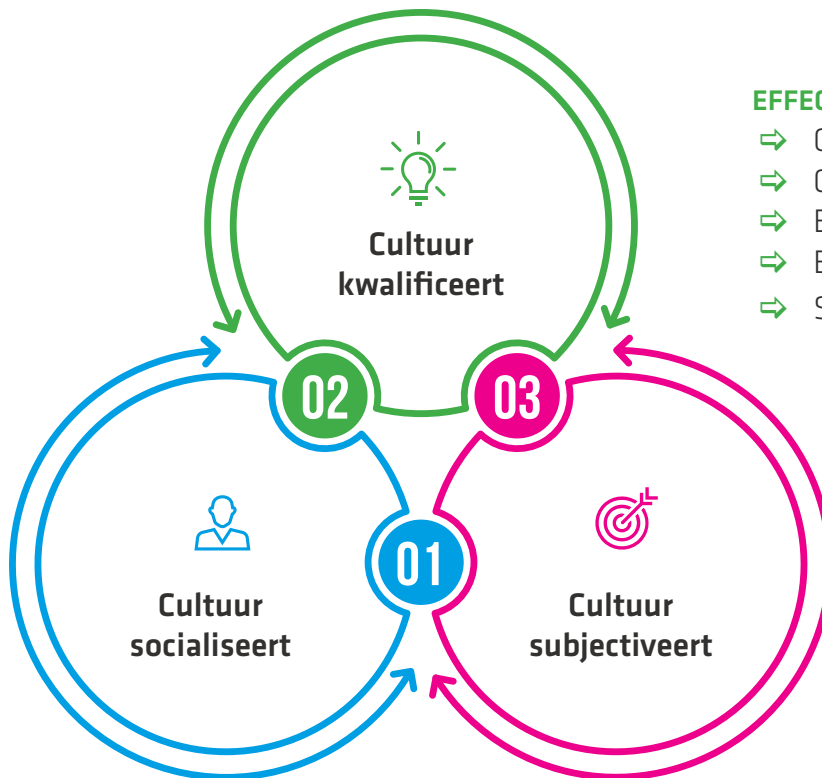
De context waarin het lokaal cultuurbeleid vandaag speelt, hebben we ondertussen verkend. Lokale besturen hebben verregaande autonomie op het vlak van lokaal cultuurbeleid en zij werken vanuit sectoroverschrijdende en bovenlokale netwerken aan lokaal cultuurbeleid. Hoe kunnen lokale besturen alle burgers in de stad of gemeente gelijke kansen geven om betekenis te geven aan hun leven en hun plaats in de samenleving, in verbinding met anderen? Vanuit Demos reiken we lokale besturen twee bakens aan om het lokaal cultuurbeleid in nabijheid aan te vuren en te motiveren.

## GEDEELDE VERTREKPUNT:

### HET RECHT OP CULTUUR

- ⇒ Cultuur als collectief goed (burgerschapsperspectief)
- ⇒ Participatie als democratisch proces

### DE WAARDE VAN CULTUUR



### EFFECTEN VAN CULTUUR:

- ⇒ Cognitief vlak
- ⇒ Gezondheid
- ⇒ Ervaringswaarden
- ⇒ Economie
- ⇒ Sociale weefsel

### 3.1 De waarde van cultuur

In de waan van alledag vergeten we soms waar we het allemaal voor doen. In 2014 verscheen de publicatie *De Waarde van Cultuur* (Elkhuizen, S. et al., 2014) op initiatief van diverse steunpunten, met steun van het Departement Cultuur, Jeugd, Sport en Media en in samenwerking met het onderzoeksplatform Cultuur. De publicatie kwam er door een verhoogde legitimeringsdruk in het brede culturele veld. Ook vandaag blijft dit een heel actueel thema.

De publicatie geeft duiding bij effecten van sociaal-cultureel werk, amateurkunsten, cultureel

erfgoed en de actuele kunsten op onder meer cognitieve vaardigheden, gezondheid, economie en sociale cohesie, gestaafd vanuit wetenschappelijke literatuur. Er wordt ook stilgestaan bij de brede maatschappelijke betekenis van cultuur. De auteurs omschrijven cultuur als een praktijk van betekenisgeving die bestaat uit drie werken: socialiseren (mensen in een sociale orde brengen), kwalificeren (mensen kennis en vaardigheden bijbrengen) en subjectiveren (mensen een autonome stem geven).

**Zingeving aan een mensenleven en mensen een waardevolle plaats geven in een samenleving, dat is de core-business van cultuur.**

Of zoals Pascal Gielen het in een [opiniestuk](#) kort samenvat: *“Of je nu migrant of illegaal, alleenstaande moeder of ‘hardwerkende’ Vlaming bent, wanneer je jezelf geen zin kan geven verwerf je geen plek binnen een samenleving. En net dat maakt mensen fundamenteel ongelukkig. Zingeving aan een mensenleven en mensen een waardevolle plaats geven in een samenleving, dat is de core-business van cultuur.”*

Cultuur kan mensen verbinden en samenbrengen. De collectieve ervaring van cultuur kan ons het fijne gevoel geven dat we elkaar verstaan en allemaal hetzelfde zijn. Cultuur kan ons troosten en ons zelfvertrouwen vergroten. En tegelijk kan het ons als geen ander uit elkaar spelen. Want cultuur geeft ook weerstand, verschil en kritiek een plaats. Het zet ons voorstellingsvermogen op zijn kop en kan verontrusten. Cultuur kan sociale ongelijkheid bestrijden, maar ook versterken. Het kan bestaande machtsevenwichten omverwerpen maar ook bevestigen.

**Voor een gedragen lokaal cultuurbeleid kan de waarde van cultuur niet genoeg benadrukt worden.**

Voor een gedragen lokaal cultuurbeleid kan de waarde van cultuur niet genoeg benadrukt worden. Daarbij komt de brede reikwijdte van cultuur in het vizier, waarvan de effecten andere levensdomeinen doorkruisen en beïnvloeden. En er wordt erkenning gegeven aan het feit dat cultuur een gemeenschappelijke ruimte is waarin meningen en opvattingen mogen botsen en in dialoog kunnen gaan met elkaar.

### 3.2 Het recht op cultuur

Een uitdaging voor het lokaal cultuurbeleid is de democratische gedragenheid. Want lokale autonomie leidt niet noodzakelijk tot een democratischer cultuurbeleid. *“Cultural policy is a closed conversation among experts. What culture needs is a democratic mandate from the public”*, zo stelt John Holden van de Britse organisatie Demos.

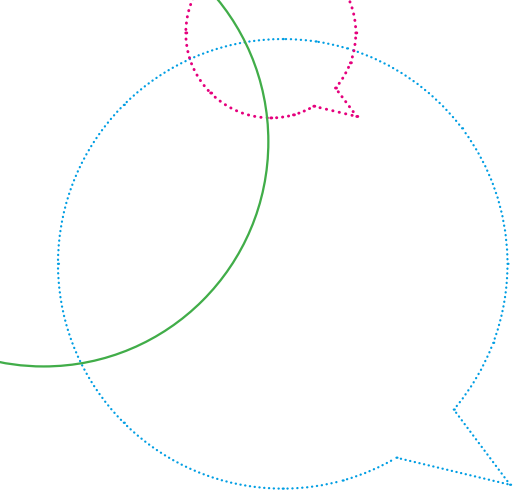
Wij zien lokaal cultuurbeleid als een collectief goed, of de commons. Dat houdt ook in dat alle burgers mede-eigenaar zijn van dit collectief goed. Met commons bedoelen we de middelen, de infrastructuur, de instellingen, de communicatiesystemen, de netwerken die de burgers met elkaar delen. In die zin is cultuur ook een onderdeel van de commons, een geheel van netwerken dat mensen meer of minder mogelijkheden biedt. Wat zinvol of nodig is in het lokaal cultuurbeleid kan dan vanuit meer en meer diverse perspectieven worden ingevuld dan vanuit het bestaande aanbod en partners in cultuur.

De sociale grondrechten bieden voor lokale besturen een kader om vanuit een burgerschapsperspectief naar lokaal cultuurbeleid te kijken. Onze grondwet erkent participatie aan vrije tijd als een [sociaal grondrecht](#) voor alle burgers. *“Men crepeert van eenzaamheid en verveling vooraleer te creperen van honger.”* Het Algemeen Verslag van de Armoede in 1994 sloeg nagels met koppen. De voorbije twintig jaar is werk gemaakt van het recht op vrije tijd voor mensen in een kwetsbare positie via concrete beleidsmaatregelen: armoedeverenigingen, werkingen met kwetsbare jongeren, samenlevingsopbouw, sociaal-cultureel werk, participatieprojecten kansengroepen, lokale netwerken vrijetijdsparticipatie...

**Doorgedreven autonomie kan leiden tot besparingen in lokale voorzieningen en het ondergraven van het recht op vrije tijd.**

Tegelijk zetten recente ontwikkelingen dit recht op vrije tijd onder druk. Doorgedreven autonomie kan leiden tot besparingen in lokale voorzieningen en het ondergraven van het recht op vrije tijd. Een goed samenspel en afspraken tussen de Vlaamse overheid, de lokale besturen en bovenlokale actoren moet ervoor zorgen dat dit recht op cultuur ook gerealiseerd kan worden.

Investeren in het recht op vrije tijd is een verantwoordelijkheid van de hele samenleving maar in het bijzonder van onze beleidsmakers, ook lokaal. De geschiedenis leert dat dit recht allesbehalve gegarandeerd en stabiel is. Een lokaal cultuurbeleid in nabijheid maakt van het recht op vrije tijd een prioriteit en gebruikt het als kompas om beleidskeuzes op af te stemmen.



#### 4. EEN BREED EN GELIJK CULTUREEL SPEELVELD ALS BLIKOPENER

Het huidige lokaal cultuurbeleid heeft een sterk vertrekpunt in de systeemwereld, met bestaande structuren en regels, accommodatie en subsidiëeringsmogelijkheden in jeugdwerk, cultuur en sport. Beleidsmakers willen zoveel mogelijk burgers toeleiden naar dat 'klassiek', 'regulier' of 'mainstream' aanbod: het eigen aanbod zoals het cultuurcentrum, de erfgoedcel of bibliotheek, of het door de stad of gemeente ondersteunde aanbod, zoals een amateurkunstenvereniging of kunstorganisatie.

**Dat bepaalde groepen minder of geen aansluiting vinden in het bestaande cultuuraanbod is een heikel punt in het lokaal cultuurbeleid.**

Lokale besturen botsen hierbij op het participatievraagstuk. Dat bepaalde groepen minder of geen aansluiting vinden in het bestaande cultuuraanbod is een heikel punt in het lokaal cultuurbeleid. Maar je kan ook het vraagstuk zelf problematiseren: gaan we in het lokaal cultuurbeleid uit van een te enge kijk op cultuurparticipatie?

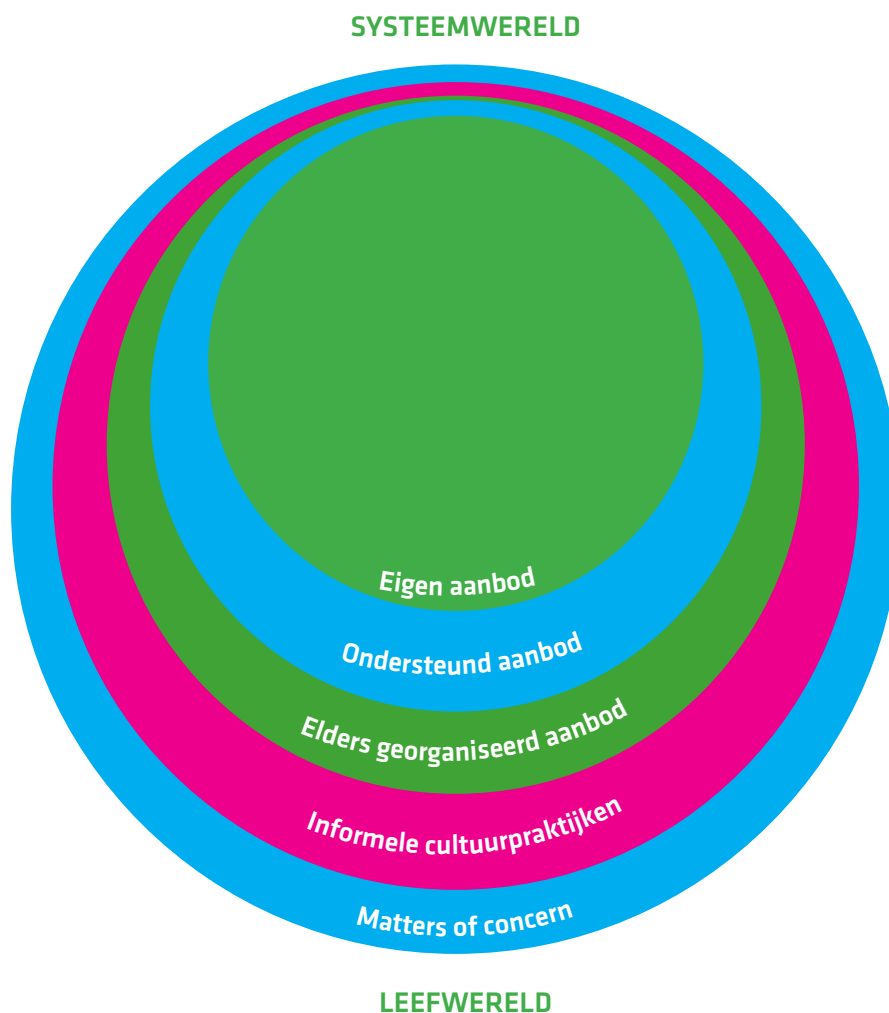
Er wordt wel degelijk veelvuldig geparticipeerd als je inzoomt op de leefwereld. De leefwereld is het domein waarin burgers vormgeven aan hun leven en culturele zingevende ideeën gaan uitwisselen. Die leefwerelden zijn enerzijds diverser en moeilijk te vatten: het individualisme en de dynamiek in de netwerksamenleving creëert een lappendeken van ervaringen. Anderzijds zijn gedeelde drijfveren en interesses zijn een steeds belangrijkere manier voor mensen om zich te groeperen, ook in cultuur. We zien dat op tal van plekken burgers het heft in handen nemen om te werken aan concrete oplossingen voor maatschappelijke uitdagingen. En zij doen dat het liefste collectief en op lokaal niveau.

Door vanuit het oogpunt van burgers en burgerpraktijken naar cultuurparticipatie te kijken, ontstaat een veel breder speelveld van culturele praktijken waarop ze kunnen inhaken met hun beleid.

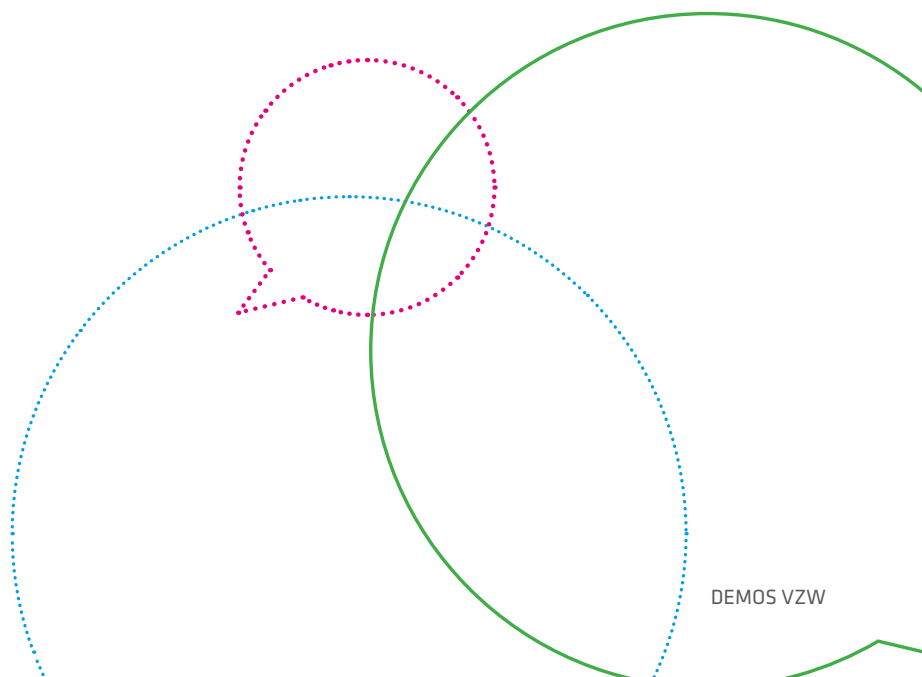
Lokale besturen die hun cultuurbeleid meer willen afstemmen op de leefwereld van hun burgers, verruimen best hun blik. Ze kijken best verder dan de structuren die ooit bedacht zijn in de systeemwereld. Dit besef is nodig als blikopener voor een lokaal cultuurbeleid in nabijheid. Door vanuit het oogpunt van burgers en burgerpraktijken naar cultuurparticipatie te kijken, ontstaat een veel breder speelveld van culturele praktijken waarop ze kunnen inhaken met hun beleid. Hierbij komen ook burgers in het vizier die op het eerste zicht (nog) niet met cultuur in aanraking komen. Als we het lokaal cultuurbeleid consequent benaderen vanuit de waarde en het recht op participatie, moeten er

veel meer aandacht, tijd en middelen gaan naar het ontdekken, erkennen, waarderen, versterken, verbinden van wat zich tussen systeem en leefwereld afspeelt. We schetsen hieronder een breder speelveld en gaan even in op de faciliterende rol die het lokaal cultuurbeleid kan spelen.

## HET SPEELVELD: DE NETWERKBENADERING



- ⇒ **Eigen aanbod** – Dit is het cultuuraanbod dat de stad of gemeente zelf organiseert. Ook na het wegvallen van het decreet op lokaal cultuurbeleid gaat het in vele gevallen minimaal om een cultuurcentrum en een bibliotheek in eigen beheer. Er zijn ook veel steden en gemeenten die een creatieve atelierwerking hebben, buitenschoolse culturele activiteiten opzetten of eigen festivals en culturele evenementen organiseren. Een lokaal cultuurbeleid in nabijheid kijkt vanuit een netwerkbenadering naar het eigen aanbod en evolueert naar een meer faciliterende rol.
- ⇒ **Ondersteund aanbod** – Dit is het cultuuraanbod dat de gemeente subsidieert of ondersteunt op het vlak van logistiek en infrastructuur. Het kan bijvoorbeeld gaan om amateurkunstenverenigingen, lokale erfgoedcellen, muziekgroepen, kunstorganisaties of sociaal-culturele organisaties. In vele gevallen hebben deze verenigingen of organisaties een vertegenwoordiging in de lokale cultuurraad. Een lokaal cultuurbeleid in nabijheid zet in op een laagdrempelig instrumentarium van ondersteuningsmaatregelen en trekt het register van inspraakmogelijkheden voor burgers zo ver mogelijk open.
- ⇒ **Elders georganiseerd aanbod** – Er zijn vele plekken in de stad of gemeente die niet direct aan cultuur gelinkt zijn maar van waaruit culturele praktijken georganiseerd worden of kunnen worden: een woonzorgcentrum, een gevangenis, een armoedevereniging, een voorziening voor mensen met een beperking, een ziekenhuis, een school, een jeugdbeweging, een consultatiebureau van Kind en Gezin, een bedrijventerrein ... Het loont om actief op deze plekken af te stappen en het potentieel ervan in kaart te brengen. Te vaak worden deze plekken louter aangesproken met het oog op de toeleiding van hun publiek naar het eigen aanbod. Dit leidt tot frustraties. Een lokaal cultuurbeleid in nabijheid maakt tijd om gelijkwaardige relaties op te bouwen en van daaruit op zoek te gaan naar verbinding en samenwerking.



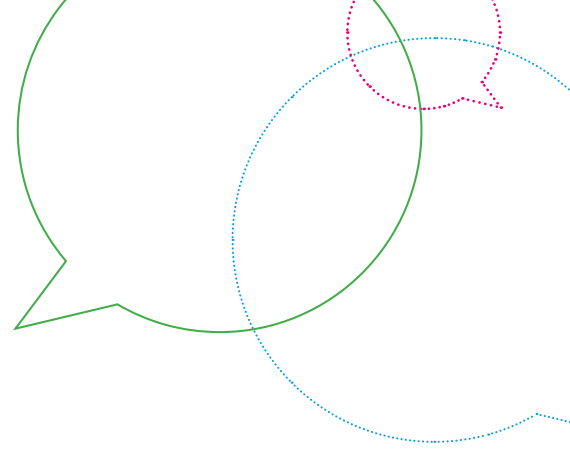
⇒ **Informele cultuurpraktijken** – Met de sociale en demografische verschuivingen van de laatste decennia is het culturele landschap sterk veranderd. Dit heeft geleid tot de opkomst van nieuwe en autonome culturele zelforganisaties en informele culturele netwerken. De verscheidenheid die doorgaans ontbreekt in het eigen en ondersteunde aanbod is vaak wel aanwezig in anders georganiseerde cultuurpraktijken, omdat ze soms net zijn opgestart vanuit het feit dat men zich te weinig herkend weet of erkend voelt in het bestaande aanbod. De ondersteuning door het lokaal cultuurbeleid is niet altijd afgestemd op deze meer informele praktijken. Ook hier is het opbouwen van een (vertrouwens)relatie cruciaal om tot verbinding en samenwerking te komen.

**Bijvoorbeeld: TIMISS wil een platform bieden aan jonge semiprofessionele en professionele kunstenaars uit verschillende disciplines van de Brusselse hiphopscene . Via video's en evenementen geeft TIMISS hen de kans om op te treden en een publiek te ontmoeten, vanuit de essentiële behoefte aan zichtbaarheid en kansen voor deze jonge kunstenaars.**

⇒ **Matters of concern** – Niet alle burgers doen aan cultuur. Dat is logisch en hoeft ook niet. Maar als lokale cultuurbeleidsmaker wil je niet alleen reeds bestaande culturele initiatieven ondersteunen en versterken. Je wil ook burgers bereiken die nog niet of in beperkte mate kennis maakten met cultuur. En je wil via cultuur dingen bespreekbaar maken en mensen verbinden. Dat kan door burgers aan te spreken op hun betrokkenheid met een bepaalde plaats of in de publieke ruimte, met een specifieke fase in hun leven, met de gemeenschap waartoe ze behoren of met een thema dat dicht op hun huid plakt. Lokaal cultuurbeleid in nabijheid is als een eindeloos uitgestoken hand die steeds andere manieren zoekt om mensen te prikkelen en te verbinden met elkaar.

**Bijvoorbeeld: Op vraag van gemeenschapscentrum De Linde ging kunstenaar Karlien Torfs in 2018 in residentie in Haren. De kleine Brusselse gemeente zag de voorbije jaren het aantal winkels en horecazaken dalen. Karlien creëerde een nieuwe ontmoetingsplek door samen met inwoners van Haren een winkel te openen met zelfgemaakte cosmeticaproducten op basis van witloof, hét culturele erfgoed van Haren. Tussen de schoonheidsadviezen door gaf het project ook plaats aan de hevige discussies over de bouw van een megagevangenis in Haren, en ruimte voor Franstalige inwoners in het Nederlandstalige gemeenschapscentrum.**





## 5. TERUG NAAR DE NETWERKBRIL

Voor een lokaal cultuurbeleid in nabijheid is het belangrijk om je ervan bewust te zijn dat het speelveld voor cultuur veel groter is dan het eigen aanbod en die culturele praktijken die voor ondersteuning komen aankloppen bij het lokale cultuurbeleid. Op geregelde momenten tijd maken voor een grondige netwerkanalyse kan hierbij helpen. Het is een uitdagende en essentiële taak voor cultuurfunctionarissen om culturele praktijken in dit hele veld op te sporen en te faciliteren. En van daaruit lacunes te benoemen waarop extra kan worden ingezet.

Tijdens een [interview met Demos](#) vertelt Gert Philippeth, stafmedewerker bij de dienst Cultuur, hoe ze dit in Genk aanpakken via een sociale analyse: *“Bij het uittekenen van ons lokaal cultuurbeleid vertrekken we uitdrukkelijk van een sociale analyse. Die analyse is een synergie tussen enerzijds een meer formele, cijfermatige benadering en anderzijds informele input die we op een organische manier verkrijgen via de netwerken waarin we ons begeven. We proberen op verschillende manieren in interactie te gaan met stedelijke partners, organisaties en stedelingen. De dialoog tussen lokale overheid en burgers of groepen burgers is een belangrijk meetpunt of ijkpunt waarop we ons cultuurbeleid enten.”*

Ook de [bril van centrum en periferie](#) biedt een verhelderende blik op dit speelveld. Dit mechanisme toont de invloed van je maatschappelijke positie op de toegang tot vrije tijd en op de ruimte voor eigen initiatief. Organisaties maar ook individuen kunnen zich in een bepaalde context in een meer centrale of een meer perifere positie bevinden, waarbij centrale posities doorgaans op meer ondersteuning en privileges kunnen rekenen dan perifere posities. Steden en gemeenten die vanuit de waarde van cultuur en het recht op cultuur vertrekken, sturen structurele uitsluitingsmechanismen bij waar nodig opdat het hele speelveld van culturele praktijken gelijk ondersteund wordt.

Om tot levende en lerende netwerken te komen in het lokaal cultuurbeleid is het nodig om zowel in de sterke als in de zwakkere verbanden te investeren. Een netwerkanalyse van het lokaal cultuur-

**Cruciaal in je netwerk zijn ook de schakels, de makelaars van netwerkrelaties, de knooppunten die nieuwe netwerken initiëren, ondersteunen, versterken en de brug slaan tussen leefwereld en systeem.**

beleid kan een beter zicht geven op hoe smal of breed je netwerk is. Cruciaal in je netwerk zijn ook de schakels, de makelaars van netwerkrelaties, de knooppunten die nieuwe netwerken initiëren, ondersteunen, versterken en de brug slaan tussen leefwereld en systeem. Daarnaast is het belangrijk om in deze analyse oog te hebben voor zwakke verbanden (weak ties) in je netwerk, want van die partners kan je net nieuwe oplossingen krijgen of met ze tot nieuwe samenwerkingen komen in cultuur. En net op de plekken waar je blinde vlekken ontdekt, kunnen innovaties in het vrijetijdsbeleid ontstaan.

## **6. GELIJKE PARTICIPATIEKANSEN ALS FOCUS**

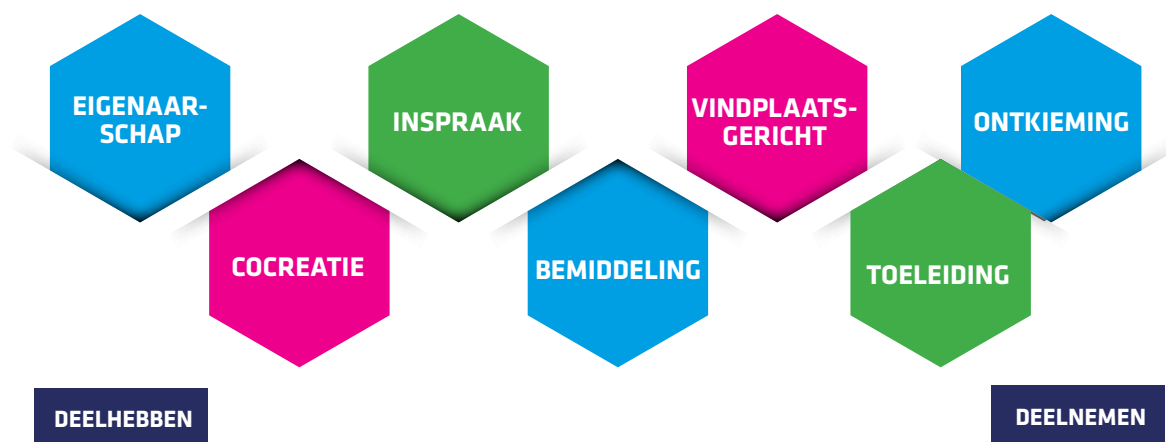
Vanuit een gedeeld geloof in de waarde van cultuur, de gedeelde verantwoordelijkheid om het recht op cultuur voor alle burgers te bewaken én de noodzaak aan een breed en gelijk speelveld, kan de focus van een lokaal cultuurbeleid scherp gesteld worden. Demos richt de aandacht op wie het recht op participatie moeilijk of niet kan realiseren. Niet dat iedereen per se een vrijetijdsbesteding moet hebben, maar iedereen verdient wel gelijke participatiekansen om te profiteren van de waarde van cultuur.

Cultuurparticipatie heeft twee centrale dimensies: deelnemen en deelhebben. Participatie als 'deelnemen' wordt ingevuld vanuit een eerder consumptieve invalshoek: participanten zijn hier de gebruikers, de aanwezigen, de toeschouwers, de meedoeners. Participatie als 'deelhebben' legt vooral de nadruk op een doorgedreven betrokkenheid en maakt de burger tot mede-eigenaar van het aanbod.

**Lokale besturen zetten best in op een zo breed mogelijk continuüm van concrete strategieën om werk te maken van gelijke participatiekansen, gaande van deelnemen tot deelhebben.**

Lokale besturen zetten best in op een zo breed mogelijk continuüm van concrete strategieën om werk te maken van gelijke participatiekansen, gaande van deelnemen tot deelhebben. Vanuit een helikopterperspectief kunnen zij screenen of in hun stad of gemeente deze diverse strategieën voldoende aan bod komen, en bijsturen waar nodig.

## DE FOCUS: GELIJKE PARTICIPATIEKANSEN



⇒ **Ontkiemen** - Als gemeente kan je ervoor zorgen dat je burgers in aanraking komen met cultuur zonder dat ze er zelf voor moeten kiezen. Ze worden geprikkeld doordat cultuur 'toevallig' op hun pad komt. Dit kan met een ingreep in de publieke ruimte, denk maar aan de reuzen van Royal de Luxe tijdens de Zomer van Antwerpen. Of door scholen te ondersteunen om cultuur binnen te brengen in de klas of op de speelplaats of kunstenaars te laten werken in crèches. Voor sommige burgers zijn dergelijke initiatieven soms de eerste of enige kennismaking met cultuur.

**Bijvoorbeeld: Cie sQueezz organiseert kunstontmoetingen en open kunstresidenties met baby's, jonge kinderen en hun gezinnen op culturele plekken, in groene buitenruimtes, kinderdagverblijven en kleuterscholen. Ze werken hiervoor nauw samen met de gemeente Anderlecht en het Huis van het Kind.**

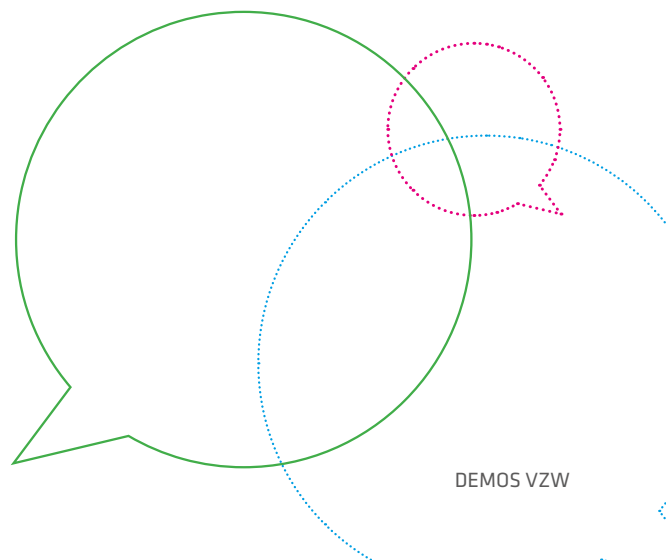
⇒ **Toeleiding** - Er zijn heel wat concrete en tastbare zaken die het burgers makkelijker of moeilijker kunnen maken om deel te nemen aan cultuur. Het gaat dan in eerste instantie om de betaalbaarheid, begrijpbaarheid, bereikbaarheid en beschikbaarheid van het aanbod. Steden of gemeentes kunnen de [drempels](#) van het eigen aanbod verlagen, bijvoorbeeld door een UiTPAS of kortingspas met kansentarif in te voeren. Maar je kan vanuit je lokaal cultuurbeleid ook leertrajecten opzetten om culturele partners te ondersteunen op dat vlak. De [drempelmeter](#) is een tool van de Stad Hasselt die organisaties een duidelijk beeld geeft van hoe toegankelijk ze zijn voor een divers publiek. Het intergemeentelijk samenwerkingsverband BIE pakt dit aan op bovenlokaal niveau: via [UiTinMidwest](#) kunnen socioculturele verenigingen uit de regio rekenen op pilootprojecten, vorming en expertisedeling rond het verlagen van drempels tot cultuurparticipatie.

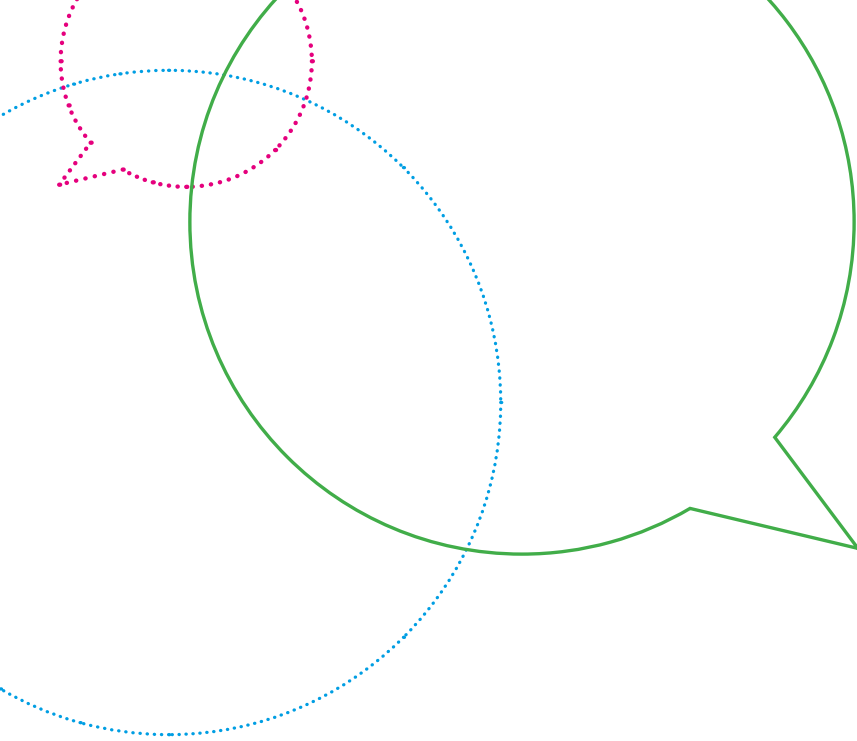
⇒ **Vindplaatsgericht werken** – Sterker dan mensen uit te nodigen om deel te nemen aan een aanbod en af te wachten of ze komen, is dat je zelf op mensen afstapt en contact legt. Deze aanpak is standaard in het (jeugd)welzijnswerk, straathoekwerk en opbouwwerk, maar is ook een heel effectieve manier om cultuur bij mensen te brengen. Je organiseert een aanbod letterlijk in de leefomgeving van de mensen die je wil bereiken.

**Bijvoorbeeld: Veel gezinnen in armoede in Brugge leven in wijken buiten het stadscentrum en geraken amper of nooit op de typische festivals of culturele stadsevenementen. Uitwijken pakt het anders aan. Uitwijken is een project van Brugge Plus vzw. Ze verplaatsen zichzelf naar de Brugse wijken, met een karavaan vol circus en muziek. Via workshops en voorbereidingstrajecten betrekken ze de bewoners van de wijk. Het festival zelf gaat door in de openbare ruimte en is volledig gratis. Bekijk hier het filmpje van Uitwijken.**

⇒ **Bemiddeling** – Een andere manier om contact te leggen met burgers die geen of minder gebruik maken van het bestaande aanbod is om samen te werken met organisaties die dagelijks met deze burgers werken, zoals welzijnsorganisaties of armoedeverenigingen. Deze organisaties leveren soms letterlijk brugfiguren aan die de kloof tussen het aanbod en een specifieke doelgroep kunnen verkleinen. Vanuit deze samenwerking groeien concrete aanpassingen die het aanbod toegankelijker maken.

⇒ **Inspraak** – Waar de bovenstaande strategieën het cultuuraanbod zelf niet of slechts heel beperkt in vraag stellen (deelnemen), maken de drie volgende strategieën ruimte voor burgers om zelf actief het aanbod mee vorm te geven, op verschillende niveaus (deelhebben). Lokale overheden kunnen allerlei vormen van inspraak organiseren om zicht te krijgen op noden en vragen van burgers en het aanbod daarop oriënteren. Dit past voor steden en gemeenten vaak ook in een bredere strategie van ‘samen stad maken’.





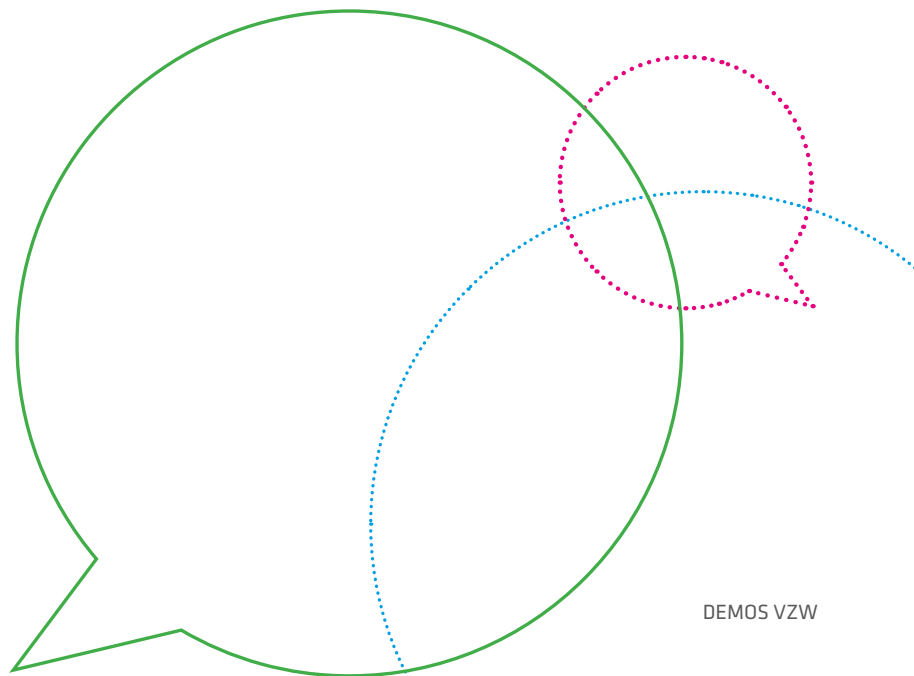
**Bijvoorbeeld: 30CC, het cultuurcentrum van Leuven, voelde de noodzaak om de macht die ze hebben als programmatoren te delen en nieuwe perspectieven binnen te brengen in hun werking en programma. Dit doen ze met hun curatorenprogramma. Studenten, vrijwilligers van de Leuvense buurtwerkingen en jongeren uit de opleiding Urban Theatre van Urban Woorden krijgen eigenaarschap over het programma, zowel inhoudelijk als productioneel.**

- ⇒ **Co-creatie** – Het gaat nog een stap verder als overheden burgers ook gaan ondersteunen om zelf een organiserende of producerende rol op te nemen. Burgers worden dan erkend in hun positie van cultuurproducent en kunnen daarbij rekenen op vorming of begeleiding. Gedeeld eigenaarschap en gelijkwaardige samenwerking tussen kunstenaars, cultuurprofessionals, ambtenaren, technici en burgers is daarbij cruciaal. Het cultuuraanbod wordt niet voor, maar samen met burgers vormgegeven, en zo ontstaat vaak iets helemaal nieuw en krijgen andere identiteiten en verhalen een plaats in het cultuurlandschap. Sociaal-artistieke en kunsteducatieve projecten zijn hier een mooi voorbeeld van.
- ⇒ **Eigenaarschap** – De meest fundamentele participatiestrategie gaat om het erkennen dat cultuur zich niet laat vangen tussen muren van instituten, in een canon, certificaten of subsidies. Er zijn veel informele netwerken, spontane burgerinitiatieven en vernieuwende subculturen aan het werk die hun ruimte claimen in het culturele veld. Deze dynamieken hebben niet altijd een goede verstandhouding met beleidsmakers. Erkenning geven aan deze initiatieven, flexibel ondersteunen op maat en carte blanche durven geven, is dan de beste strategie.

## Conclusie

Een stad of gemeente die cultuurbeleid in nabijheid uitbouwt, verkleint de kloof tussen haar eigen systeemwereld en de toenemende verscheidenheid in leefwerelden van haar burgers. We zetten de belangrijke pijlers voor een lokaal cultuurbeleid in nabijheid nog even op een rijtje:

- ⇒ Er wordt vanuit lerende sectoroverschrijdende netwerkverbanden gewerkt aan cultuurbeleid in nabijheid.
- ⇒ Er is een gedeeld draagvlak voor de waarde van cultuur en deze waarde wordt benoemd en gekoesterd.
- ⇒ Er is een gedeeld besef dat cultuur een sociaal grondrecht is dat actieve interventies vraagt van beleidsmakers.
- ⇒ De blik is gericht op een speelveld dat veel breder is dan het eigen aanbod van de stad of gemeente. Vanuit een grondige netwerkanalyse en gesprekken en ontmoetingen met burgers brengen lokale overheden diverse culturele spelers en hun onderlinge connecties in kaart. Daarbij laat men zich niet beperken tot de grenzen van de eigen gemeente of sector, maar wordt een bovenlokale en sectoroverschrijdende bril opgezet. Cultuurprofessionals gaan actief op zoek naar die plekken, mensen en praktijken die nog niet of te weinig in beeld zijn.
- ⇒ De focus ligt op het streven naar gelijke participatiekansen en een gelijk speelveld. Krijgen burgers evenveel kansen om deel te nemen aan cultuuraanbod als om zelf aanbod vorm te geven? En welke plekken, mensen en praktijken zijn ondergewaardeerd of ondervertegenwoordigd? Vanuit een helikopterperspectief faciliteren lokale overheden diverse strategieën op het participatiecontinuüm, en sturen bij waar nodig.



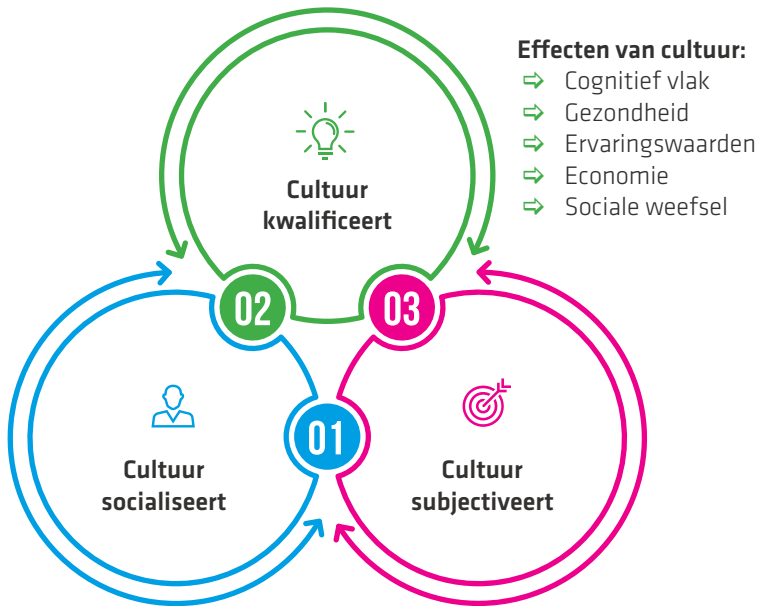
# LOKAAL CULTUURBELEID IN NABIJHEID

## Gedeelde vertrekpunt:

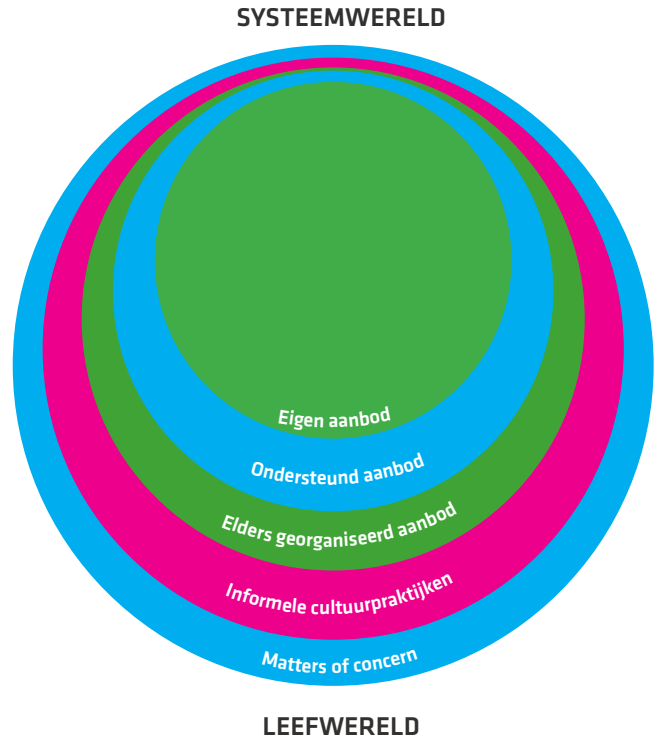
### HET RECHT OP CULTUUR

- ⇒ Cultuur als collectief goed (burgerschapsperspectief)
- ⇒ Participatie als democratisch proces

### DE WAARDE VAN CULTUUR



## Het speelveld: de netwerkbenadering



## De focus: gelijke participatiekansen

